



# ИМЕНА СУЩЕСТВИТЕЛЬНЫЕ ОДУШЕВЛЁННЫЕ И НЕОДУШЕВЛЁННЫЕ

*Для слушателей факультета довузовской  
подготовки и профориентации,  
подготовительных курсов, абитуриентов*

*Одушевлёнными*

комар



пчела



соловей



являются  
существитель  
ные, которые  
называют  
живых  
существ:

А также

ОКУНЬ



ВОЛК



ЮНОША

ТОКАРЬ



Существительные,  
которые называют  
неживые  
предметы,  
относятся к  
*неодушевлённым*:

камень



картофель



кактус



озеро



клён



Однако понятия в природе (живое – неживое) и в русском языке (одушевлённое и неодушевлённое) не всегда совпадают. Сравним: слово *матрёшка* в природе обозначает неживой предмет, а в русском языке относится к одушевлённым существительным.



Определить, к какой категории (одушевлённое или неодушевлённое?) следует отнести данное существительное, можно по грамматическому признаку. Таким грамматическим признаком является совпадение/несовпадение во множественном числе форм именительного и винительного падежей или родительного и винительного падежей.

У неодушевлённых существительных совпадают формы именительного и винительного падежей:

И.П.	Р.П.	В.П.
автобусы	автобусов	автобусы

А у одушевлённых –  
формы родительного и винительного  
падежей.

И.П.	Р.П.	В.П.
ЭКОНОМИСТЫ	ЭКОНОМИСТОВ	ЭКОНОМИСТОВ



Поэтому в русском языке к неодушевлённым относятся такие группы существительных, как:

1) собирательные существительные (*толпа, народ, юношество*);

2) названия небесных тел, в которых нет мифологической одушевлённости (*Марс, Нептун (планеты)*);

*народ*

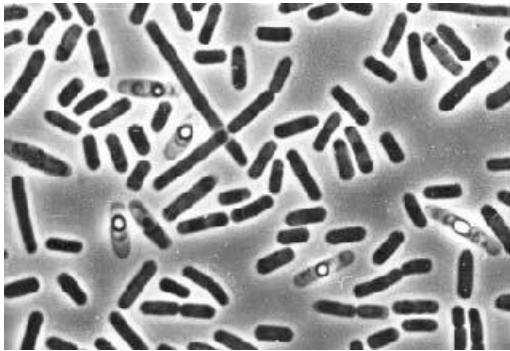


*планета Марс*

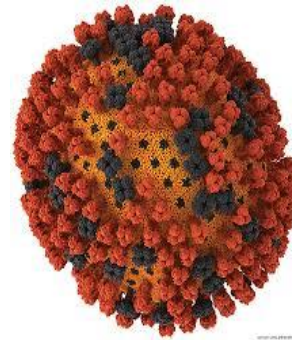


3 названия микроорганизмов и простейших  
(*бактерия, вирус, микроб, амёба, инфузория*);  
4 существительное *труп*.

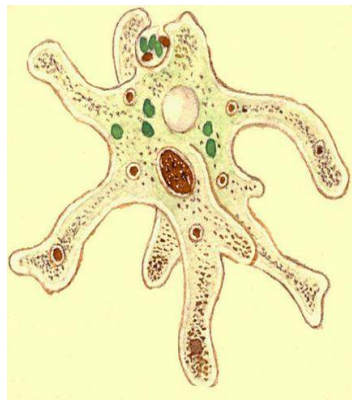
*бактерии*



*вирус*



*амёба*



*инфузория*



**Говорите правильно!**  
*Исследовать Марс,  
увидеть Сатурн,  
изучать инфузории,  
убивать вирусы,  
уничтожать микробы.*



А к **одушевлённым** – следующие группы существительных:

1 названия шахматных и карточных фигур  
(*ферзь, валет*);

2 имена сказочных героев (*русалка, водяной*);

*ферзь*



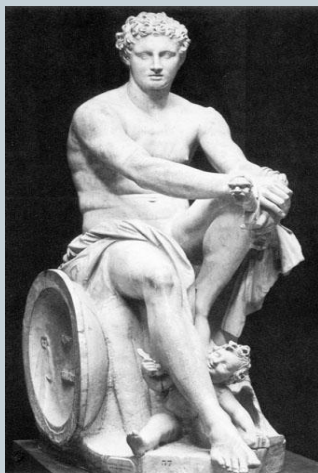
*водяной*





3 названия мифических существ  
(богиня Афродита, Марс (миф.);  
4 названия игрушек (кукла, марионетка);  
5 названия усопших (покойник, мертвец, утопленник,  
кроме слова *труп*).

*Марс*



*марионетки*

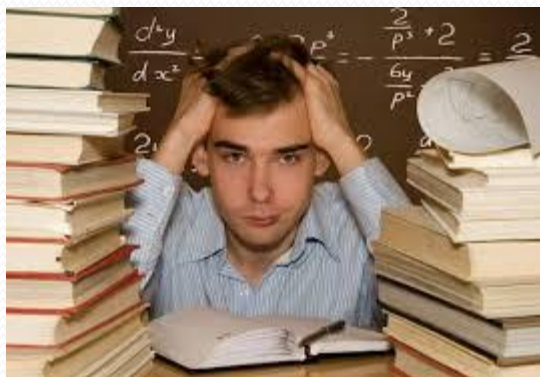


**Говорите правильно!**

*Взять ферзя,  
побить валета,  
приберечь туза,  
одевать кукол.*

Таким образом, существительные *студент*, *учитель*, *генерал* относятся к одушевлённым, а существительные, которые называют совокупность живых существ (*студенчество*, *учительство*, *генералитет*), - к неодушевлённым.

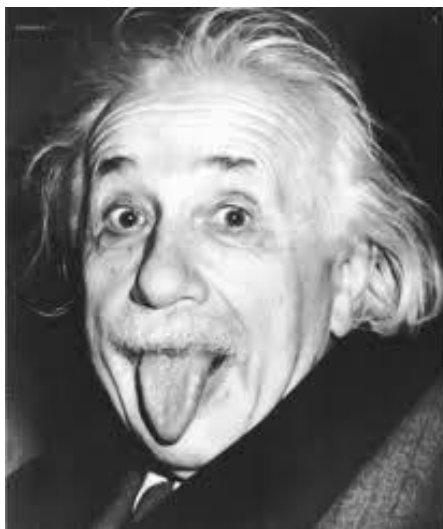
*студент*



*студенчество*



Если слово употребляется в переносном значении, то неодушевлённые существительные могут перейти в разряд одушевлённых (*язык, тип, колпак, истукан*); поэтому одушевлённость/неодушевлённость некоторых существительных определяется только в контексте (*съесть язык – взять в плен языка*).





**Задание. Определите, к какому разряду относятся имена существительные. Заполните таблицу:**

одушевлённые существительные	неодушевлённые существительные

*Существительные:* фея, амёба, тополь, гном, животное, оса, стрекоза, крестьянство, молодёжь, пион, Юпитер (планета), студенчество, чудовище, кумир, микроб, камень, стрелка, мертвец, леший, полночь, туз, труп, кикимора, инфузория, валет, Венера (миф.), генералитет, идол, детвора, дрова, юношество, корова, ладья (шахм. фигура), тропа, Сатурн (планета), вирус, ванька-встанька, неваляшка, пешка (шахм. фигура), ель, агентура, народ, русалка, робот.

## Ответы:

### одушевлённые существительные

фея, гном, животное, оса, стрекоза, чудовище, кумир, мертвец, леший, туз, кикимора, валет, Венера (миф.), идол, корова, ладья (шахм. фигура), ванька-встанька, неваляшка, пешка (шахм. фигура), русалка, робот.

### неодушевлённые существительные

амёба, тополь, молодёжь, пион, Юпитер (планета), студенчество, микроб, камень, стрелка, полночь, труп, инфузория, генералитет, детвора, дрова, юношество, тропа, Сатурн (планета), вирус, ель, агентура, народ.

СОСТАВИЛА  
СТАРШИЙ ПРЕПОДАВАТЕЛЬ  
КОРОЛЁВА Е.А.

