

ISSN 1609–9672

# ИЗВЕСТИЯ

Гомельского государственного университета  
имени Ф. Скорины

---

№ 6 (111)

*Естественные науки*

2018

УДК 314.18 (476)

## Половозрастная структура населения Гомельской области и её динамика

А.С. СОКОЛОВ, Т.В. ДЕМЧЕНКО

Анализируется половозрастная структура населения Гомельской области на начало 2018 года, приводятся половозрастные пирамиды городского и сельского населения, выявляются изменения основных показателей с 2012 г.

**Ключевые слова:** половозрастные пирамиды, демографические показатели, динамика численности населения, зоны деформации.

The age and sex structure of the population of the Gomel region at the beginning of 2018 are analyzed. Age and sex pyramids of urban and rural population are presented. Changes in the main indicators since 2012 are identified.

**Keywords:** age and sex pyramids, demographic indicators, population dynamics, deformation zones.

На начало 2018 г. население Гомельской области составляло 1326,6 тыс. человек, из которых 1026,8 тыс. (77,4 %) – городское население. По сравнению с началом 2012 г. население уменьшилось на 103,1 тыс. человек, при этом городское – на 39,4 тыс. человек, а сельское – на 63,7 тыс. человек. Доля городского населения увеличилась на 2,8 %.

В структуре половозрастной пирамиды (рисунок 1) заметны три зоны деформации – в районе 72–75 лет, связанная с резким снижением рождаемости в годы Великой Отечественной войны, в районе 47–50 лет, связанная с вступлением в репродуктивный возраст поколения из предыдущей зоны деформации, в районе 14–24 лет, связанная с демографическим кризисом 1990-х – начала 2000-х гг. Также численность населения в возрасте до 1 года заметно ниже численности более старших возрастов, что может говорить о начале формирования новой зоны деформации, то есть периода существенного снижения рождаемости вследствие вступления в репродуктивный возраст поколения 1990-х – начала 2000-х гг.

Также можно спрогнозировать существенное увеличение в ближайшие годы демографической нагрузки, так как в пенсионный возраст будет вступать многочисленное поколение 1956–1963 гг. рождения, тогда как пополнение экономически активного населения будет происходить за счёт малочисленного поколения демографического кризиса 1996 и более поздних годов рождения.

Анализ половозрастных пирамид городского и сельского населения, построенных по данным об относительной численности населения (рисунок 2), показывает наличие ряда существенных различий в их структуре. Так, для городского населения наблюдается последовательное уменьшение доли населения в возрастных группах с 34 до 48 лет, сельское население, напротив, последовательно увеличивается в этих же возрастных группах. Минимальная численность городского населения среди возрастных групп до пенсионного возраста наблюдается в диапазоне 13–19 лет, сельского – 20–26 лет. Причём для последнего уменьшение численности в этом диапазоне очень резко выражено, особенно для женского населения. В диапазоне 28–34 года относительная численность городского населения максимальна, относительная же численность сельского населения в нём существенно ниже и уступает диапазону 54–59 лет, относительная численность в котором максимальна для сельского населения.

Соотношение мужчин и женщин по возрастам (рисунок 3) показывает существенную диспропорцию и преобладание мужского населения в возрастах 16–28 лет для сельского населения, особенно в возрасте 24 года, где оно более чем двукратное. Число мужчин на 1000 женщин в Гомельской области в этих возрастных группах выше, чем для Беларуси в целом и для сельского, и для городского населения (хотя для последнего не намного).

Изменение основных показателей половозрастной структуры с 2012 г. по пятилетним периодам (таблица 1) характеризуется следующими основными тенденциями. Максимальное

уменьшение численности населения наблюдается для сельского населения в возрастах 20–29 лет (особенно, в 3,01 раза, для женского в группе 20–24 года), а также для всего населения в группе 70–74 года, максимальный рост – в возрастах 55–69 и 5–9 лет. С 15 до 39 лет наблюдается увеличение количества мужчин на 1000 женщин, особенно для сельского населения, в том числе огромными темпами в возрастной группе 20–24 года. Заметный рост данного показателя наблюдается и для сельского населения в возрасте 60–69 лет.

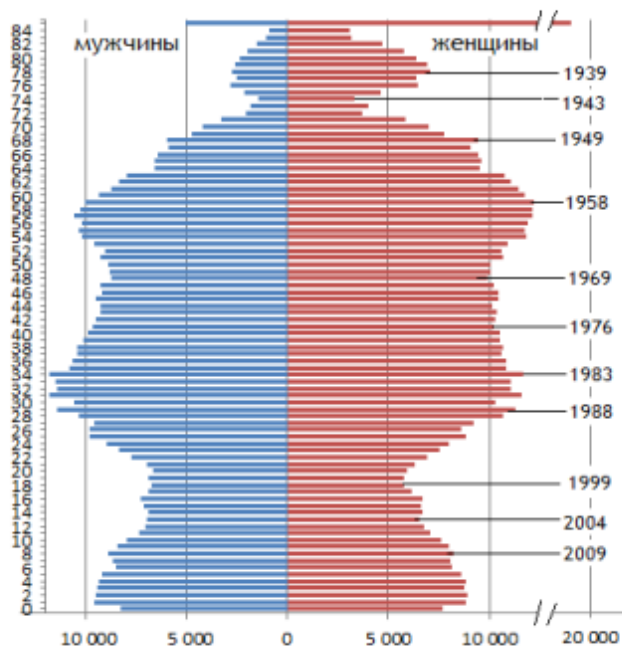


Рисунок 1 – Половозрастная пирамида населения Гомельской области на 2017 год, тыс. человек

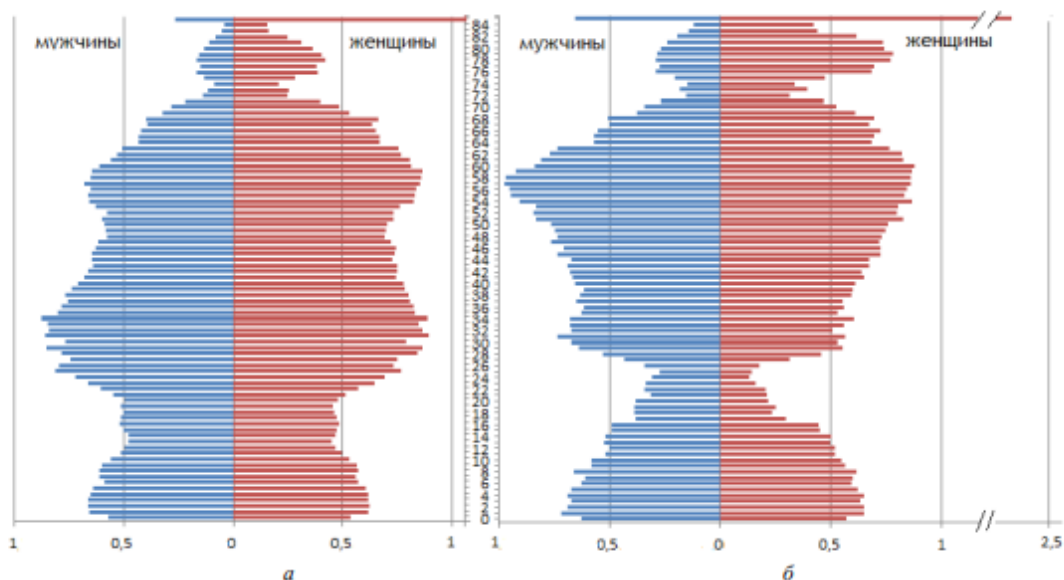
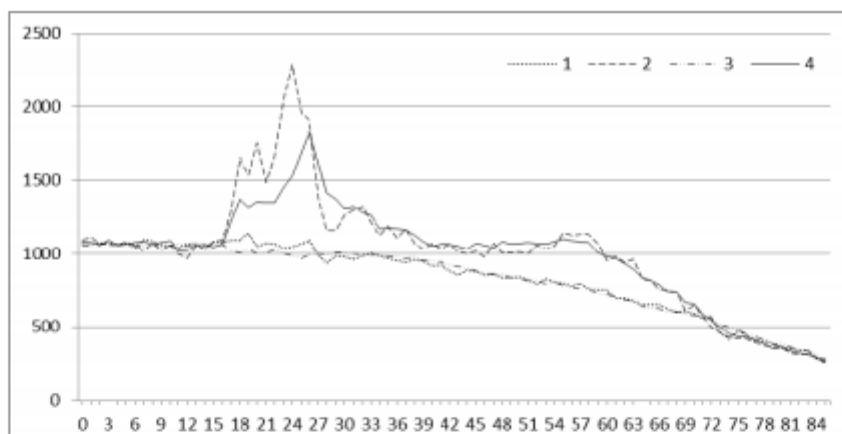


Рисунок 2 – Половозрастная пирамида городского (а) и сельского (б) населения Гомельской области, % от общего количества соответственно городского и сельского населения



1 – городское население Гомельской области; 2 сельское население Гомельской области; 3 – городское население Беларуси; 4 – сельское население Беларуси

Рисунок 3 – Число мужчин на 1000 женщин по возрастам

Таблица 1 – Изменение показателей половозрастной структуры населения за 2012–2018 гг.

Показатель	возрастная группа																	
	0-4	5-9	10-14	15-19	20-24	25-29	30-34	35-39	40-44	45-49	50-54	55-59	60-64	65-69	70-74	75-79	80-84	85+
Численность населения, тыс. человек	+7,1	+15,5	-0,7	-16,9	-29,6	-15,7	+6,6	+5,1	+0,7	-12,1	-17,0	+12,4	+15,5	+35,8	-25,7	+1,0	-1,7	+5,9
Доля в общей численности городского населения, %	+0,89	+1,48	+0,42	-1,07	-1,52	-0,23	+1,03	+1,1	+0,65	-0,42	-0,9	+1,11	+1,27	+2,86	-1,15	+0,57	+0,12	+0,4
Доля в общей численности сельского населения, %	+1,27	+1,75	+0,14	-0,25	-2,52	-1,98	+0,94	+0,21	+0,32	+0,06	+0,28	+2,72	+2,71	+3,14	-2,84	-0,22	+0,11	+1,17
Число мужчин на 1000 женщин (городское)	+5	+15	-3	+13	+36	+19	+24	+44	+20	+5	-2	+19	-22	+12	+17	-9	-20	-2
Число мужчин на 1000 женщин (сельское)	+32	+23	-69	+29	+63	+180	+168	+76	-10	-75	-73	+94	+107	+152	+36	-23	-68	+87

Таким образом, можно сформулировать следующие основные выводы: в ближайшие годы ожидается уменьшение числа родившихся из-за вступления в репродуктивный возраст поколения, рождённого в середине-конце 1990-х гг., по сравнению с 2012 г. резко сократилась численность сельского населения (особенно женского) в возрасте 20–29 лет, число мужчин на 1000 женщин в возрасте 16–30 лет заметно выше республиканского уровня.

### Литература

1. Половозрастная структура населения Республики Беларусь на 1 января 2018 г. и среднегодовая численность населения за 2017 г.: стат. бюллетень / Нац. стат. ком. РБ. – Минск, 2018. – 182 с.
2. Половозрастная структура населения Республики Беларусь на 1 января 2012 г. и среднегодовая численность населения за 2011 г.: стат. бюллетень / Нац. стат. ком. РБ. – Минск, 2012. – 141 с.

Гомельский государственный университет им. Ф. Скорины

Поступила в редакцию 02.10.2018