

М. А. Ефимович

## СВЯТЫЕ РОДНИКИ ГОМЕЛЬСКОЙ ОБЛАСТИ КАК ОБЪЕКТЫ РЕЛИГИОЗНОГО ТУРИЗМА

*Статья посвящена развитию религиозного туризма в Гомельской области и использованию в качестве его объектов природных источников. Приведены примеры святых родников региона, представлена их физико-географическая характеристика, отмечена религиозная значимость. Проведено ранжирование святых родников по районам Гомельской области.*

Все большей популярностью в последние годы пользуется религиозный туризм. Данный вид туризма связан с посещением религиозных святынь для удовлетворения духовных потребностей туристов. Религиозные путешествия являются составной частью современной индустрии туризма, а также играют огромную роль в системе международного и внутреннего туризма. Объектами посещения религиозных туров являются соборы, монастыри, источники, духовные центры.

Религиозный туризм – это самостоятельный вид туризма, который имеет свои разновидности: паломнический и религиозно-экскурсионный. Паломнический туризм – это вид религиозного туризма, который представляет собой поездки, связанные с паломническими целями. Религиозно-экскурсионный туризм предполагает посещение освященных мест с познавательной либо образовательной целью. Зачастую эти два вида туризма объединяются в экскурсионно-паломнический.

Особая роль в религиозном туризме отводится святым родникам, так как они связаны с традицией освящения воды, их используют для совершения культовых обрядов. Чаще всего родники освящены в честь икон или святых, известных служителей церкви.

В Гомельской области инвентаризировано 260 родников, около 50 из них освящены и имеют статус «святых» (рисунок 1).

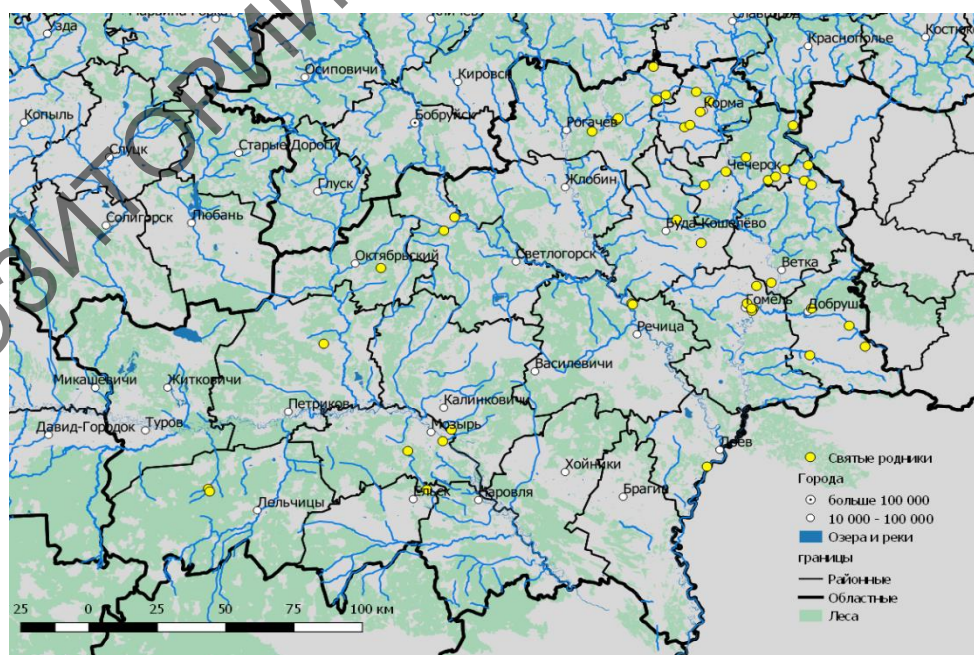


Рисунок 1 – Расположение святых родников по территории Гомельской области

В Буда-Кошелевском районе в деревне Селец находится *родник Маккавеев*, который освящен в честь Семи святых мучеников. Сам родник расположен на окраине деревни. По народному преданию, на месте где сейчас находится родник, раньше располагалась церковь. Со временем из-под ее фундамента стала сочиться вода. В результате карстовых процессов храм ушел под воду, а на его месте образовался родник.

Родник каптирован бетонным кольцом, верх которого венчает церковная маковка, как подобает с церковным крестом. Вода источника по проложенной трубе вытекает полноводным ручьем в сооруженное капище над ним, которое расположено ниже колодца, далее вода попадает в открытую купель. По органолептическим качествам, вода обладает приятным вкусом, чистая, прохладная, и, по мнению местных жителей, считается лечебной.

Источник находится на территории Буда-Кошелевского опытного лесхоза. На территории лесхоза произрастают лиственничные породы деревьев. Само место представлено родниковым комплексом с деревянной изгородью, которая включает в себя и деревянную часовню, и несколько беседок для отдыха. Ежегодно 14 августа в это место совершается крестный ход в праздник Семи святых мучеников.

В Калинковичском районе находится еще один удивительный святой *родник Пенницкий* в деревне Пеница. Родник относительно молодой, его освятили в 2008 году в честь Рождества Богородицы. Известен еще с 1940 годов, когда он появился на пустом месте. С тех пор среди местных жителей пошли слухи о целебности и святости родника. Сюда же направлялись паломники из ближайших деревень. Со временем родник обустроили, над ключом воздвигли небольшую деревянную часовню. С правой стороны сооружения установили православный крест на постаменте, чуть дальше соорудили купель открытого типа, куда по алюминиевому желобу течет вода из часовни. Комплекс управляется Юровичским Свято-Рождество-Богородичным мужским монастырем, расположен в 2-х километрах от агрогородка Юровичи [1].

Пенницкий родник является весьма популярным местом среди паломников и местного населения, так как в роднике не только можно испить воды, но и окунуться в купели. Родниковую воду считают целебной. Также ходит и народное поверье, если незамужняя девушка изопьет водицы святой, то в скором времени встретит суженного. А если назначить свидание у источника, то близко время к свадьбе. Жители говорят, что если искренне верить, то придет всякое исцеление и счастье.

*Родник Свято-Троицкий* в Рогачевском районе, деревня Свержень. Согласно летописи, отрывок которой помещен на информационном щите возле родника, эта криница имеет еще древнее упоминание. Еще в 1861 году «прощенская криница» была упомянута в журнале «Епархиальные ведомости», а в 1884 году – в труде «Опыт описания Могилевской губернии», редакцией которой заведовал А. С. Дембовецкий.

Как говорят местные, подтверждением чудодейственной силы источника является само слово «Проща», так как в Беларуси прощами называли те места, куда люди приезжали с молитвами о прощении, исцелении и отпущении грехов. Криничной святой водой лечили детский испуг, другие болезни, но чаще всего – болезни глаз, слепоту. Даже сложилась некая традиция или даже обряд. Рядом с криницей люди оставляли холст или бросали монеты и бусы в воду, а возле самого родника стоял крест с рушниками. Именно в этом месте проще найти успокоение нравственное, психическое и физическое (телесное).

Возле первого родника раньше располагалась каплица, которую перед Великой Отечественной войной снесли – разобрали на бревна, «дабы в Жеровичах построить тюрьму». Второй источник находился чуть дальше, воду в нем освящали на праздник Святой Троицы. Рядом с родником располагался поклонный крест и рушниками.

Местные старожилы говорят: «На вознесение от церкви к роднику крестным походом священник освящал воду. В послевоенные годы в местной церкви был местный

бабушка по фамилии Зубов, он и организовывал крестные походы к каплице. Однако вскоре время поменялось, и церковь закрыли, и сделали из нее амбар, и священника изгнали из деревушки, и к источнику перестали ходить. Жители, которые остались, не забывали о святом источнике [1].

В настоящее время территория родника обустроена. Построен новый деревянный мост, проложена тропа к роднику. Над самим источником обновили православный крест и построили новую каплицу. Возле родника также имеется информационный щит.

Существуют также и «метеорологические» святые родники. Одним из таких служит *родник Франчиха*, расположенный в агрогородке Симоничи Лельчицкого района. Магические мероприятия по вызову дождя стали практиковаться на роднике в начале XX века. Говорят, была большая засуха, из-за которой стали даже листья сохнуть. В деревне на то время жила одна бабушка, которая и предложила этот старинный магический ритуал: сходить к роднику и помолиться Богу, посеять возле родника мак. Через некоторое время сгустились тучи, пошел дождь.

Подобный родник есть в Чечерском районе – родник «*Святая криница*» в деревне Мотневичи. В Чечерске в 1990-е годы проводился фестиваль «Белорусская Полька». Для гостей фестиваля решили показать народные обряды. Сельским домам культуры было поручено подготовить и продемонстрировать обряд, который проводился в их местности. Все действо проходило в деревне Ботвиново. Для декорации на площади деревни установили «каптаж» колодца с емкостью для воды. Для выполнения ритуала была взята вода из Святой криницы. В этот период дождей не было около месяца. В начале обряда на небе светило солнце и не было даже облаков, к концу пошел дождь [2].

Всего на территории Республики Беларусь находится около 200 святых родников, в пределах Гомельской области порядка 50 [3] (рисунок 2). Большая их часть расположена в Чечерском, Рогачевском и Кормянемском районах.

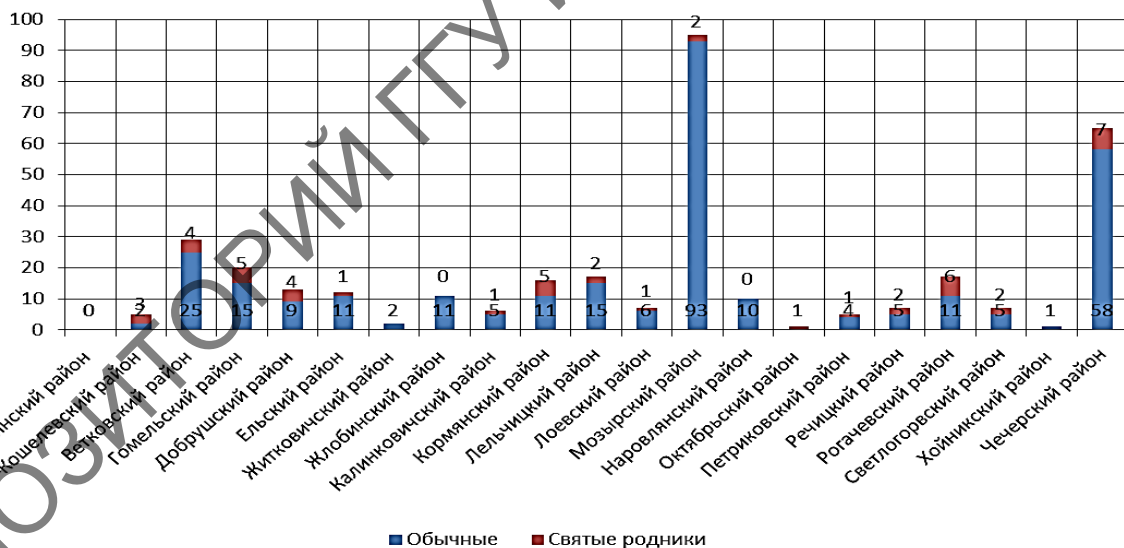


Рисунок 2 – Распределение святых родников по районам Гомельской области

Главным препятствием для использования святых родников в религиозном и экскурсионно-познавательном туризме является недостаток информации о святых родниках, отсутствие организованных туристических маршрутов и квалифицированных экскурсоводов.

Таким образом, феномен современной ритуализации криниц может стать основанием для развития внутреннего туризма в Гомельской области, будет способствовать дальнейшему развитию туристической инфраструктуры, а вместе с тем – и благоустройству природных источников.

### Литература

- 1 Стороженко, Е. А. Святые родники как объекты религиозного туризма / Е. А. Стороженко. – Белгород : БелГУ, 2017. – 105 с.
- 2 Родники Чечерского района [Электронный ресурс] / Электронные графические данные. – Режим доступа: <http://asdemo.org/2019/04/checherskij-rajon/>. – Дата доступа: 15.04.2023.
- 3 Родники Беларуси [Электронный ресурс] / Электронные графические данные. – Режим доступа: <http://rodnikbel.by/>. – Дата доступа: 17.04.2023.

УДК 624.131.7

*Н. Н. Кириленко*

### ОПРЕДЕЛЕНИЕ УГЛА ЕСТЕСТВЕННОГО ОТКОСА ГРУНТОВ РАЗЛИЧНОГО ГЕНЕЗИСА В ПРЕДЕЛАХ ГОРНОПРОМЫШЛЕННЫХ КОМПЛЕКСОВ

*Статья посвящена определению угла естественного откоса грунтов различного генезиса. Были рассмотрены вопросы методики проведения лабораторного эксперимента, обработки полученных результатов, а также сравнительный анализ грунтов различного генезиса в пределах промышленных и горнодобывающих комплексов.*

Углом естественного откоса называют угол, при котором неукрепленный откос песчаного грунта сохраняет определенное равновесие.

Угол естественного откоса определяют в двух состояниях: воздушно-сухом и под водой.

В качестве испытуемых грунтов возьмем 4 образца: кварцевый песок, сожскую морену, каолиновую глину и фосфогипс.

Для проведения эксперимента понадобится следующее оборудование: прибор УВТ-2 (рисунок 1); воронка; шланг; совок; банка для воды; сухой грунт.

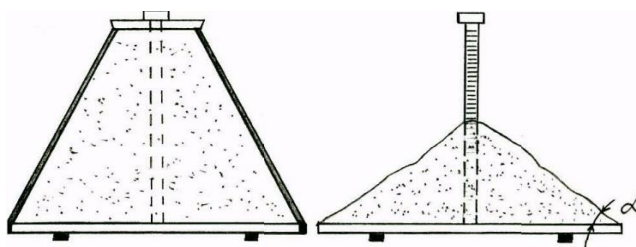


Рисунок 1 – Прибор УВТ-2

Последовательность проведения лабораторного опыта будет такова:

- 1) Достать аппарат из коробки и отделить от него крышку;
- 2) Установить резервуар на твердую ровную поверхность;