

А. С. СОКОЛОВ

## «БРЕСТСКАЯ АНОМАЛИЯ» НА ЛИНГВИСТИЧЕСКОЙ КАРТЕ БЕЛАРУСИ

*УО «Гомельский государственный университет имени Ф. Скорины»,  
г. Гомель, Республика Беларусь,  
alsokol@tut.by*

*В статье рассматриваются результаты переписи населения Беларуси 2019 г., отражающие лингвистическую ситуацию в регионах Беларуси. Показано, что для районов в пределах административных границ Брестской области характерны резкие аномальные отличия от других, что обусловлено административным фактором.*

Распространение и функциональная роль языков в Беларуси и их динамика является предметом исследования многих отечественных и зарубежных авторов [1–4 и др.]. Результаты последней переписи населения 2019 г. оказались весьма необычными, существенно отличающимися от динамики этнолингвистических характеристик, зафиксированных всеми предыдущими переписями. К числу таких аномалий относится разнонаправленная динамика численности отдельных национальностей и доли языков как родных и домашних в различных регионах, строгая приуроченность многих характерных особенностей динамики показателей к отдельным областям (когда данные особенности проявляются практически во всех районах области и почти отсутствуют за её пределами), незначительные изменения ряда показателей в масштабах республики в целом при очень значительном варьировании и разнонаправленной динамике этих показателей в различных регионах и т. д. Анализ таких результатов позволил нам сделать предположение о целенаправленном искажении результатов переписи [5–6].

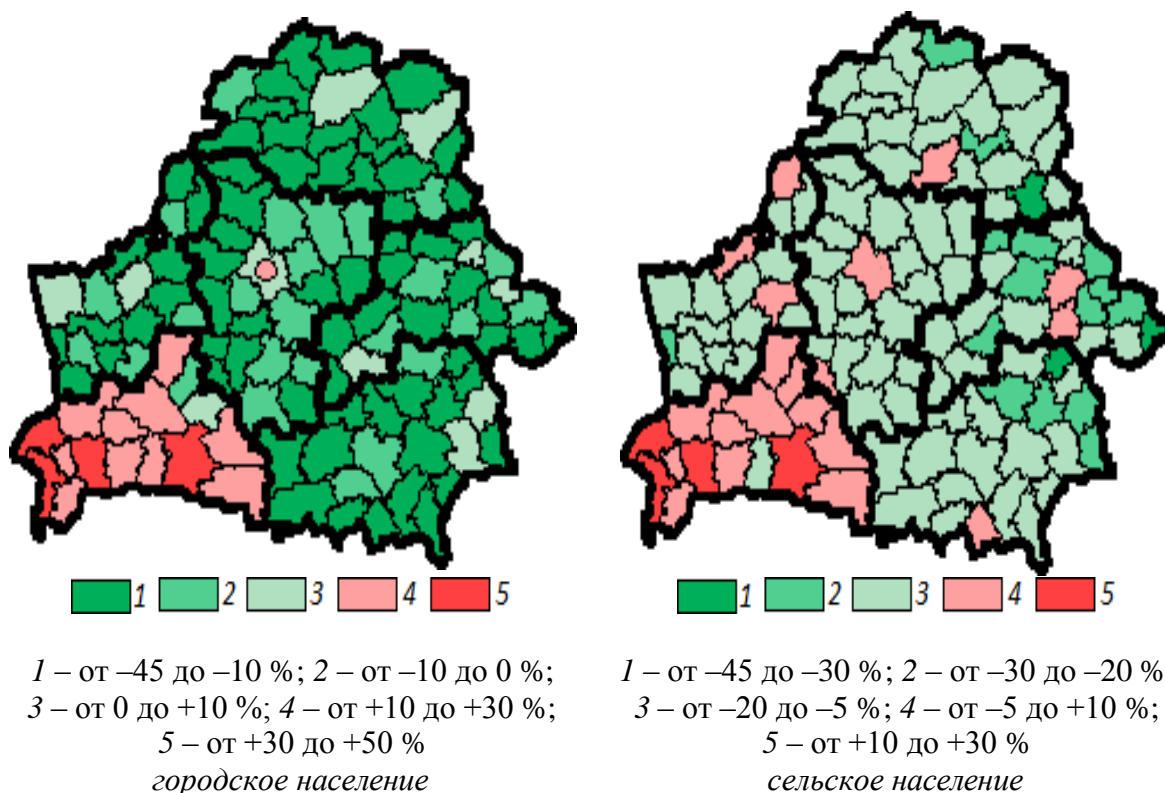
Регионом с наиболее многочисленными и хорошо выраженными аномалиями результатов переписи является Брестская область. К таким аномалиям в первую очередь резкое увеличение в 2019 г. по сравнению с 2009 г. белорусского языка как родного практически во всех районах области при отсутствии таких результатов за пределами области, многократное увеличение доли белорусского языка как домашнего среди русских области при снижении этой доли среди белорусов и отсутствии такого увеличения среди русских в других областях за исключением незначительного её повышения в г. Минске, значительное увеличение русских, особенно моложе трудоспособного возраста при снижении её во всех остальных регионах кроме Витебской области, увеличение в 13 раз коэффициента детности для еврейского населения, доля лиц с белорусским языком как родным и домашним среди русских Брестской области стала максимальной среди всех групп

по уровню образования, тогда как во всех остальных областях она минимальна, увеличение в 13 раз доли иврита как родного языка для евреев при снижении этой доли во всех остальных регионах и т. д.

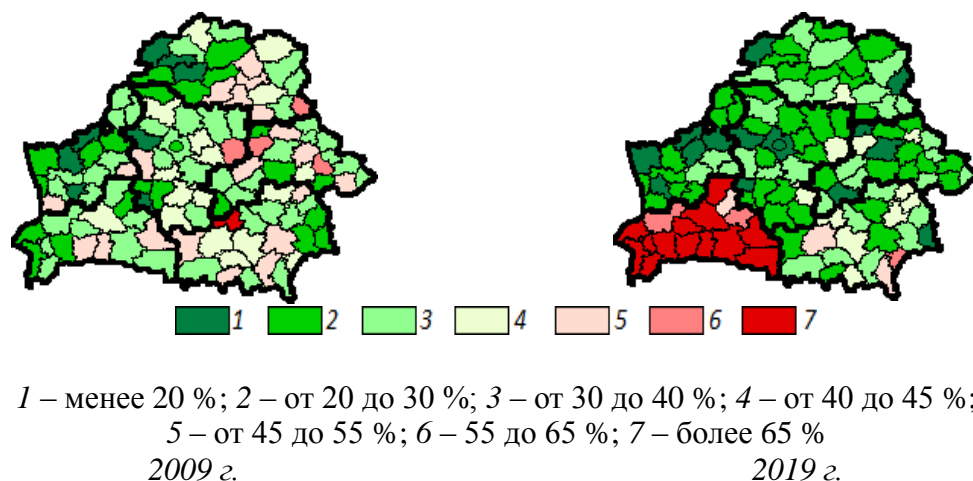
На рисунке 1 показано изменение доли городского и сельского населения Беларуси, указавшего белорусский язык родным. Видно, что в 14 из 16 районах Брестской области она для городского населения повысилась на величину более 10 %. Аналогичное значение наблюдается в г. Минске, а ни в одном другом районе Беларуси данный показатель не принимает таких значений.

Всего в 10 районах за пределами Брестской области наблюдается увеличение доли городского населения с родным белорусским языком. Схожая ситуация среди сельского населения – в 15 из 16 районов доля населения с родным белорусским языком увеличилась или снизилась на величину не более 5 %. За пределами области таких районов насчитывается всего 8, в остальных доля сельского населения с родным белорусским языком снизилась на величину более 5 %.

Для белорусского языка как домашнего ни среди городского, ни среди сельского населения в целом таких закономерностей не наблюдается, поэтому в 2019 г. образовалась значительная разница между долями городского населения с белорусским языком как родным и как домашним: абсолютно во всех районах Брестской области она превышает 45 %, при том, что за пределами области таких районов только 3. В 15 районах области разница превышает 55 %, тогда как за пределами области такая величина зафиксирована только в 1 районе, в 13 районах разница превышает 65 % при полном отсутствии таких районов за её пределами (рисунок 2). В 2009 г. Брестская область не отличалась по этому показателю от других регионов.



**Рисунок 1 – Изменение доли городского и сельского населения с белорусским языком как родным в 2009–2019 гг., %**

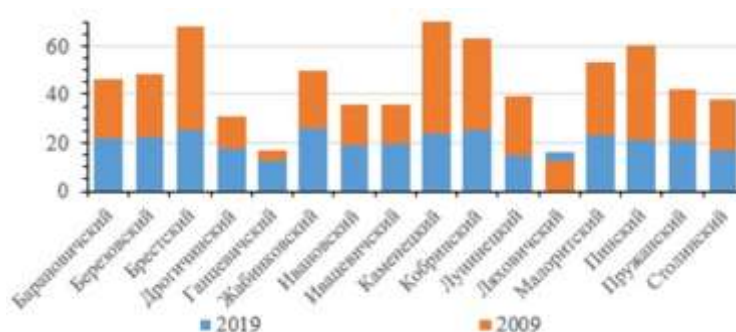


**Рисунок 2 – Разница между долей городского населения с белорусским языком как родным и как домашним в 2009 и 2019 гг.**

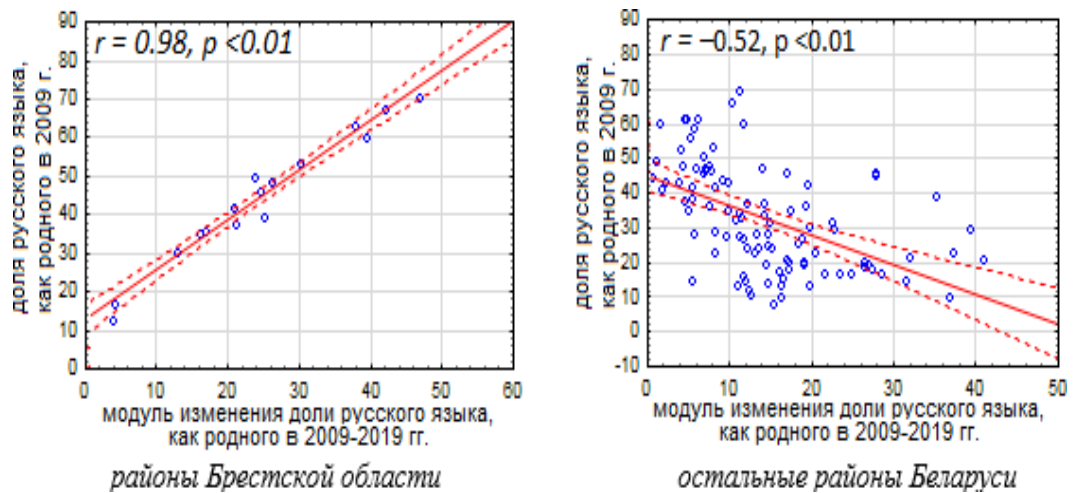
Гистограмма, отражающая изменение доли городского населения районов Брестской области, назвавшего родным русский язык, представлена на рисунке 3. Видно, что если в 2009 г. наблюдалось значительное различие рассматриваемого показателя по районам, то в 2019 г. все его значения сконцентрированы в узком диапазоне в районе 20 %. Значение стандартного отклонения данного показателя по районам Брестской области снизилось с 16,6 в 2009 г. до 4,2 в 2019 г.

Ни в одной области больше не зафиксировано ни такого низкого значения стандартного отклонения, ни такого резкого его снижения. Представляется очевидным, что подобный результат (когда чем больше значение доли русского языка как родного в 2009 г., тем больше её снижение в 2009–2019 гг.) может быть достигнут лишь искусственно при подгонке значений под изначально заданный ориентир – 20 %, отклонение от которого по районам в среднем составило 3,4 %. Это подтверждается и расчётом коэффициента линейной корреляции Пирсона между долей русского языка как родного в 2009 г. и абсолютным значением его изменения в 2019 г.

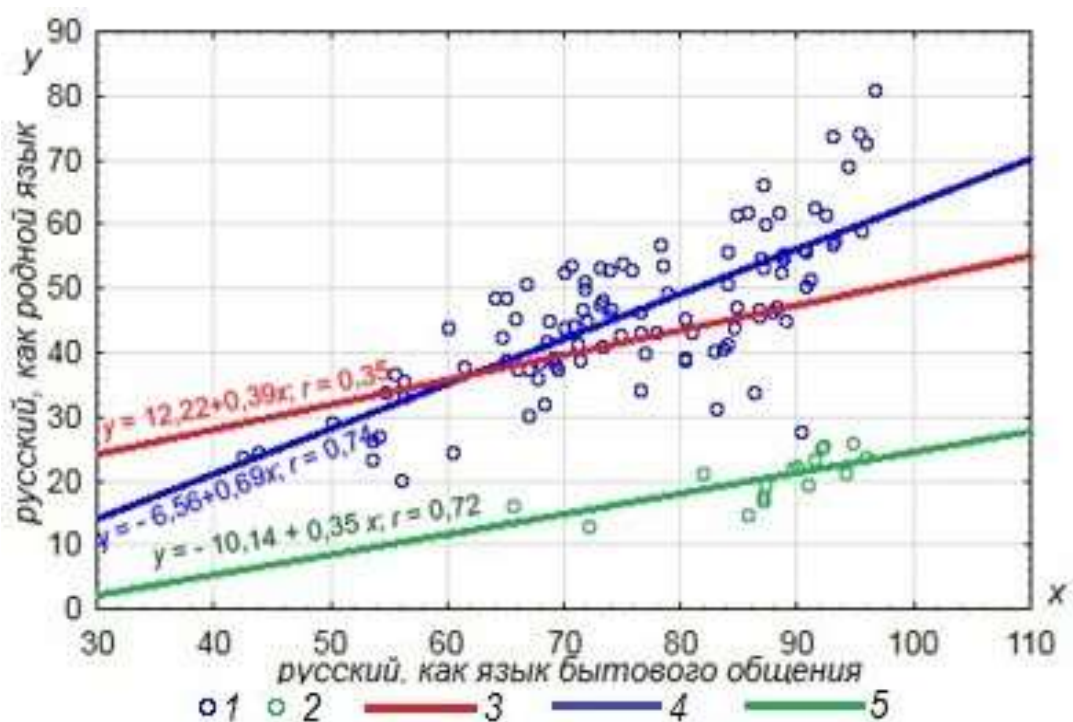
Данный коэффициент был рассчитан между двумя совокупностями – районами Брестской области и остальными районами Беларуси. Для районов Брестской области наблюдается положительная корреляция с очень высоким коэффициентом  $r = 0,98$ , для остальных районов корреляция, наоборот, отрицательна (рисунок 4). Каких-либо иных факторов, которые могут объяснить столь парадоксальные результаты, кроме их преднамеренного искажения, не выявлено.



**Рисунок 3 – Доля населения, назвавшая русский язык родным среди городского населения Брестской области в 2009 и 2019 гг.**



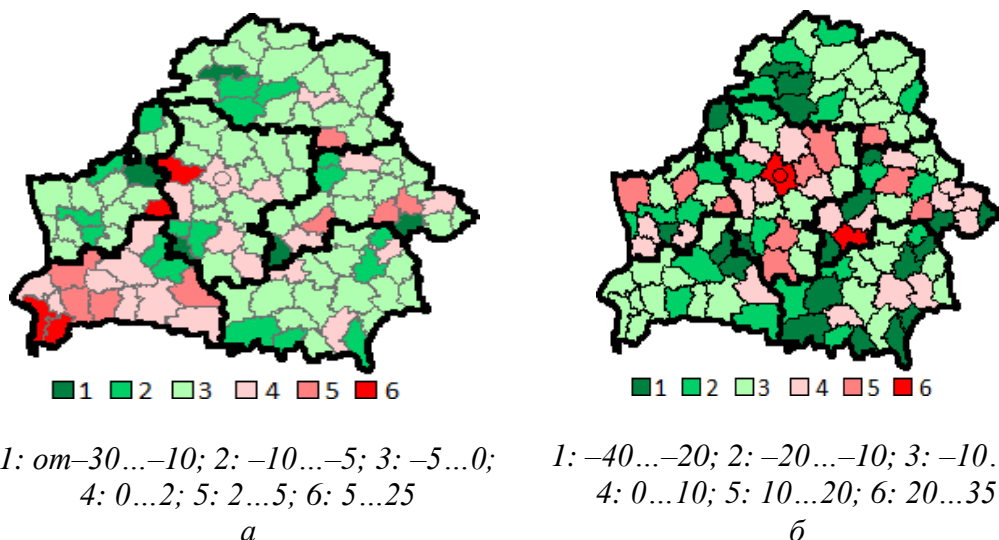
**Рисунок 4 – Связь между долей русского языка как родного среди городского населения в 2009 г. и абсолютным значением его изменения за 2009–2019 гг.**



1 – районы Беларуси за исключением Брестской области; 2 – районы Брестской области; линии регрессии для выборки: 3 – всех районов Беларуси; 4 – всех районов, за исключением Брестской области, 5 – только районов Брестской области

**Рисунок 5 – Связь между русским языком как родным и как языком бытового общения городского населения Беларуси в 2019 г.**

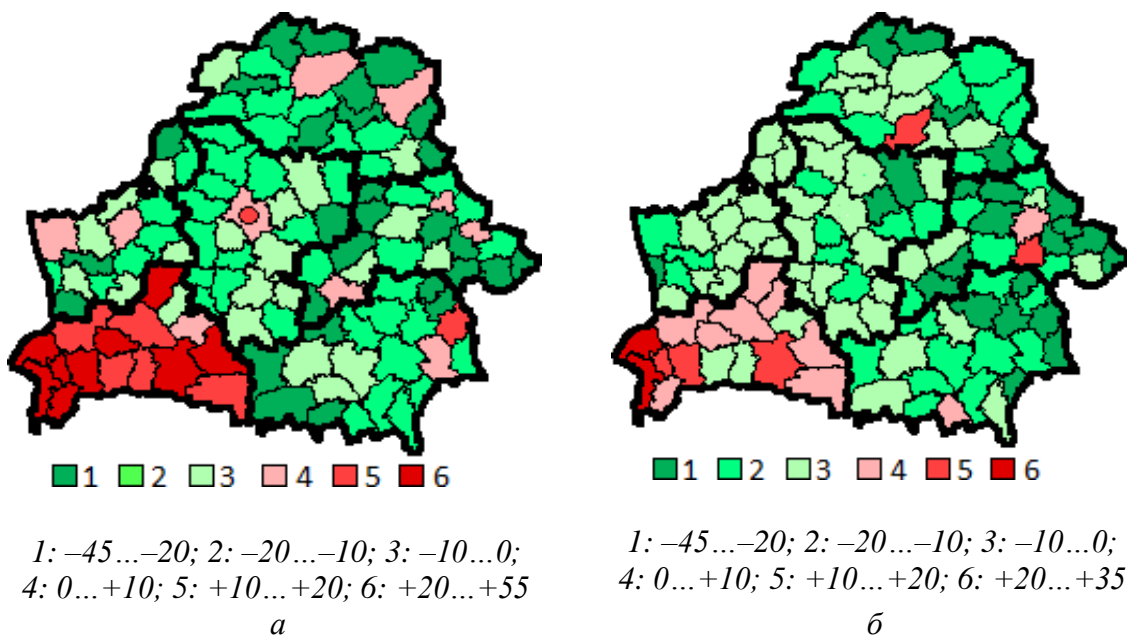
Также рассчитаны коэффициенты корреляции между русским языком как родным и как домашним для трёх совокупностей – 1) все районы Беларуси; 2) все районы, кроме районов Брестской области; 3) только районы Брестской области. Построенные уравнения регрессии также показывают существенные отличия между районами брестской области в остальными районами (рисунок 5).



**Рисунок 6 – Изменение доли белорусского языка как домашнего для городского населения русских (а) и белорусов (б) в 2009–2019 гг., %**

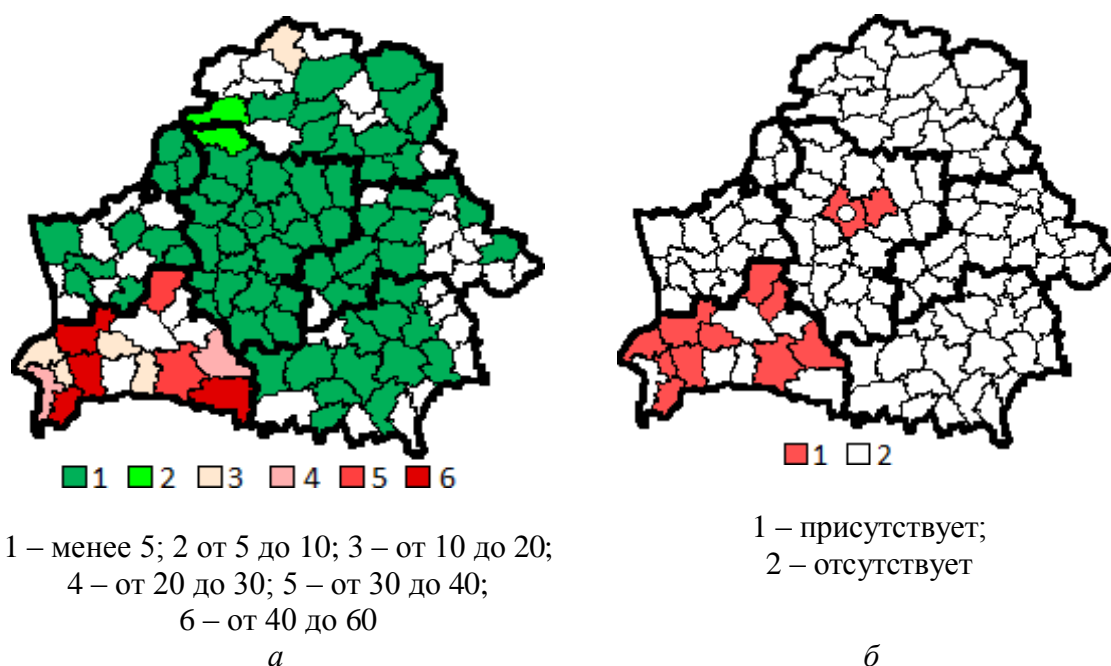
Рассматривая изменение лингвистических характеристик в разрезе отдельных национальностей, также можно заметить, что Брестская область существенно отличается от всех остальных областей. Так, увеличение доли городского населения русских, назвавших домашним белорусский язык, зафиксировано в 14 из 16 районов области (а в целом по области этот показатель вырос с 1,8 до 11,1 %, тогда как в остальных регионах в 2019 г. он не превышал 2,4 %). При этом, как ни парадоксально, доля белорусов, назвавших белорусский язык домашним, снизилась в 15 из 16 районов (рисунок 6).

По изменению доли городского и сельского населения белорусов, назвавших белорусский язык родным также хорошо видно, что районы с увеличением этой доли сконцентрированы строго в административных границах Брестской области (рисунок 7).



**Рисунок 7 – Изменение доли белорусского языка как родного для городского (а) и сельского (б) населения белорусов в 2009–2019 гг., %**





**Рисунок 8 – Доля иврита как родного языка для евреев в 2019 г. (не показаны районы, где численность евреев менее 5 человек), % (а) и сельское население евреев с ивритом как родным языком, 2019 г. (б)**

Такую же строгую административную приуроченность имеет показатель доли иврита как родного языка среди евреев – абсолютно во всех районах Брестской области, где численность евреев превышает 5 человек, этот показатель больше 10 % (за пределами области только 1 такой район. В 8 из 12 районов области доля иврита превышает 20 % при полном отсутствии таких районов за пределами области. Из 12 районов Беларуси, где зафиксировано сельское население с ивритом как родным языком, 10 – районы Брестской области.

Рассмотренные в настоящей статье показатели лингвистических характеристик по районам Беларуси, а также ряд других показателей, проанализированных нами в других статьях [5, 6] позволяют сделать вывод, что Брестская область характеризуется большим количеством аномальных значений различных характеристик лингвистической ситуации, отсутствующих в других областях. В 2009 г. такие аномальные значения полностью отсутствовали. Причём аномалии наблюдаются строго в пределах административных, а не, например, историко-культурных или этнографических границ. Это позволяет утверждать, что единственным фактором, определившим такие результаты переписи 2019 г. в Брестской области, является административный фактор.

### Список литературы

1. Eberhardt, P. Przemiany narodowościowo-językowe ludności Białorusi na przełomie XX i XXI wieku / P. Eberhardt // Sprawy Narodowościowe. – 2013. – Vol. 43. – S. 75–85.
2. Махмутов, Р.Р. Становление белорусской идентичности в эпоху рефлексивного модерна / Р.Р. Махмутов, Н.В. Литвак // Современная Европа. – 2020. – № 3 (96). – С. 128–138.
3. Манаков, А.Г., Республика Беларусь и Украина: контрасты этнической и лингвистической идентичности / А.Г. Манаков, Н.К. Теренина // Управленческое консультирование. – 2022. – № 10. – С. 145–155.
4. Starodubtseva, A. Prospects for Russian-Belarusian bilingualism: the sociolinguistic aspect / A. Starodubtseva // Białostockie Archiwum Językowe. – 2022. – № 22. – S. 309–324.

5. Соколов, А.С. Оценка достоверности результатов переписи населения 2019 года в Белоруссии на основе анализа изменений в этнолингвистическом составе населения / А.С. Соколов // Демографическое обозрение. – 2022. – Т. 9. – № 4. – С. 61–103.

6. Соколов, А.С. Статистический анализ результатов переписи населения 2019 года в Брестской области Белоруссии по языковым вопросам / А.С. Соколов // Демография и этнокультурная география: тенденции развития в современном мире: материалы II Всероссийской научно-практической конференции с международным участием (1 октября 2021 г.). – Псков: Псковский государственный университет, 2021. – С. 53–60.