

тренинги для педагогов: «Тренинг личностного роста», «Тренинг познания себя» и т.д.

Не стоит забывать «Правило трех восьмерок»: сон, отдых, работа. То есть, не забывать о том, что в жизни педагога присутствует не только работа, но и должно быть обязательно время на полноценный отдых и сон.

Большую роль в организации благоприятного психологического климата играет административный ресурс: прозрачная, понятная и реализуемая система поощрений и наказаний, разделение административных функций и функций педагогических работников, тимбилдинг и регламентирование поведения педагогов в конфликтных ситуациях.

Для преодоления синдрома выгорания педагогу необходимо заниматься профессиональной самореализацией, творчеством, спортом. Стараться избегать конфликтных ситуаций (на уроке), так как обучающиеся чувствуют с чем мы приходим, с каким настроением, и это же получаем в ответ.

В конце рабочего дня необходимо выделять себе время на восстановление – это полноценный отдых в тишине, без гаджетов и интернета. Для того, чтобы восстановиться, нужно остановить поток информации и владеть простыми навыками психотехник.

Не нужно ставить цель изменить мир, обучающихся. Ставьте конкретные маленькие цели. Найдите источники угроз, которые заставляют вас испытывать страх, постарайтесь их решить и не забывайте отдыхать.

Библиографический список:

1. Стадии эмоционального выгорания. URL: https://studwood.ru/1940322/psihologiya/stadii_emotsionalnogo_vygoraniya (дата обращения: 05.12.2021).
2. Вебинар «Профилактика эмоционального выгорания педагогов, работающих с лицами, имеющими ментальные нарушения». URL: <https://www.sporudn.ru/meropriyatija/vebinary/29-meropriyatija/vebinary/380-vebinar-02-aprelya-2020> (дата обращения: 05.12.2021).

*Журавлева А.Е., старший преподаватель
кафедра социальной и педагогической психологии
alina_sweetsmile@mail.ru
Ракович М.И., студент
факультет психологии и педагогики
miracovich@gmail.com*

*УО «Гомельский государственный университет им. Ф. Скорины»
г. Гомель, Республика Беларусь*

**Стиль семейного воспитания в современных
семьях глазами подростков**

**The style of family education in modern families
through the eyes of teenagers**

Аннотация. В статье рассматривается проблема детско-родительских отношений в современных семьях. Приведены результаты эмпирического исследования стиля семейного воспитания, полученные при помощи методики «Родителей оценивают дети» И.А. Фурманова и А.А. Аладына. На основе представлений подростков выделены наиболее часто встречающиеся в современных семьях стили воспитания (гиперпротекция, потворствование и минимальность санкций) и причины нарушения детско-родительских отношений (воспитательная неуверенность родителя, проекция на ребенка собственных не желаемых качеств и вынесение конфликта между супругами в сферу воспитания).

Ключевые слова: подросток, стиль семейного воспитания, семья, детско-родительские отношения.

Abstract. The article deals with the problem of child-parent relations in modern families. The results of an empirical study of the style of family education obtained using the methodology "Parents are evaluated by children" by I.A. Furmanov and A.A. Aladin are presented. Based on the ideas of adolescents, the most common parenting styles in modern families are identified (hyperprotection, indulgence and minimality of sanctions) and the causes of violation of child-parent relations (educational uncertainty of the parent, projection of their own undesirable qualities on the child and bringing the conflict between spouses into the sphere of education).

Keywords: teenager, family upbringing style, family, child-parent relations.

На развитие личности и качество жизни подростка огромное влияние оказывает его окружение, а в первую очередь – отношения с родителями, эмоциональный климат в семье. Деструктивные тактики семейного воспитания приводят к формированию негативной самооценки, комплекса неполноценности и утраты веры подростка в себя. Конструктивное взаимодействие способствует целостному оптимальному развитию личности: развитию адекватной самооценки, уверенности в себе, уважению своего «Я» и принятию себя.

Характер детско-родительских отношений играет решающую роль в развитии подростка, именно поэтому проблема детско-родительских отношений всегда будет актуальна в психологии. Качество отношений подростка с родителями непосредственным образом влияет на его возможность достижения автономности и построение личностной идентичности.

Исследование с целью изучения стиля семейного воспитания глазами подростков проходило на базе ГУО «Гомельская Ирининская гимназия». Выборочную совокупность составили 96 респондентов в возрасте 11-13 лет. Для достижения поставленной цели использовалась методика «Родителей оценивают дети» И.А. Фурманова и А.А. Аладьина [1]. Результаты исследования стиля семейного воспитания представлены на рисунке 1.

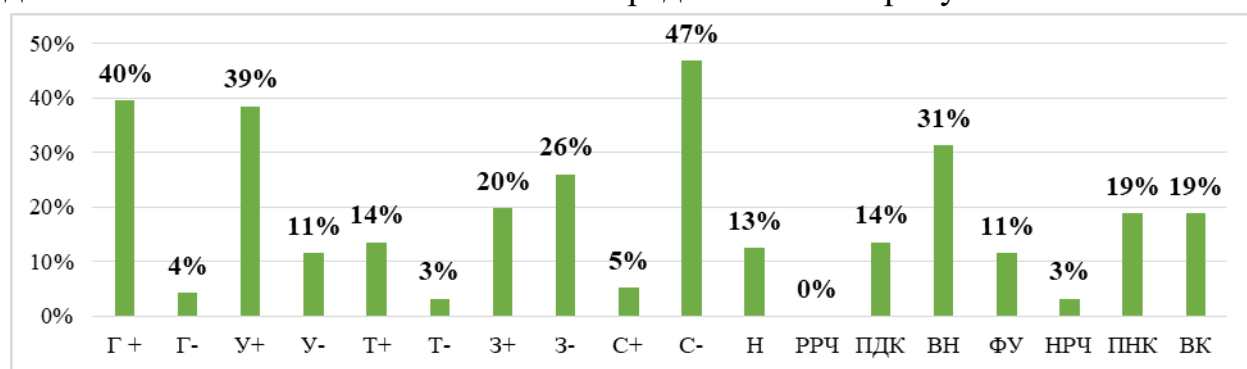


Рисунок 1. Выраженность стилей семейного воспитания (по представлению подростков), %

Первые две шкалы методики определяют *уровень протекции* – сколько сил, времени, внимания уделяют родители воспитанию подростка:

– гиперпротекция (шкала Г+) была выявлена у 40% испытуемых, при данном стиле воспитания родители уделяют слишком много времени, внимания, сил подростку; подросток воспринимается как «центр Вселенной», для него границы дозволенного не ограничены;

– гипопротекция (шкала Г-) выявлена в 4% случаях – родители оказывают внимание подростку только в том случае, когда случилось что-то серьезное, им «не до него».

Следующие две шкалы измеряют *степень удовлетворения потребностей ребенка* – то, в какой мере деятельность родителей нацелена на удовлетворение материально-бытовых и духовных потребностей – общение с родителями, проявление их любви, внимания и заботы:

– потворствование (шкала У+) определилось у 39% респондентов данного исследования: родители стремятся к максимальному удовлетворению любых потребностей подростка, любое желание ребенка – закон для родителей.;

– игнорирование потребностей подростка (шкала У-) было выявлено у 11,5% подростков: данный стиль воспитания характеризуется недостаточным стремлением родителей к удовлетворению потребностей подростка, чаще всего при таком стиле воспитания подростку не хватает контакта с родителями – общения.

Следующие четыре шкалы отражают картину предъявления *требовательности к подростку* (неотъемлемая часть воспитательного процесса) и *соответствующих санкций*:

– чрезмерность требований-обязанностей (шкала Т+) характерно для 14% семей испытуемых: тип негармоничного воспитания с «повышенной моральной ответственностью»; требования к подростку завышены, не соответствуют его возможностям, что не только не содействует полноценному развитию его как личности, но и есть вероятность психотравматизации;

– недостаточность требований-обязанностей подростка (шкала Т-) характерны для 3% семей: в этом случае подросток имеет минимальное количество обязанностей в семье, в результате родители жалуются, что трудно привлечь подростка к какому-либо делу;

– чрезмерность требований-запретов (шкала З+) было выявлено у 20% подростков: подростку «все нельзя», ему предъявляется огромное количество требований, которые ограничивают его свободу и самостоятельность;

– недостаточность требований-запретов (шкала З-) к подростку характерно для 26% из всех подростков: даже если существуют какие-либо запреты, подросток легко нарушает их, зная, что с него никто не спросит, он никогда не отчитывается перед родителями, а родители при этом не хотят или уже не могут установить границы дозволенного в поведении подростка.

– чрезмерность санкций (шкала С+) характерно для 5% подростков: такой стиль воспитания характеризуется приверженностью родителей к применению строгих наказаний, чрезмерно резкому реагированию даже на незначительные нарушения поведения со стороны подростка;

– минимальность санкций (шкала С -) свойственно 47% подростков данного исследования: родители с таким стилем воспитания предпочитают применять наказания крайне редко, либо не применять вовсе, они считают, что при воспитании подростка лучше использовать поощрение, чем наказание;

– неустойчивость стиля воспитания (шкала Н) выявлено в 13% случаев: при таком стиле воспитания характерна резкая смена стилей от очень строгого авторитарного к либеральному и затем наоборот – от значительного внимания к подростку к эмоциональному отвержению.

С помощью последующих семи шкал мы выявляем причину того или иного стиля воспитания.

Расширение сферы родительских чувств (шкала РРЧ). Данный стиль характеризуется желанием родителей, чтобы их ребенок, а позже подросток стал для них чем-то больше, нежели просто их ребенок. Они стремятся отдать подростку «все чувства», «всю любовь». Когда ребенок достигает подросткового возраста у родителей появляется страх перед его самостоятельностью и поэтому они стараются удержать своих детей с помощью потворствующей или доминирующей гиперпроекции. В нашем исследовании ни у одного респондента не была определена данная установка.

Предпочтение в подростке детских качеств (шкала ПДК) было выявлено у 14% семей. В данном случае у родителей наблюдается стремление игнорировать взрослость подростков, и они стараются стимулировать сохранение у них детских качеств (наивность, игривость, непосредственность и др.). Рассматривая подростка как «еще маленького», родители снижают уровень требований к нему, создавая потворствующую гиперпротекцию, стимулируя тем самым развитие психического инфантилизма;

Воспитательная неуверенность родителя (шкала ВН) была выделена в 31% семей подростков. В таком случае происходит перераспределение власти в семье между родителями и подростком. Родитель уступает подростку даже в тех случаях, когда, по его же мнению уступать никак нельзя. Данная ситуация складывается из-за того, что подросток нашел подход к своему родителю, «нащупал его слабое место». Типичная комбинация в такой семье – бойкий, уверенный в себе подросток (ребенок), смело выдвигающий требования, и нерешительный, винящий себя во всех неудачах с ним, родитель;

Фобия утраты ребенка (шкала ФУ). Обусловливаемое нарушение воспитания – потворствующая или доминирующая гиперпротекция. «Слабое место» – повышенная неуверенность, боязнь ошибиться, преувеличенные представления о «хрупкости» ребенка, его болезненности и т.д. Выделилось данное свойство в 11,5% семей подростков;

Неразвитость родительских чувств (шкала НРЧ) выявлено у 3% семей подростков. Обусловливаемые нарушения воспитания – гипопротекция, эмоциональное отвержение, жестокое обращение. Адекватное воспитание детей и подростков возможно лишь тогда, когда родителями движут какие-либо достаточно сильные мотивы: чувство долга, симпатия, любовь к ребенку, потребность «реализовать себя» в детях, «продолжить себя». Слабость, неразвитость родительских чувств нередко встречается у родителей подростков

с отклонениями личностного развития.

Проекция на ребенка собственных не желаемых качеств (шкала ПНК) выявлена у 19%. Обусловливаемые нарушения воспитания – эмоциональное отвержение, жестокое обращение. Чаще всего в подростке родитель «видит» черты характера, которые чувствует, но не признает в самом себе (агрессивность, склонность к лени, влечение к алкоголю, те или иные склонности, негативизм, протестные реакции, несдержанность и т.д.). Ведя борьбу с такими же, истинными или мнимыми, качествами ребенка, родитель (чаще всего – отец) извлекает из этого эмоциональную выгоду для себя: борьба с нежелаемым качеством в ком-то другом помогает ему верить, что у него данное качество не характерно (защитный механизм).

Вынесение конфликта между супругами в сферу воспитания (шкала ВК) выделена у 19%. Обусловливаемые нарушения воспитания – противоречивый тип воспитания – соединение потворствующей гиперпротекции одного родителя с отверженцем либо доминирующей гиперпротекцией другого, выражение недовольства воспитательными методами другого супруга. При этом каждого родителя интересует не столько то, как воспитывать ребенка, сколько то, кто прав в воспитательных спорах.

Таким образом из стилей семейного воспитания в современных семьях преобладают гиперпротекция, потворствование и минимальность санкций. Подросток не ограничен ни в чем, его границы слишком широки, он может делать все что хочет; родители стремятся к удовлетворению всех потребностей ребенка и при этом не применяют, либо применяют, но в малой мере наказания. Из причин данных стилей семейного воспитания были выделены в наибольшей степени воспитательная неуверенность родителя, проекция на ребенка собственных не желаемых качеств и вынесение конфликта между супругами в сферу воспитания.

Библиографический список:

1. Фурманов И. А., Аладьин А.А., Фурманова Н.В. Психологическая работа с детьми, лишенными родительского попечительства. Минск: ТЕСЕЙ, 1999.

*Журомская Т.И., студент
социально-педагогический факультет
УО «Брестский государственный университет им. А.С. Пушкина»
Ttatyana.rudenko.9797@mail.ru
г. Брест, Республика Беларусь*