

Л. Ф. МОНОГАРОВА

ЯЗГУЛЕМЦЫ ЗАПАДНОГО ПАМИРА

(По материалам 1947—1948 гг.)

Язгулемцы (самоназвание «згамик») принадлежат к восточной ветви иранской группы народов и говорят на особом диалекте, значительно отличающемся от таджикского языка. Они населяют живописную, узкую долину реки Язгулем (Юздом), правого притока Пянджа (см. рис. 1).



Рис. 1. Общий вид долины Язгулема: кишлаки Андербак, Вышхарв, Будун

Этот в прошлом глухой и отсталый уголок бухарского эмирата за очень короткий промежуток времени — 15—20 лет советской власти — стал неузнаваем. Раньше только 2—3 месяца в году, когда открывались перевалы, язгулемцы могли общаться с внешним миром. «Все сообщение шло только по оврингам — искусственным сооружениям, иногда настолько опасным, что даже собака не могла пройти по ним и ее приходилось нести в корзине, за плечами. Особенно труден был переход между устьями рек Ванч и Бартанг. Долина реки Язгулем, расположенная между ними, была доступна всего 1—2 месяца в году и фактически изолирована»¹.

¹ Д. В. Наливкин, Памир — крыша мира. М., 1948, стр. 14.

Теперь, с 1937 г. Большой Памирский тракт имени Сталина связал долину Язгулема с центральными районами республики и столицей ее Сталинабадом. «Большой Памирский тракт Сталинабад-Хорог — по-истине выдающееся достижение советского дорожного строительства. Он проходит над глубокими пропастями kloкочущего Пянджа, среди узких теснин гранитных скал, через горные перевалы, достигающие 4000 метров над уровнем моря»². «Но и сейчас дорога вдоль Пянджа — единст-



Рис. 2. Горная тропа и мост через Язгулем у кишлака Матраун

венная колесная дорога по Бадахшану. Стоит только свернуть с нее — и снова лепятся узенькие тропы, снова висят над бездной овринги и снова путь доступен одним бадахшанским таджикам, непревзойденным природным альпинистам»³. Точно так же от устья Язгулема, от тракта к верховьям реки нет колесной дороги, и движение — пешеходное по тропам и оврингам. Через быструю и бурную реку перекинуты мостики. (Рис. 2). До 1935 г. через реку переправлялись на бурдюках или турсуках *зениц*. Вверх по долине возможен только вьючный транспорт. Как вьючное животное очень удобен осел; лошадь может идти только до кишлака Джамак.

По административному делению долина Язгулема входит в сельсовет одноименного названия, составляющий часть Ванчского района Автономной Горно-Бадахшанской области Таджикской ССР.

Долина реки Язгулема не упоминается в письменных исторических источниках. Она лежала в стороне от центров крупных исторических событий. Жители долины находились под властью дарвазских шахов, которые ежегодно уводили людей в рабство, а с 1877 г. в результате завоевания горных бадахшанских районов эмиром бухарским язгулемцы попали под власть эмира. Вследствие ее изолированности и бедно-

² Д. В. Наливкин. Указ. работа, стр. 14.

³ Там же, стр. 15.

сти населения долина Язгулема ни для кого не представляла интереса. Мало была затронута эта территория в первые годы революции и борьбы с басмачеством. Когда банды басмачей шли на Хорог, население долины ушло в горы; басмачи разграбили запасы продовольствия. Язгулемцы активно помогали отрядам, боровшимся против басмачей: служили проводниками, помогали устраивать переправы. В 1924—1925 гг. басмаческие банды были окончательно разгромлены. Под руководством органов советской власти жители Язгулема начали переходить к новой организации хозяйства. ТОЗы были организованы в 1932 г.

Застрельщиками коллективизации в Язгулеме были Шомов Шодор и Надиров Насратшо. Старики из зажиточных семей запугивали дехкан «наказанием божьим» за обобществление земли. Наиболее злостных из них судили, а основная масса дехкан с 1936 г. стала переходить к новой форме артельного хозяйства. Организовались первые колхозы: им. Ворошилова, объединяющий кишлаки Матраун (Марсун) и Шоуд (Шававд); колхоз им. Буденного — кишлаки Будун (Бдун) и Хнеук (Хневкь); им. Берия — кишлак Андербак; им. Коминтерна — кишлаки Вышхарв (Вашхарв) и Лянгар; им. Молотова, объединявший кишлаки Джамак (Жамакь), Зайч, Джафак (Жафакь), Богуз, Убагн (Багн) и Барнавадж. В 1944 г. колхоз им. Молотова был разукрупнен и организован колхоз им. Жукова (кишлаки Зайч и Джафак), а в 1946 г. организован колхоз им. Комсомола, объединивший кишлаки Богуз, Убагн, Барнавадж. Всего в долине 7 колхозов, объединяющих (на 1 июля 1948 г.) 306 хозяйств.

Основой хозяйственной деятельности язгулемцев являются земледелие и скотоводство. В верхнем течении реки, где долина становится шире и имеются хорошие пастбища, колхозники держат больше скота, чем в нижнем течении. Узкая скалистая долина Язгулема отличается от других долин Западного Памира крайней земельной теснотой. Вследствие каменистой почвы террас в конусах выноса, на которых расположены кишлаки, поля поражают своими миниатюрными размерами. Дополнительно возделывают землю на склонах гор, там, где позволяет почва. Нижеследующая таблица дает представление о незначительных размерах пахотной площади в колхозах Язгулема.

Наименование колхоза	Всего земли (в га)	В том числе непригодной для пахоты (не считая занятой реками, ручьями, улицами, постройками)	Посевная площадь (в га)
Им. Берия	498,67	386	31
Им. Молотова и им. Жукова	889,02	776	59
Им. Комсомола	902,72	780	30
» Коминтерна	406,26	390	33
» Ворошилова	1312,86	1150	58
» Буденного	—	—	26

Применить на таких небольших полях, к тому же с каменистой почвой, сельскохозяйственные машины невозможно, поэтому обработка пашни производится старыми орудиями. Землю обрабатывают омачем *спер*, на рабочий конец которого надевают железный наконечник *сноп*. Пашут на паре быков. Ярмо *эг* привязывается веревкой *хоеч* к дышлу плуга *фильвез*. Пахарь держит ручку плуга *мухтук* и, помогая быкам, приподнимает плуг, если на пути попадаются камни. Уже зараннее орошенное поле пропахивают на быках один-два раза, еще раз орошают, удобряют и снова пропахивают.

Вода подается в поля и сады по арыкам, в которые она попадает из **кюча**, бьющего в горе. Удобряют поле коровьим навозом, бахчи — навозом мелкого рогатого скота. В марте разносят навоз по полям.

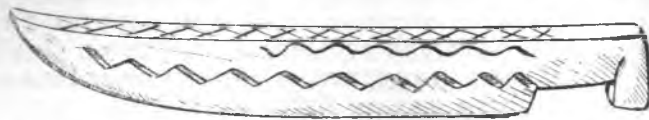


Рис. 3. Женское деревянное орудие для молотбы — **чеккер** (колхоз им. Берия)

В апреле пропахивают землю. После пропашки часто рыхлят ее кетменями **кулян**. **Борону** заменяет **чапар** — плетенка из сучьев. Сев производят в конце апреля — начале мая. Сеют вручную. По старинному обычаю первым начинает сев **шогуни** — старик, пользующийся особым авторитетом среди дехкан.



Рис. 4. Корзина **сabat** для переноса груза на спине (кишлак Андербак, колхоз им. Берия)

В Язгулеме созревают пшеница **жу**, ячмень **куск**, просо **харбан**, лен **згира** и бобовые. Жать пшеницу начинают в конце июля — начале августа. Жнут мужчины серпами **зац**, причем на левую руку надевают рукавицу **сabat**, сшитую из меха или плотной материи, чтобы предотвратить руку от укола. В последнее время на жатву стали выходить и женщины.

Молотба начинается в конце августа. В Язгулеме применяется спо-

соб молотьбы, называемый *галья-гоу*, т. е. молотьба быками. На току *пигаг* несколько быков ходят по кругу так, что находящийся в центре бык топчется почти на одном месте⁴. Женщины обмолачивают зерно вручную деревянным орудием *чеккер* (рис. 3). Мужчины веют зерно лопатой — *рыбаг*. Женщины просеивают зерно через решета *гальбир* и *скуач*, а мужчины относят его в общественный амбар.

Груз переносят на спине, в плетеных корзинах *собат* (см. рис. 4) или привязывают его на спину веревкой *выхт*, продернутой через деревянное приспособление *чухт*. Веревка проходит плечи и укрепляется на поясе (рис. 5). В верхних кишлаках, начиная от Джамака, применяют специальные доски для переноса груза, главным образом снопов, называемые *кихт*. В кишлаках, расположенных в нижнем течении реки, кихт не употребляют, считая их неудобными. Такие доски для переноса снопов встречаются и в других районах Припамирья. Женщины в корзинах носят солому. Из сказанного видно, что, хотя женщины участвуют в работе колхоза наравне с мужчинами, все же еще сохраняется деление работы на специально мужскую и женскую.

Бригады в колхозах смешанные — мужчины и женщины работают вместе. В колхозе им. Берия (кишлак Андербак) распределение колхозников по двум бригадам соответствует в основном делению кишлака на две части — нижнюю *вобат*, где живут члены кауна Мирбони, и верхнюю *турат*, где расположены усадьбы членов кауна Холумбеги (см. рис. 6 — план кишлака Андербак).

Проникновение социалистической культуры, новая организация труда под непосредственным руководством членов партии, которым помогают комсомольцы, изменяют отношение дехкан к труду, повышают его производительность, а вместе с тем и благосостояние колхозников. Благодаря советской агротехнике внедряются новые сельскохозяйственные культуры: с 1938 г. в Язгулеме освоена культура овощей — капусты, картофеля. Последний прочно вошел в состав питания язгулемцев. Женщины-язгулемки освоили уход за новыми огородными культурами, некоторые из них достигли больших успехов в этом деле, как, например, бригадир овощной бригады колхоза им. Буденного, Ризова Худобегим — лучшая стахановка, избранная депутатом областного Совета.

Кроме новых огородных культур, бахчеводства и полеводства, язгулемцы разводят сады, состоящие в основном из урюковых и тутовых деревьев. С 1929 г. занимаются разведением шелковичных червей. Коконь сдают государству, получая за это деньги и шелковые ткани. Для ухода за червями колхоз раздает их каждому хозяйству. Свежие и сушеные фрукты, особенно урюк и тут, занимают значительное место в питании язгулемцев.

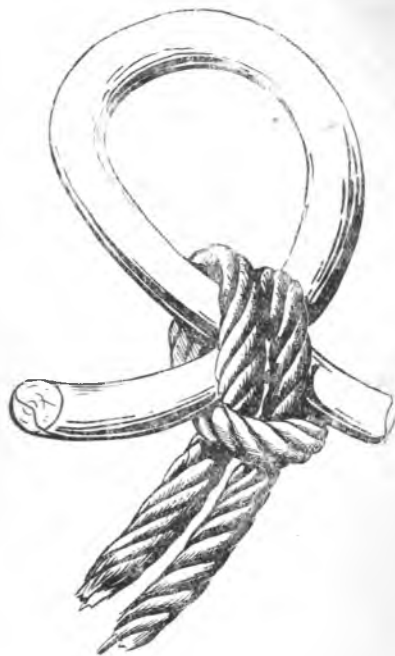


Рис. 5. Деревянное приспособление *чухт* для переноса груза на спине

⁴ См. Н. А. Қисляков, Старинные приемы сельскохозяйственной техники у таджиков бассейна р. Хингоу. «Советская этнография». 1947, № 1, стр. 123.



Рис. 6. Схематический план кишлака Андербак (колхоз им. Берия): 1—оросительные каналы и арыки; 2—картофельные поля и огороды; 3—постройки; 4—мельницы; 5—фруктовые сады; 6—поля: кауны I—Мирбоки II—Холумбеги, III—Шуляк, или Шуляк, IV—Турк, V—Данлят мохлядит, VI—Шокири

Животноводство является второй по значению, после земледелия, отраслью хозяйства. В Язгулеме животноводство высокогорного типа, с вертикальными перекочевками. Овец *мау* и коз *ваз* выгоняют в апреле на выпас в Дашт, в долину Пянджа. В мае, когда становится жарко, скот перегоняют в горы Санги гарм. В июле скот спускается ниже, в Виндор, в августе — еще ниже, в Хаун, в конце сентября — в Андераск, в октябре — в Узвудк и только в ноябре его пригоняют в свой кишлак. Раньше, по обычаю, мужчины в течение семи дней после выгона скота не могли посещать летовку *иль*, где жили только женщины. «Иначе волки нападут или болезнь поразит скот», — считали язгулемцы. Только после посещения шогун, уважаемого старца, который приносил женщинам муку, тут и другие продукты, запрет посещения летовки мужчинами снимался. В настоящее время этого старинного обычая не придерживаются, и на летовки с колхозным скотом выходит одинаковое число мужчин и женщин, которым помогают подростки. Так, в колхозе им. Берия на летовках, расположенных по притоку Язгулема Кумоч-Дара, работает пять мужчин, перегоняющих и охраняющих скот, и пять женщин (обычно их жен), ухаживающих за скотом и приготавливающих молочные продукты, которые затем сдаются государству. Зимует скот в общественных хлевах; кормят его соломой и заготовленным сеном.

Колхозные семьи, имеющие личный скот, объединяются между собой и поручают пастись скот одной из женщин, которая выгоняет его на летовку и там изготавливает для всех молочные продукты. Сын или муж этой женщины помогают ей охранять скот.

Пастбища, куда выгоняется личный скот колхозников, используются определенным кауном, члены которого сообщая пасут там скот. Так, в колхозе им. Берия жители вобат (каун Мирбони) пользуются выпасами для личного скота на летовке Хаун, вверх по Кумоч-Дара, расположенной на высоте около 3000 м над уровнем моря, а члены кауна Холумбеги, живущие в турат, пользуются выпасами для личного скота в районе фермы, где пасется и колхозный скот. Выгоняя на летовку личный скот, колхозники придерживаются старых обычаев. Приводят скот в дом женщины, идущей на летовку, поздно ночью, чтобы никто не встретился по дороге и не видел скота. Рано утром эта женщина уводит скот, также стараясь не быть кем-либо встреченной. Скоту до сих пор ставят красной краской метку на лбу между рогами, хотя значение этого обычая забыто. Загоны для скота на летовке сделаны из камня сухой кладки, как и жилые дома на летовке, которые имеют несколько упрощенный внутренний план по сравнению с домами в кишлаке и, вероятно, представляют собой пережиток древнего типа жилища Западного Памира.

Возвращаясь осенью в кишлак, женщина, приготавливающая молочные продукты на летовке, раздает хозяевам соответственно численности их скота масло, крут, кислое молоко, сыр. Колхозники (таких в колхозе им. Берия 10 человек), пасущие на летовке личный скот своих родственников и соседей (из расчета один человек от 5—7 хозяйств), не получают за эту работу трудодней в колхозе, а каждое хозяйство оплачивает их труд натурой — тутум и урюком.

До настоящего времени сохраняют свое значение женские молочные артели, описанные Е. М. Пещеревой⁵. В настоящее время женщины, имеющие личный скот, объединяются по 8—10 человек и составляют *наубат*: они все поочередно сливают одной из хозяек молоко, что дает возможность ей сразу приготовить молочные продукты на зиму.

⁵ Е. М. Пещерова, Молочное хозяйство горных таджиков и некоторые связанные с ним обычаи (в книге: М. С. Андреев, По Таджикистану, вып. 1, Ташкент, 1927).

Из других занятий следует отметить охоту, продукция которой играет большую роль в питании семьи. Охотятся в основном на горного козла *калчир*, мясо которого очень вкусно, а кожа и рога идут на различные поделки. Летом охотятся в одиночку, часто из-за каменной засады *кач*. В зимнее время, когда основная масса колхозников свободна от работы, организуют облавную охоту *кабыльгы*. Охотятся на лис, барсов, волков. Для удобства ходьбы по снегу язгулемцы делают из рога горного козла ступательные лыжи *ват* с железными шипами (рис. 7). Встречаются и железные ват, имеющие круглую форму.

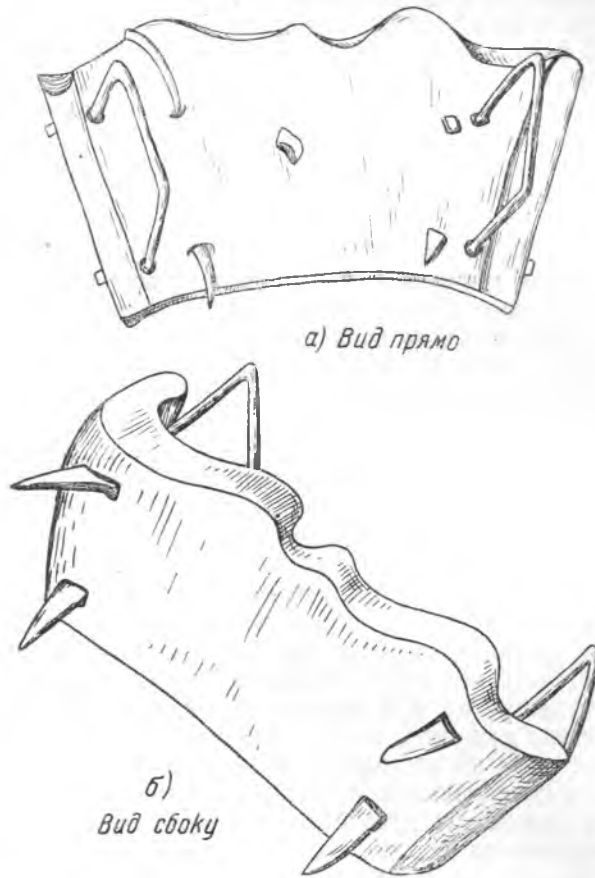


Рис. 7. Ступательные лыжи *ват* из рога горного козла

Охотник всегда имеет при себе специальный пояс со всеми нужными ему принадлежностями — *камар* (рис. 8). По случаю удачной охоты колхозники устраивают общественное угощение, так как по обычаю охотник должен поделиться мясом с каждым, кто в нем нуждается.

Бюджет семьи складывается из продуктов, получаемых на трудодни, а также из урожая зерна, снимаемого с приусадебного участка. Некоторые виды ремесла (ткацкое, плотничье, кузнечное) направлены в основном на удовлетворение собственных потребностей язгулемцев. Женщины занимаются изготовлением вязанных из цветной шерсти длинных чулок *джеруб*, идущих на обмен и в продажу. Раньше на них вымывали краску, соль, украшения, хлопок-сырец. Теперь *джерубы* большей частью продают, а на вырученные деньги покупают в магазинах,

(их в Язгулеме два — в Андербаке и Джамаке) соль, мыло, чай и другие предметы домашнего обихода.

До революции своего хлеба никогда не хватало и дело доходило часто до того, что язгулемцам приходилось весной питаться травой.



Рис. 8. Охотничий пояс *камар* (собственность колхозника Ходжа Назара, *кншлак* Богут): 1 — деревянная мерка для пороха *чиньк*; 2 — кожаный кошелек *камар ботд*, где хранят шило, нитки для починки одежды и обуви; 3 — кожаный футляр для ножа на *аньк*; 4 — железная коробочка для трута и кремня *штракь*; 5 — кожаный мешочек для пуль *тирдон*; 6 — сосуд из рога для масла, которым чистят ружье, *рогн зам*; 7 — сосуд из рога для пороха *чардон*; 8 — сосуд из рога для лекарств *дохак*; 9 — кожаный мешочек для пороха *кти*

многие умирали от голода и истощения. В настоящее время советское правительство приходит им на помощь, и, если весной запасы продуктов истощаются, государство субсидирует население пшеницей. Это наглядно показывает огромную заботу партии и правительства в отношении мелких народностей и этнических групп Советского Союза.

Рост социалистического сознания сопровождается изменением быта населения. Уходят в прошлое пережитки первобытно-общинного строя. Прежде большая патриархальная семья жила в большом доме *куд* на усадьбе старого типа (см. рис. 9). Старые дома построены почти так же, как и современные, — из камня, спемментированного глиной или из

Прямоугольных сырцовых кирпичей размером 30×40 см. У основания стены толще, чем наверху и поэтому дом внешне имеет несколько трапециевидную форму. Крыша плоская, поддерживается деревянным каркасом — столбами *стан* и перекладинами. У старых домов потолок *чор-хона* ступенчатой формы, свойственной всему Западному Припамирью;



Рис. 9 (В. Ворониной и автора). План усадьбы Махмадулло Бека Кыргызова (жаун Толиби, кишлак Джамак, колхоз им. Молотова): 1, 5, 5 — кладовые *гув*; 2 — *аджра*, или *хуш-хона*, — помещение для гостей; 3 — *чордори* — легкое помещение (в *аджра* и *чордори* живет Махмадулло Бек со своей второй женой и пятью детьми); 4, 8 — *дализ* — терраса, открытая с одной стороны; 7 — *алоу-га*, или *от-хона* — кухня; 8 — *дарго* — сени при входе в большой дом; здесь семья зачастую живет осенью и весной; 10 — *куд* — старый большой дом, где живет Абдурахман, сын Махмадулло, с семьей детьми; 11 — *хуш-хона* — дом для гостей, здесь живет сын Махмадулло Абукарим с двумя детьми; 12 — 14 — *декун* (*декин*) — глинобитные возвышения для отдыха и приема гостей в летнее время; 15 — *ахуер* — конюшня; 16, 18, 19 — *ргут* — хлев для мелкого скота; 17 — *хаз* — хлев для коров

это позволило строить дома для больших семей, так как такой способ устройства потолка дает возможность стенам выдержать тяжесть кровли, состоящей из балок, камней, хвороста и глиняной обмазки. В крыше оставлено отверстие *руджон*, служащее для выхода дыма и освещения жилища. Вдоль трех стен располагаются глинобитные высокие нары *ражь*, разделенные также глинобитными валиками на несколько отделений, где спят, готовят пищу, принимают гостей. На левом или правом *ражь* находится очаг *сын*. Около очага стоит утварь, в основном деревянная или сделанная из тыквы. Очень редко встречаются глиняные сосуды *гулюк*, привезенные из Дарваза, так как в Язгулеме глины для выделки посуды нет. В настоящее время все больше входит в быт металлическая посуда, завозимая в язгулемские магазины из Хорога и Сталинабада. В стенах дома сделаны ниши для чайной посуды. По центру дома глинобитные *ражь* разделены проходом *пайга*. Здесь, у

раж'а, находящегося против двери, сделаны кормушки для скота. Зимой в дом брали мелкий рогатый скот и птицу, для которых имелись специальные помещения под раж по обе стороны двери. Жилые и хозяйственные постройки в основном обращены дверьми во внутренний двор, так что с улицы видны лишь глухие стены, образующие замкнутый прямоугольник. Кладовые примыкают к дому, но иногда такая кладовая помещается на крыше конюшни или хлева.

Отдельные части жилища украшаются. В *дализах* — пристройках к дому, открытых с одной стороны стены, расписывают красками. Рисунки состоят из концентрических кругов или прямоугольников. Иногда рисуют животных, птиц и т. д. (см. рис. 10).



Рис. 10. Разрисовка стены в дализе (дом Меримаста Джонакова, каун Мирбони, кишлак Андербак)

В домах всегда имеется три или четыре центральных столба, которые поддерживают весь деревянный каркас. Такой столб, называемый *ша-стан*, имеет вид колонны, верхняя часть которой орнаментирована. Особенно красиво орнаментируют *ша-станы*, находящиеся в *дализах* (рис. 11). Старые дома имеют пристройку *дарго*, играющую роль сеней. Здесь часто семья жила летом и осенью. В доме куд живут только зимой, в *хуш-хона* — летом, хотя ее прямое назначение — служить помещением для гостей.

Элементы социалистической культуры перенимаются населением очень быстро. Школы в кишлаках (рис. 12) строят с застекленными окнами, отапливают их железными печами (рис. 12). Колхозники привнесли много нового и в свои жилища (см. рис. 13). По-новому строят *хуш-хона*: более тщательно обмазывают стены внутри, делают одно или два наглухо застекленных окна, подоконники которых используются для хранения чайной посуды, выполняя значение ниш в стенах, обычных для старых домов. Глинобитные *раж* часто заменяются деревянными наподобие деревянной кровати *мунджа*. Часто такую комнату отапливают железной печкой. Вместо *лучиз* и *сальных* светильников в быт колхозника теперь вошла керосиновая лампа.

Влияние социалистической городской культуры сказывается и в одежде. Если в 1947 г. еще можно было встретить горизонтальный ткацкий стан *чах* и одежду, почти исключительно сшитую из местной

Льнянчатобумажной ткани *карбоз*, то в настоящее время имеющиеся в *кешлаках* магазины в достаточном количестве снабжают население тканями фабричного производства.

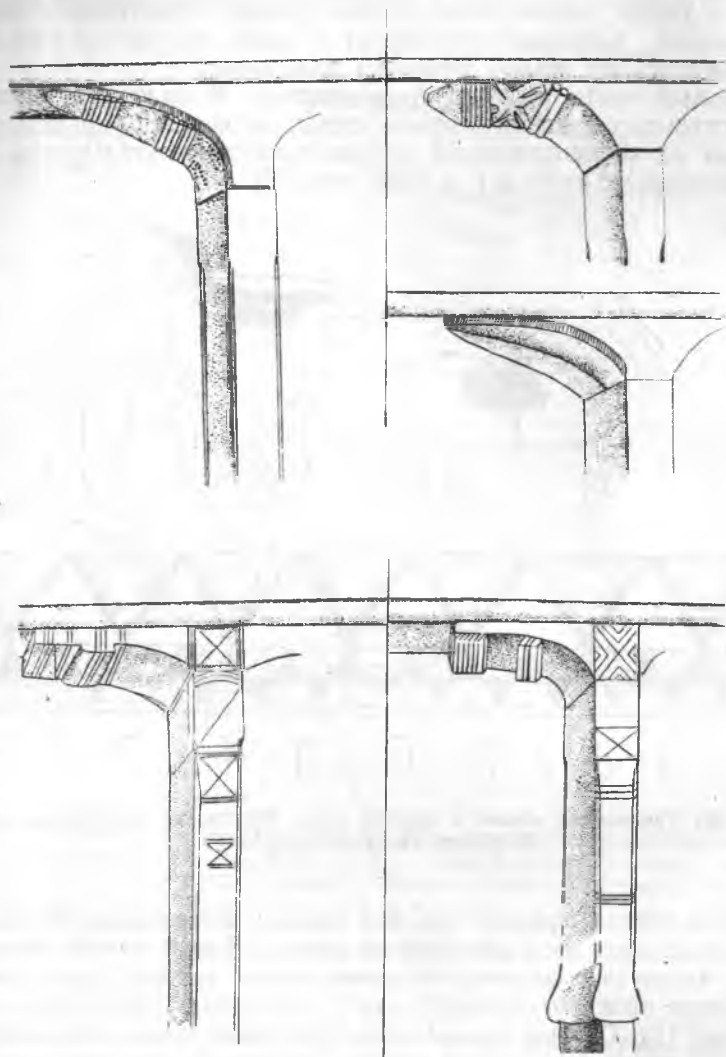


Рис. 11. Орнаментированные деревянные столбы *ша-стан* в *дализах*

Национальная одежда мужчин, женщин, детей имеет одинаковый туникообразный покррой. Женщины шьют одежду из покупных тканей, ручным способом. Мужская рубаха *халифа каут* состоит из основного полотнища *кад*, переброшенного через спину и грудь, в котором прорезано отверстие для головы. К основному полотнищу пришиваются боковые, расширяющиеся книзу в виде клиньев *трехц*, и рукава *зоуб*, суживающиеся к кисти руки. Ворот имеет сбоку — слева или справа — разрез. Женская рубаха *оврати каут* отличается от мужской своей длиной и воротом, который разрезан посередине; разрез обшит другой материей и украшен вышивкой *наш*, сделанной в виде буквы *х* цветными нитками. Женские штаны *тымбон* отличаются от мужских тем, что они длиннее и суживаются к щиколотке; носят их с напуском.



Рис. 12. Новая школа в кишлаке Андербак. Медицинская сестра приглашает школьницу на осмотр

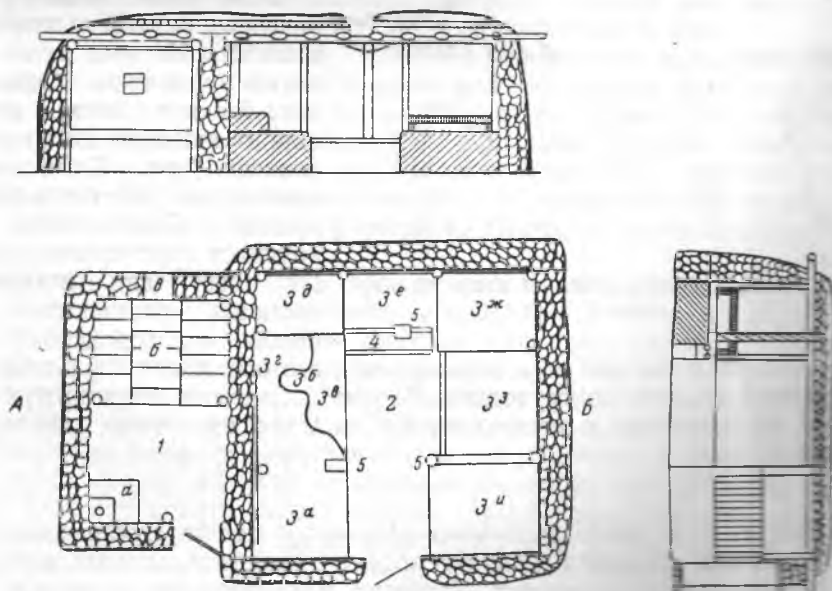


Рис. 13. План и разрезы дома колхозника Ходжа Назара (каун Барханы, кишлак Богуз, колхоз им. Комсомола): А — новая пристройка *хуш-хона*; в — железная печь печка; б — деревянные нары для сиденья наподобие деревянной кровати; в — окно *ойна*; Б — старый дом *куд*; 2 — *пайга* (коридор); 3 — глинобитные нары *ражь*, разгороженные глинобитными валиками на отделения: 3а — *б стир*, где хранится утварь; 3б — *сын* (очаг), 3в — *предисын* (место перед очагом, где ставят утварь и готовят пищу); 3г — *паскесын* (место за очагом, где спит глава семьи или чаще старуха-мать); 3д — *зача-ражь* (место, где происходят роды); 3е — *пэрберидвурражь* (место на ражь против двери, здесь хранят дрова, иногда утварь ставят ткацкий станок); 3ж — *хахын* (место, где спят молодожены); 3з — *чоргега* (место на ражь, где спят члены семьи главы); 3и — *пассахын* (место для спанья других членов семьи); 4 — *ванур* — кормушка для скота; 5 — три центральных деревянных столба *ша-стан*

Летом большей частью ходят босиком. Отправляясь в путь, надевают ~~высокие~~ шерстяные, богато орнаментированные чулки *джеруб*, мягкие ~~кожаные~~ сапоги *там* (рис. 14), а зимой *кафх* — выдолбленные из целого куска дерева туфли на трех каблуках для удобства ходьбы по скользким скалам. На голове мужчины обычно носят тибетейки. Женщины заплетают волосы в две косы, вплетая искусственные косы, украшенные кисточками кальбицт, на голове они носят платок *циль* размером 2×1 м.

Мужчины поверх рубахи носят летом распашной халат *ктай*, зимой — ватный халат и распашную овчинную шубу *вырбыт* халатообразного покроя. В последнее время мужчины отдают предпочтение одежде военного образца. Многие носят фуражки. В национальную одежду вносят новые элементы. Так, очень часто к рубахе туникообразного покроя пришивают отложной воротник и разрез делают посередине. Если раньше карманы с успехом заменял широкий пояс-платок *лянди*, то теперь к рубахе часто пришивают большой карман из другой материи.

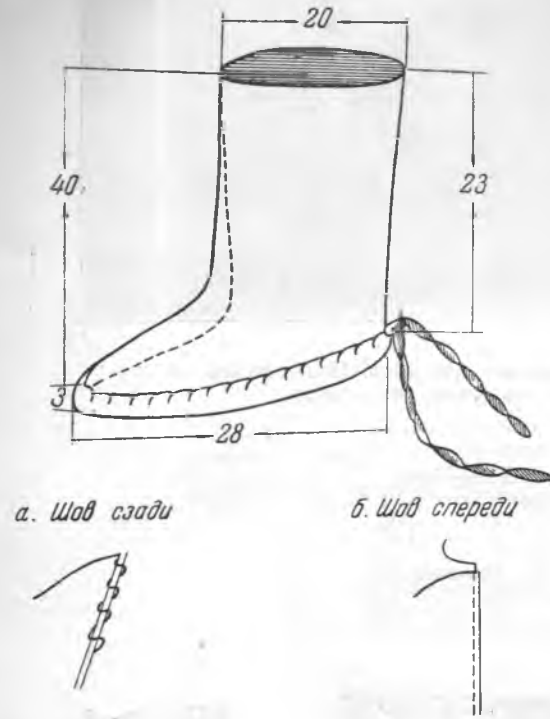


Рис. 14. Мягкие сапоги *там* из кожи горного козла

В Язгулеме недавно появились первые швейные машины. На них пока работают мужчины. Один из них, Аминов Азим, живущий в кишлаке Вышхарв, в колхозе им. Коминтерна, одно время работал в промартели в Сталинабаде, где научился портняжному делу. Он шьет для населения костюмы, гимнастерки, рубашки по городскому образцу. Это является для него подспорьем к его основному заработку, получаемому в колхозе по трудодням. Твердой оплаты за портняжную работу он не назначает и довольствуется тем, что ему могут заплатить заказчики.

* * *

С 1877 г., т. е. после включения Дарваза в состав Бухарского эмирата, Дарвазом управлял калаи-хумбский наместник, дарвазский бек. Ему был подотчетен правитель Язгулема *мир*, которого назначал бек после того, как получал от кандидата на эту должность соответствующий подарок.

В Язгулеме было три арбобства* (старостатства). Староста *арбоб* назначался на 1—2 года язгулемским миром после совещания с главами больших семей. Мир назначал *мироба* — «хозяина воды», следящего за ее распределением между отдельными хозяйствами, а также *тунчи-боши* — должностное лицо, на обязанности которого лежала ответственность за состояние дорог и арыков и наблюдение за очередностью отбывания строительной повинности. Судебными делами ведал *кози* — один на весь Язгулем. Все дела кишлачной общины решались

на собрании *машварат* (или *маслихат*), где право решающего голоса имели главы больших семей.

Все население долин Язгулема, в настоящее время разделяется на ряд *каунов* (*к,авн*) — объединений родственников. Можно предполагать, что каун представляет собой пережиток патронимии, так как члены каждого кауна считаются родственниками, ведут происхождение от общего памятного всем предка, до некоторой степени сохраняют хозяйственную общность. Кауны представляют собой как бы группы больших семей, происшедших в результате сегментации одной большой семьи. Старики хорошо помнят генеалогию своих каунов. По преданию долина Язгулема сперва была заселена выходцами из кишлака Ясколун в Каратегине, которые составили факирские кауны — «простой народ» (Толиби, Холумбеги, Нурмахмади и т. д., числом до 28 каунов). Позднее из афганского Бадахшана, с левого побережья Пянджа, пришли мирские кауны (Мирбони, Замони, Давлят Мохмади), составившие привилегированную прослойку населения, из среды которой назначались управлявшие Язгулемом миры. Они захватили часть земель у факирских каунов и заставляли членов последних работать на себя за ничтожную плату натурой.

Налоги, которые население платило бухарским властям, неравномерно распределялись между каунами. Мирские кауны были совсем освобождены от зякята — налога на скот; они платили только $\frac{1}{10}$ урожая зерна (из 10 паймона 1 паймона = 3 пудам) мишрофу — агенту дарвазского бека, приезжавшему из Дарваза. Факирские кауны платили, кроме $\frac{1}{10}$ части урожая и зякята, по 1 голове мелкого скота с каждого дома (большой семьи) и по 1 корове с каждого арбобства. Налоги уплачивались исключительно натурой. Жители верхних кишлаков сдавали беку золотой песок, который добывали в реке.

Освоение язгулемской долины проходило постепенно и связано с общими миграциями населения в Бадахшане. Ряд каунов пришли в Язгулем из Рушана с Бартанга; это — факирские кауны Шомахмади и Кушкори. Раньше в верховьях Язгулема в кишлаке Джафак жили члены кауна Маргови, пришедшие из Шугнана (каун исчез недавно, так как последний Маргови не имел сыновей). В нижнем Язгулеме живут члены кауна Хиоли, переселившиеся из Ванча, и кауна Худжо — из Вахию.

В настоящее время сохраняется деление долины Язгулема на две части: верхнюю — *быргын* и нижнюю — *пойтыхта*. В этих частях долины живут члены разных каунов, имеются некоторые отличия в произношении ряда слов и в хозяйстве (живущие в быргын не разводятся урюка и тута, до недавнего времени не знали лошадей). Повидимому, такое деление долины не случайно. В настоящее время каждый кишлак в Язгулеме также делится на две части: верхнюю — *турат* и нижнюю — *вобат*. Такое деление кишлаков прослеживается по всему Западному Памиру, в Рушане и Шугнана. Можно предполагать, что в этом делении сказываются следы исчезнувшей дуальной организации. Взаимоотношения этих частей кишлака очень интересны. Каждую часть населяет один определенный каун или несколько определенных каунов (см. рис. 6 — план кишлака Андербак). Части кишлака в свою очередь делятся на ряд кварталов (обычно на четное число). Так в кишлаке Андербак вобат, населенный кауном мирбони, имеет особый квартал *кала*, где также живут члены этого кауна, а турат заселен членами кауна Холумбеги; здесь выделен квартал Шарингат, где живут члены каунов Турк и Шуляк. Раньше кварталы были заняты усадьбами больших патриархальных семей. В настоящее время на одной усадьбе живут две-три малые семьи, получившиеся в результате раздела большой семейной общины, или одна большая, еще не разделившаяся семья.

Хозяйственная общность кауна определялась тем, что вся земля счи-

газель собственностью всего кауна. При этом пастбищные угодья находились в общем пользовании всех его членов и не делились между большими семьями. И в настоящее время, как сказано выше, каждый каун сообща пользуется летовками. Пахотная земля делилась между большими семьями и переходила по наследству от отца к сыну, а если сыновей не было, то к дочери. Если же данная семья совсем не имела детей, то землей после смерти хозяев распоряжался глава кауна. Большая патриархальная семья имела до 125 такья (тюбетеек) земли⁶. Богатые семьи, принадлежавшие преимущественно к мирским каунам, имели до 300 такья, а бедные, «простой народ», факиры, в основном — до 50 такья и меньше. В случае если весь каун вымирал (что случалось редко), землей распоряжался дарвазский бек, который продавал землю: участок, на котором можно было высеять 2 пуда зерна, стоил одну лошадь.

Единство кауна выражалось далее в том, что все подчинялись воле старшего в кауне, без совета с которым почти ничего не предпринималось. Сейчас он прежней роли не играет, хотя к его советам все еще прислушиваются. В похоронном обряде он до сих пор играет значительную роль. Так, на его обязанности лежит опускание в могилу умершего мужчины.

В каждом квартале кишлака имеется своя мечеть, которая, помимо культового назначения, играет роль своеобразного мужского клуба. И до сих пор еще в мечети после молитв стариков, особенно в зимнее время, собираются молодые мужчины, обсуждают дела, веселятся, играя на струнных инструментах, слушают пение. Каждый по-очереди приносит дрова для очага, огонь в котором поддерживается почти непрерывно. Женщины приносят еду своим мужьям и братьям, и последние устраивают общее угощение. В зимнее время помещение мечети зачастую используется и для отдыха гостей.

Деление кишлаков на вобат и турат находит отражение в целом ряде обычаев. В случае какого-либо семейного торжества жители квартала, где обитает виновник торжества, являются на праздник без специального приглашения, тогда как члены других каунов должны его получить. То же имеет место и на похоронах. На праздниках — *туй* организуют различные игры и борьбу, которую начинают мальчики 10—12 лет, а после них в борьбу вступают юноши и мужчины. На свадьбе, если девушку берут из вобат, то ее родные и знакомые, живущие там же, устраивают шуточное избиение живущих в турате родственников и друзей жениха, присутствующих на свадебном пире. Представители обеих сторон бросают друг в друга *китак* — камни, обернутые в тряпки, а зимой снежки. То же происходит, когда невесту берут из другого кишлака. На празднике *ит* по окончании рузы жители турат приходят группами в вобат играть в *тухм* (яйца).

Территориальное единство кауна в Язгулеме вследствие недостатка пахотной земли сохранить было трудно. При разрастании патронимии часть больших семей должна была выселиться в верховьях реки, осваивая земли, — особенно мирские кауны, которые, кроме земли, искали рабочих рук для обработки своих земельных угодий.

Чиновники бухарского эмира в свое время искусственно задерживали разложение больших семей, так как им выгодно было брать налоги с большого хозяйства. Глава семьи распоряжался всем хозяйством, и его слушались беспрекословно. Он представлял семью на собраниях мешварат, играл главную роль в распоряжении доходов

⁶ Величина участка измерялась не его площадью, а количеством зерна, которое можно было на нем высеять.

семьи, при заключении браков, руководил работой мужской части семьи. Среди женщин старшей считалась жена главы семьи. Таковым не всегда был старший по возрасту среди братьев, живущих вместе, а наиболее инициативный и авторитетный из них. Семья жила в большом доме куд, где каждая малая семья имела свое определенное место: у очага обычно спали старики, отец и мать, на *зача-ражъ* — молодая мать, недавно родившая ребенка, на *хахыне* — молодожены, на *чорсега* — тот из сыновей, который должен быть занять место главы семьи, на *пасахахыне* — другой брат с семьей.

Разделы семьи начались еще до установления советской власти, так как рост частной собственности взрывал большую патриархальную семью. Младший брат всегда получал дом куд и малую, приусадебную землю, старший брат — большую землю *пишток* и небольшой дом. Хозяйственные постройки делили поровну. После перехода к новому типу хозяйства, основанному на социалистических началах, процесс разложения больших семей быстро подвинулся. При разделе имущества в настоящее время все, начиная от скота и кончая утварью, делят поровну между братьями. Дом, по обычаю, остается за самым младшим. Отец и мать живут с тем сыном, с которым захотят.

Женщина-горянка была несравненно свободнее женщин других районов Средней Азии. Она никогда не закрывала лица; в старину обычной кровной мести *касос* объявлял мстить за убитую женщину, как за мужчину; в более позднее время выкуп *хун* за мужчину и за женщину был одинаков. Однако в семье женщина была подчинена воле отца и мужа и не имела права голоса на собраниях.

В настоящее время женщины работают в колхозе наравне с мужчинами. Имена женщин — лучших стахановок — известны всему Язгулему. Это — Матальгива Дамдорбегим (каун Холумбеги, колхоз им. Берия), звеньевая Гарибова Озадамо и звеньевая-комсомолка Давлятова Назрибути (колхоз им. Молотова), Гадоева Озадамо (колхоз им. Жукова) и многие другие. Женщины принимают активное участие в общественной жизни колхоза. Они присутствуют на собраниях, к их голосу прислушиваются. Однако держатся они на собраниях отдельно от мужчин, усаживаясь по левую сторону от председателя.

Женщина-колхозница — полная хозяйка в своей семье. После работы в колхозе⁷ женщина принимается за домашние дела: готовит еду, стирает, шьет и т. д. У мужчин также много домашних дел: надо заготовить сено для скота, дрова, починить обувь всем членам семьи, построить новый амбар, хлев и т. п. С изменением общественного положения изменилось и семейное положение женщины. Вступая в брак в большинстве случаев по взаимной склонности, молодые люди строят крепкую, дружную семью.

В Язгулеме семья большей частью состоит из 7—8 человек. Однако как пережиток бытования больших патриархальных семей можно отметить наличие семей, насчитывающих до 16—20 человек, живущих одним хозяйством. Такова, например, семья Махмадулло Бека Кыргызова (каун Толиби), состоящая из 20 человек, живущих в одной усадьбе⁸, или семья Шукурова Рахматулло (каун Толзиба, кишлак Джамак, колхоз им. Молотова). Сам Рахматулло — работник райисполкома. С ним вместе, одним хозяйством, живут шесть братьев, четверо из них женаты и имеют детей. Рахматулло, старший в семье, распоряжается работой братьев. Денежные доходы и трудовые, зара-

⁷ Работа начинается с 6 часов утра и продолжается до 12 часов; во время сильной жары, с 12 до 4 ч. — перерыв, затем опять работают до наступления темноты.

⁸ До 1944 г., когда отделился один из сыновей со своей семьей, их было 27 человек.

Богатые в колхозе всеми членами семьи, идут в общий котел. Один из братьев — Мирджон получил педагогическое образование и работает директором школы. Другой брат — Науруз работает в Памирской экспедиции. Халифа — бригадир в колхозе, юноши Амрихудо (18 л.) и Шаша (16 л.) также состоят в колхозе. Братья считают, что жить вместе удобнее — есть и деньги и продукты, получаемые на трудодни. Распределение средств решается на семейном совете, но за Рахматулло, как за старшим, остается решающее слово. Семья занимает одну общую усадьбу. Спят летом на воздухе или в ряде летних помещений, а зимой в доме куд.

Мать распорядается работой женщин. Каждая из них после работы в колхозе выполняет определенные обязанности в доме: та, которая лучше готовит, варит пищу; другая, умеющая хорошо печь лепешки, занимается только этим; третья ухаживает за скотом и приготовляет молочные продукты; на обязанности четвертой лежит уход за всеми детьми и т. д. Пищу для всех готовят в одном большом казане, а затем мать распределяет ее по мискам. Все шесть братьев едят вместе, но отдельно от женщин; детей кормят тоже отдельно. Женщины заработанные в колхозе трудодни отдают в общий котел, а то, что удается им заработать вязанием чулок или вышиванием тюбетеек, тратят на свои собственные нужды.

В семье еще сохраняют старинные традиции и обряды — старики по обычаю, молодежь «для приличия», часто используя какой-либо обряд как повод к тому, чтобы лишний раз повеселиться. Раньше у язгулемцев, как и у всех мусульман, существовало многоженство, но редко кто имел больше двух жен. В настоящее время бытует лишь моногамная семья. Молодежь, не соблюдая старых обычаев, обращается к своим женам по имени, старики же называют своих жен *оуврат*. Жена также называет мужа по имени, но фамилию носит не мужа, а своего отца.

До недавнего времени предпочтительной формой брака были ортокузенные и кросскузенные браки. Женились на своих *поташ* — двоюродных сестрах. Можно брать в жены дочь двоюродного брата или сестры — *хуер* (племянницу), можно жениться на сестре умершей жены (перезиток сорората); до настоящего времени встречаются случаи левирата — женитьбы на вдове умершего брата. Все же браки между родственниками заключаются теперь редко, так как в связи с отменой калыма отпала необходимость женить детей близких родственников с целью уменьшения его размера. По всей долине Язгулема в 1948 г. нами отмечены 23 случая заключения браков между детьми родных братьев, 2 случая — между детьми родных сестер и 8 случаев, когда отец одного супруга — брат матери другого. Обычай сговора малолетних окончательно изжит; очень редко, но все еще встречаются случаи женитьбы на подростках 14—15 лет. Изжит также обычай уплаты калыма — *калянг*, состоявшего прежде, как правило, из 1 лошади, 2 коров, 2 быков, 2 телят, 1 винтовки, 1 казана, 96 м мануфактуры и десятков пудов пшеницы. Теперь жених обычно делает подарок отцу невесты — козла или теленка и от 1 до 12 пудов пшеницы: самой девушке он дарит материю на платье.

Брачный возраст для девушки — 16—17 лет, для юноши — 18—20. Свадьба — не личное дело двух семей, а общественное. Собираются члены каунов и знакомые жениха и невесты, устраивают туй в доме невесты. Обычно подарок жениха — баран, козел и пшеница — тратится на угощение. Невеста сидит в доме с подругами и родными. К свадьбе мать ее одевает в белое платье, поверх которого надевается красное, голова повязывается красным платком *циль* (или иногда белым). В волосы вплетается новый кальбитц. Уходя из дома невеста прощается с отцом, дотрагиваясь до котла и затем поднося руку ко лбу и губам. Если невеста и жених живут близко друг от друга, то он несет ее в

дом на спине, если же далеко — она едет на лошади или идет пешком. Лицо ее закрывается платком. Между родными и знакомыми той и другой стороны, как отмечалось выше, устраивается борьба. Когда невеста входит в дом, мать жениха «приобщает ее к домашнему очагу», слегка ударяя ее головой о центральный столб ша-стан. Затем один из родственников — «названный отец» — открывает девушке лицо. После туя в доме жениха остаются брат и сестра матери невесты, которые делают хорошие подарки. По существовавшему в старину обычаю неудовлетворенный подарком дядя по матери невесты мог настоять на возвращении девушки. В этом обычае, выделяющем значение брата матери, можно видеть пережиток аванкулата. Дядя по матери играет существенную роль и при похоронах женщины: на его обязанности лежит опускание в могилу умершей, тогда как мужчину, как сказано выше, опускают в могилу глава кауна.

Молодая женщина продолжает сохранять тесную связь со своей родной семьей. Осенью, после сбора урожая, она уходит в гости к родным и получает от них то, в чем она испытывает потребность, начиная от продуктов и кончая утварью. Возможно, что пережитком матрилокального поселения супругов является обычай возвращения молодой через шесть месяцев после свадьбы к своим родным, где она гостит от недели до месяца и, возвращаясь к мужу, получает в подарок скот — часто корову. Существует обычай, согласно которому в тех случаях, когда у женщины часто умирают дети, вновь родившегося ребенка отдают другой женщине из того же кауна, и она кормит его и воспитывает иногда до 8—10 лет, а затем возвращает родителям.

Из праздников следует отметить новый год *гырыцаши*, который празднуется в марте. В день нового года устраивают общественное угощение и каждый приносит с собою *куч-кора* — печенье, изображающее козла. Козел вообще пользуется почитанием у язгулемцев. Охотник, убив козла, не несет его домой целиком, а только голову и ноги. За остальной тушей посылается кто-либо, не участвовавший в охоте. На камнях часто можно видеть выбитые или выцарапанные изображения козла. Все это наводит на мысль о существовавшем некогда тотемистическом значении этого животного.

Отмечают земледельческие праздники — полива полей, первого дня пахоты и другие.

В похоронном обряде до сих пор сохраняется старинный обычай исполнения плясок вокруг умершего: когда умирает горячо любимый член семьи — мужчина или женщина, то близкие покойнику женщины танцуют вокруг тела под аккомпанемент струнных инструментов. Этот обычай объясняют стремлением пляскай отогнать злых духов от умершего⁹.

По религиозной принадлежности язгулемцы — мусульмане сунниты и этим резко отличаются от других припамирских народностей, исповедующих исмаилизм. Однако суннизм не привился здесь так, как в других районах Таджикистана. Жители слабо разбираются в мусульманских догмах. Мечеть ничем не отличается от жилого дома, извне и внутри, почти повторяя его план.

Домусульманские верования, как-то: почитание священных деревьев *локамбиа*, поклонение духам, например Див-и-Сафиду — покровительнице прях, различным дивам и пэри, почитание мазаров — еще значительно распространены среди стариков. Молодежь выполняет обряды большей частью лишь из почтения к старикам, посещая, например, общественные трапезы *худои*, которые устраивают старики на праздники или с целью предотвратить болезни. Проникновение социалисти-

⁹ Н. А. Кисляковым описан подобный обряд, исполняемый на поминках по умершему. См. Н. А. Кисляков, Язгулемцы, «Изв. Всесоюзного географического об-ва», т. 80, вып. 4, 1948, стр. 370.

ческой культуры, развитие образования, влияние местной интеллигенции, партийного и комсомольского актива ведут к быстрому изживанию старых обычаев и пережитков.

Советские праздники отмечаются всем населением. На 1 Мая или 7 Ноября все колхозники из окружающих кишлаков приходят в Андербак. Около сельсовета организуется митинг. Каждый колхоз устраивает свою красную чайхану, после угощения начинается борьба, пение, игра на музыкальных инструментах. В Язгулеме есть свои певцы: Шолинов Файоз, учитель и бывший председатель сельсовета Шонов, пользующийся известностью в районе и выступавший в Сталинабаде на республиканском смотре районной самодеятельности. Население двуязычно. Однако местный диалект, который непонятен жителям окружающих районов, на котором нет книг и газет, постепенно вытесняется таджикским языком. На этом языке ведется обучение в школах. Колхозники выписывают таджикские газеты: «Таджикистони сурх» (Красный Таджикистан), «Бадахшони сурх» (Красный Бадахшан), «Газетан муаллимон» (Учительская газета) и другие.

Одним из показателей роста культуры является почтовая переписка колхозников: в их адреса с каждой почтой приходит до 20 личных писем, что свидетельствует об изживании прежней оторванности жителей Язгулемской долины от внешнего мира.

Язгулемцы активно участвовали в выборах и отдали свои голоса за лучших людей своего района — общественных деятелей, представителей местной интеллигенции, стахановцев-колхозников. В их числе значительный процент составляют женщины, что свидетельствует о росте социалистического сознания населения этого прежде отсталого, удаленного района.

Закабаленная в прошлом беками и эмирами, обреченная на вымирание, оторванная от внешнего мира народность «згамик» в условиях социалистического общества обрела новую жизнь и вместе с другими припамирскими народами консолидируется в таджикскую нацию, о чем говорит растущая общность их хозяйства, материальной и духовной культуры и языка.