

---

---

---

**Б. О. ДОЛГИХ**  
**КОЛХОЗ ИМ. КИРОВА ТАЙМЫРСКОГО**  
**НАЦИОНАЛЬНОГО ОКРУГА**

Ненцы и энцы, обитающие в районе устья Енисея, в прошлом были очень отсталой частью народностей Северной Сибири. Как и все другие народы Севера, это были темные, угнетенные царским правительством охотники, рыболовы и оленеводы, постепенно вымиравшие от эпидемий и голодовок.

Великая Октябрьская социалистическая революция возродила к новой жизни и ненцев и энцев в районе устья Енисея. Советская власть принесла ненцам и энцам в тундру свободу и культуру. Советская торговля ликвидировала купеческую эксплуатацию. Как и другие народы Советского Союза, ненцы и энцы были вовлечены в социалистическое строительство и быстро пошли по пути хозяйственного и культурного прогресса.

В настоящее время усть-енисейские ненцы и энцы, как и другие народы Северной Сибири, организовались в колхозы. Одним из образованных ими колхозов является колхоз им. С. М. Кирова. Если не считать части энцев, еще до революции ассимилированных своими соседями — долганами и ненцами, то основная масса энцев входит в настоящее время в четыре колхоза. Наиболее компактная группа энцев входит в колхоз им. С. М. Кирова.

I

Колхоз им. Кирова является самым северным колхозом по правому берегу Енисея. Колхоз им. Кирова охватывает все коренное население Долгано-ненецкого кочевого совета Усть-Енисейского района Таймырского национального округа; территория кочевого совета почти совпадает с территорией, осваиваемой колхозом им. Кирова (30 тыс. км<sup>2</sup>).

Вся территория колхоза находится в полосе тундры. Топливом поэтому служит плавник, собираемый по берегам Енисея и Енисейского залива, и кустарник — карликовая береза и ивняки (их больше в южных пределах территории колхоза, куда пастухи приходят только в декабре).

Главнейшими, имеющими хозяйственное значение представителями животного мира являются: дикий северный олень, песец, снежная куропатка и (летом) дикий гусь. Кроме того, встречаются волк, лисица и горностай. Заходят на территорию колхоза и белые медведи, а на берегу встречается нерпа. Иногда с моря в Енисей заходят косяки дельфинов.

В прошлом на территории, занимаемой в настоящее время колхозом имени Кирова, жили энцы, ненцы, иганасаны и долганы.

Каждая из этих групп принадлежала к разным «родовым» административным единицам, часто даже к нескольким.

В 1931 г. все коренное население, обитавшее тогда на территории, ныне осваиваемой колхозом им. Кирова (и энцы, и ненцы, и долгане,

и нганасаны), было объединено в один Долгано-ненецкий кочевой совет. Группа энцев вошла затем в ненецкий колхоз «Новая жизнь» и соответственно в ненецкий Мало-Хетский кочевой совет. Нганасаны и другая значительная группа энцев перешли в нганасанский колхоз «Лура» Авамского района. В результате всех этих изменений этнический состав колхоза им. Кирова в 1948 г. был следующий:

Т а б л и ц а 1

Этнические группы	% к общему количеству населения колхоза
Ненцы . . . . .	45,7
Энцы . . . . .	42,1
Долгане . . . . .	10,3
Нганасаны . . . . .	1,6
Русские . . . . .	0,3
Итого . . . . .	100,0

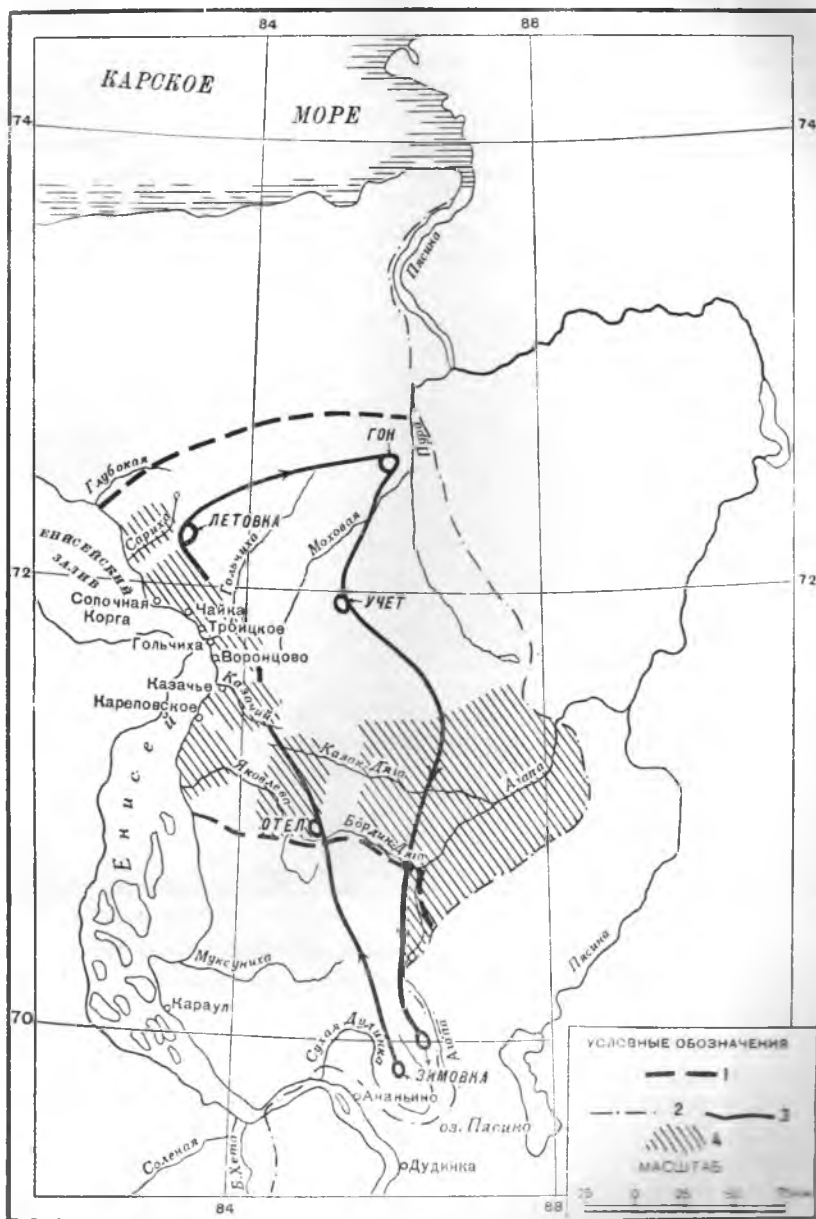
Все энцы знают ненецкий язык, и разговорным языком между ними и ненцами является ненецкий. Даже дома в одной трети энецких семей господствует ненецкий язык. Из ненцев энецкий язык знают немногие. Долгане не все знают ненецкий язык и обычно объясняются с энцами и ненцами по-русски. Русский язык знают сейчас все энцы и долгане. Ненцы тоже почти все, за исключением части женщин, говорят по-русски, но хуже, чем энцы и долгане. В общем родным и домашним языком являются в колхозе ненецкий для 60% его населения, энецкий — для 30% и долганский — для 10%.

Перед коллективизацией в населении Долгано-ненецкого сельского совета существовала резкая имущественная дифференциация — результат неравномерного распределения оленей между хозяйствами. Только 8,6% хозяйств владело 68,7% всех оленей. Беднота, имевшая меньше 50 оленей на семью и составлявшая 60,9% всех хозяйств, владела только 7,8% оленей; 5% хозяйств были совсем безоленными. Все хозяйства, имевшие более 500 оленей, были энецкие. Формы эксплуатации бедноты крупными оленеводами были очень разнообразны. Практиковался и прямой наем батраков. При этом батрак за пищу, одежду, незначительную плату (иногда 1—2 оленя за год) не только пас оленей и выполнял для хозяина вместе со своей семьей все домашние работы, но и свою личную охотничью добычу должен был отдавать хозяину, а также помогал ему в рыбной ловле. Беднота, сохранившая видимость самостоятельного хозяйства, вынуждена была брать у кулаков в пользование оленей и оплачивать это пушниной или отработками. В руках кулаков сосредоточивались не только олени, но и товарная пушнина. Борьба с кулачеством была затруднена тем, что эксплуатация часто переплеталась и прикрывалась родственными и родовыми отношениями и традициями, различными формами мнимой взаимопомощи и т. д. Даже в кочевом совете были если не сами кулаки, так их ставленники. В такой трудной обстановке пришлось партии и советской власти вести работу по переходу к коллективным формам ведения хозяйства.

Организация колхозов у народов советского Севера началась несколько позже, чем в других частях Советского Союза.

В 1931 г. рост политической активности трудящихся масс народов Севера позволил организовать на Севере СССР национальные округа и районы. В Таймырском национальном округе к этому же времени относятся первые шаги колхозного строительства. В Долгано-ненецком сель-

ском совете первый колхоз — промысловая артель «Север» — была образована уже в 1930 г. В нее вошло 12 человек, по большей части ненцев. Председателем артели был энец-бедняк Муча Мирный.



Карта территории колхоза имени Кирова Усть-Енисейского района Таймырского национального округа: 1 — граница колхоза им. Кирова, 2 — граница Усть-Енисейского района, 3 — маршрут оленеводческой бригады, 4 — место зимнего охотничьего промысла

В Долгано-ненецком сельском совете было три члена и кандидата партии. В 1931 г. эта партийная группа при содействии районных, партийных и советских организаций, решила организовать новый колхоз. Согласие на вступление в него изъявило 39 бедняков (энцев и ненцев). В отличие от артели «Север», новый колхоз был организован на уставе

не принадлежал, а сельскохозяйственной артели. Ему было присвоено название «Коммунист». Председателем «Коммуниста» был избран энец Н. И. Силкин, единственный тогда член партии и грамотный человек.

Несколько позже, в 1934 г., по совету коммунистов-энцев и инструктора из района организовали свой колхоз «Таймырец» и долгане Долгановского сельского совета; в него сразу вошли все долгане. Председателем колхоза «Таймырец» был избран бедняк Г. К. Яроцкий.

Эти три колхоза («Север», «Коммунист» и «Таймырец») существовали до 1938 г. Колхоз «Коммунист» сильно вырос за счет середняков энцев и ненцев и к 1938 г. включил в себя все население кочевого совета, за исключением членов колхозов «Север» и «Таймырец», а также, разумеется, кулаков и шаманов. После Н. И. Силкина, выдвинутого на другую работу, председателем колхоза «Коммунист» стал тоже энец, ныне здравствующий, член партии А. И. Мирный.



Рис. 1. Алексей Иванович Мирный, один из организаторов и активистов колхоза им. Кирова

На объединенном собрании члены всех трех колхозов осенью 1938 г. решили объединиться в один колхоз им. С. М. Кирова. Его председателями последовательно были А. И. Мирный, Н. И. Силкин и др., а в 1947 г. председателем был избран И. Ф. Самарский — русский, уже 17 лет живший на севере.

Коллективизация в Долгано-ненецком сельском совете протекала в обстановке жестокой классовой борьбы. Кулаки и шаманы вели бешеную агитацию против колхозов и сумели нанести последним значительный ущерб.

## II

Хозяйство колхоза им. Кирова основано на оленеводстве, охоте и рыболовстве. За последние годы оленье поголовье колхоза неуклонно возрастает. Поголовье обобщественных оленей с 1947 по 1949 г. увеличилось более чем на 21%, стадо личного пользования с начала 1948 г. на 8%. Это — заслуга пастухов. Так, в 1947 г. звено Чано Турутина сохранило взрослое поголовье оленей на 92% и вырастило 86 телят на

100 маток, в 1948 г. звено К. Н. Силкина (сына упоминавшегося выше Н. И. Силкина) сохранило сверх плана 77 телят и т. д. Тем не менее существующие темпы увеличения поголовья считаются недостаточными. На окружном совещании передовиков оленеводов решено было добиться ежегодного прироста оленей в 16% к поголовью на начало года. Этим темпов колхоз пока еще не достиг. Так как все усилия колхоза в области оленеводства направлены сейчас на увеличение поголовья, то формально, в денежном выражении оленеводство не дает дохода колхозу.

В будущем, когда ежегодная выбраковка оленей охватит не 3—4% поголовья (как сейчас), а 10—15%, оленеводство, даже не считая его транспортных услуг, несомненно, станет одной из самых доходных отраслей хозяйства колхоза.



Рис. 2. Отправление охотничьего звена колхоза им. Кирова. Осень 1948 г.

Все олени колхоза принадлежат к местной («самоедской») породе, мелкой, слабосильной, но выносливой. Олени колхоза им. Кирова, проводящие круглый год в тундре, считаются более выносливыми, чем олени соседних колхозов. Правда, иногда после сильных пург, особенно с ветром с севера, отдельные олени, главным образом телята, замерзают, но такого рода потери в общем невелики.

Рыболовный инвентарь колхоза составляют 11 неводов, 572 ставные сети и 10 лодок. В 1947 г. колхоз им. Кирова сдал государству 851, а в 1948 г. — 1359 ц рыбы. Больше всего добывается муксуна, затем идут сельдь, омуль и нельма. В 1948 г. колхоз им. Кирова по выполнению плана рыбозаготовок вышел на первое место по всему Таймырскому национальному округу. Одной только премии за перевыполнение плана колхоз получил 46 тысяч рублей.

Кроме рыболовства, производимого специальными бригадами в Енисее и Енисейском заливе, колхозники занимаются и индивидуальным рыболовством (большей частью для личного потребления), главным образом осенью подо льдом в тундровых реках и озерах.

Охотничий промысел в колхозе им. Кирова делится на три вида: пушной промысел, охоту на диких оленей и охоту на птицу — гусей летом и куропаток зимой.

В пушном промысле главное значение имеет добыча песка. За каждую тысячу охотник получает от заготовительной организации некоторую сумму сверх того, что ему начисляется по трудодням. Инвентарь пушного промысла состоит из 1400 стальных капканов и более 2000 деревянных самодельных ловушек («пастей»).

Диких оленей колхозники добывают 300—400 в год. Часть этой добычи они потребляют сами, часть сдается колхозом заготовительной организации.

Большая часть добытых гусей и куропаток также потребляется самими колхозниками. Заготовительным организациям сдается около 1000 гусей и до 500 куропаток. Кроме того, колхоз сдавал около 200 кг пуха. Выдача на трудодни, начисленные за охоту на диких оленей и птицу, составляла только половину стоимости сданной продукции, так что эти виды охоты давали колхозу значительную сумму для покрытия различных расходов и для накоплений. Техника охоты на дикого оленя, являвшейся главным занятием предков членов колхоза им. Кирова — энцев, ныне коренным образом изменилась. Исчезли хищнические «поколки» на речных переправах, исчезла требовавшая большой затраты труда охота с помощью кожаных сетей, сложная, доступная лишь самым опытным охотникам, охота с маньшиком и т. п. В основном сейчас охотятся с винтовками, позволяющими бить оленей издали, без долгого утомительного подкрадывания, и при этом бить на выбор, главным образом самцов, оставляя маток и телят в живых.

В охоте на песка применяется прикармливание его разбросанной на определенных местах в тундре подкормкой в виде мясных крошек, после чего зимой на этих местах ставятся капканы. Увеличилось число капканов и улучшилось их качество. Появились усовершенствованные советскими охотоведами пасти (так называемые «корытные»), предохраняющие песка, после того как он попадет в пасть, от поедания другими песцами.

Старинные приемы оленеводства дополняются научно обоснованными методами, выработанными зоотехникой, применением палаток и щитков, предохраняющих телят от замерзания, подкормкой оленей солью и даже заготовкой корма в виде веников из побегов «талъника» (карликовая береза и ивняки).

Колхоз организует и кустарные промыслы — выделку оленьих шкур и пошивку из них одежды и обуви, которые сбываются заготовительным организациям. Общую структуру доходов и расходов колхоза за 1947 г. показывает табл. 2.

Таблица 2

Д о х о д ы		Р а с х о д ы	
Статья дохода	% к общей сумме до- ходов	Статья расхода	% к общей сумме рас- ходов
Оленеводство . . . . .	19,2	Выдача на трудодни . . . . .	72,7
Охота . . . . .	45,3	Отчисления в неделимый фонд . . . . .	15,0
Рыболовство . . . . .	22,8	Отчисления на культурные нужды . . . . .	2,0
Кустарные промыслы . . . . .	2,7	Производственные затраты . . . . .	3,9
Прочие доходы . . . . .	10,0	Административно-управленче- ские расходы . . . . .	3,0
		Прочие расходы . . . . .	3,4
Итого . . . . .	100,0	Итого . . . . .	100,0

Распределение трудодней по отраслям показывает таблица 3.

Таблица 3

Вид хозяйственной деятельности	% трудодней к общему количеству трудодней, выработанных колхозниками
Оленеводство . . . . .	31,4
Охота . . . . .	43,7
Рыболовство . . . . .	16,3
Кустарные промыслы . . . . .	2,1
Строительство и капитальный ремонт . . . . .	1,1
Административно-управленческая работа . . . . .	3,2
Прочие работы . . . . .	2,2
Итого . . . . .	100,0

Главными производственными единицами колхоза являются: бригада оленеводов, функционирующая круглый год, бригады охотников — зимой и бригады рыболовов — летом. Участие колхозников в этих бригадах в 1948 г. показано в табл. 4.

Таблица 4

Названия бригад	Лето и осень			Зима		
	мужчин	женщин	всего	мужчин	женщин	всего
Оленеводы . . . . .	30	1	31	24	1	25
Охотники (15.Х — 15.III) . . . . .	—	—	—	62	—	62
Рыбаки (5.VII — 5.Х) . . . . .	58	20	78	—	—	—
Итого . . . . .	88	21	109	86	1	87

Наряду с этими основными бригадами образуются и другие. Так, в октябре формируется бригада для подледного лова рыбы из 5—6 мужчин. Весной образуется бригада для отстрела гусей, из 30—35 охотников. Осенью выделяются звенья на ремонт и постройку пастей, зимой для разных хозяйственных работ выделяются 10—12 женщин и т. д. Бригады в этническом отношении смешанного состава. Только долгане, живущие на Сопочной Корге, всегда образуют одну производственную единицу. Приводим ниже данные об этническом составе бригад и их звеньев.

Таблица 5

Этнический состав бригады оленеводов (пастухов) (конец 1948 г.)

Звенья	Энты	Ненцы	Долгане	Всего
Пастухи племенного стада № 1 . . . . .	3	3	—	6
» плодового стада № 2 . . . . .	4	2	—	6
» » » № 3 . . . . .	4	1	1	6
» стада личного пользования . . . . .	5	—	1	6
Зоотехник . . . . .	1	—	—	1
Итого . . . . .	17	6	2	25

Таблица 6

## Этнический состав бригады охотников (конец 1948 г.)

Бригада и звено	Энцы	Ненцы	Долганы	Всего
Бригада на р. Агапе . . . . .				
1-е звено . . . . .	4	4	—	8
2-е » . . . . .	3	1	—	4
3-е » . . . . .	3	4	—	7
Итого . . . . .	10	9	—	19
Отдельные звенья:				
На р. Яковлевой . . . . .	3	2	1	6
Поселка Сопочная Корга . . . . .	—	—	7	7
Поселка Троицкое . . . . .	1	9	—	10
» Казачье . . . . .	4	4	—	8
» Кареповское . . . . .	—	6	—	6
» Воронцово . . . . .	—	6	—	6
Всего . . . . .	18	36	8	62

Таблица 7

## Этнический состав бригад рыбаков (лето 1948 г.)

Б р и г а д ы	Энцы	Ненцы	Долганы	Всего
На Широкой бухте (3 звена) <sup>1</sup> . . . . .	5	10	—	15
» песке «Пометка» (3 звена) . . . . .	4 <sup>2</sup>	11	—	15
У поселков Гольчиха - Троицкое (7 звеньев) . . . . .	20	16	—	36
У поселка Сопочная Корга (2 звена)	—	—	12	12
Всего . . . . .	29	37	12	78

Пережитки родовых связей существенной роли не играют. Формирование бригад и звеньев определяется производственными требованиями. Формирование охотничьих бригад идет таким образом. В отдаленные участки на Агапу идут, с одной стороны, такие охотники, которые имеют достаточно оленей в личном пользовании, а с другой, — такие, которым правление доверяет дать оленей из транспортного стада колхоза. Остальные охотничьи звенья сформированы главным образом из людей, издавна занимающихся охотой в тех или иных участках тундры, в зависимости от места жительства. Только отдельные охотники иногда перебрасываются из звена в звено для подкрепления того или иного участка. Чтобы обеспечить выполнение планов заготовки пушнины и отстрела дикого оленя, лучших охотников всегда включают зимой в охотничьи бригады, а летом, следовательно, они оказываются в бригадах рыбаков. Весьма тщательно подходит правление к выбору пастухов. В оленеводческую бригаду включаются, как правило, лучшие люди колхоза.

<sup>1</sup> Это выездные бригады, выезжавшие за пределы территории колхоза в Енисейский залив.

<sup>2</sup> В том числе одна нганасанка.

Трудоспособные мужчины в общем все заняты на колхозном производстве. Из трудоспособных женщин в колхозном производстве не участвовало около 40%. Это по большей части многодетные матери и жены пастухов, живущие вместе с мужьями.

У колхозников колхоза им. Кирова высокая выработка. Лучший охотник колхоза Пудано Вэнго выработал в 1947 г. 1378 трудодней. В зиму 1947/48 г. им было добыто 85 песцов и 100 диких оленей. Всего Пудано Вэнго заработал в 1947 г. около 25 тыс. рублей, не считая диких оленей и рыбы, использованных для личного потребления, и 1500 рублей премии. Он лучший охотник не только в колхозе им. Кирова, но и во всем Усть-Енисейском районе. Свой индивидуальный план по добыче пушнины в IV квартале 1947 г. он выполнил на 930%. Но он не исключение. Семья охотника А. И. Мирного выработала в 1947 г. 932 трудодня, семья оленевода К. Н. Силкина — 938 трудодней, семья оленевода Пимена Надера — 924 трудодня и т. д. В среднем эти семьи получили по 16 тыс. руб., не считая мяса и рыбы для личного потребления. Кроме дохода по трудодням, оленеводы колхоза имеют еще дополнительный доход от премий за выращенных ими сверх плана телят. В 1948 г. было выделено на премирование оленеводов 95 телят, из которых звено вышеупомянутого К. Н. Силкина должно было получить 40, в том числе сам звеньевод — 15 телят. Следует отметить, что все упомянутые семьи до коллективизации были бедняцкими и едва сводили концы с концами. Рост зажиточности этих колхозников, в частности, показывает следующая таблица.

Таблица 8

Фамилия и имя	Было оленей в личном пользовании	
	1926 — 1930 гг.	1948 г.
Пудано Вэнго <sup>3</sup> . . . . .	30	91
А. И. Мирный . . . . .	9	42
К. Н. Силкин <sup>3</sup> . . . . .	31	61
Пимен Надер . . . . .	23	43
Итого . . . . .	93	237

## III

Из изменений в быту колхозников в первую очередь отметим переход их к оседлости. Населенными пунктами, в которых происходит оседание членов колхоза им. Кирова, являются: Сопочная Корга, где осела большая часть долган колхоза; Троицкое, где осела большая часть ненцев рода Яндо; Воронцово, где оседло живут 4 семьи ненцев, 2 семьи энцев и 1 семья долган; Казачье и Кареповское, где в настоящее время переходит на оседлость ряд ненецких семей. Всего перешло на оседлость 42% всего населения колхоза.

Первое время перешедшие к оседлости еще сохраняют в своих домах обстановку чума. Мебели еще нет. Сидят и спят на полу, сохраняя даже деление комнаты на две половины — направо и налево от входа по обеим сторонам железной печки, подобно тому как чум делится на две половины по обе стороны костра. Утварь, столы и т. п. — все перенесено из чума без изменений. На полу стелятся те же циновки из гравы, поверх их — оленьи шкуры. Женщины также располагаются ближе к выходу, мужчины дальше, как и в чуме.

<sup>3</sup> Эти колхозники в 1929—1930 гг. были еще совсем молодыми людьми и жили вместе с родителями. Данные 1929—1930 гг. относятся к их родителям.

Затем происходит уже переход к кроватям, столам, табуреткам, стульям, появляются шкафы, полки. Именно так сейчас живет уже большинство колхозников. Пол не только подметают, как в чуме, но и моют. Деление комнаты на две половины исчезает. Печь стоит обычно сбоку, прямо против входа у окна стол, в глубине комнаты — кровать. Иногда, вместо кроватей, пользуются нарами, например, когда поселяются в старых избышках, оставшихся от русских промышленников.

Иногда в обстановке сказываются старые русские традиции — лавки вдоль стен, стол в красном углу и т. п. Есть семьи, которые живут так же, как и соседние с ними семьи русских рабочих и служащих.



Рис. 3. Вид на жилые дома колхоза им. Кирова в поселке Воронцово

Вся группа колхозников, перешедшая на оседлость, носит общее название «береговых». «Береговые», живущие в чумах, сейчас являются единственной группой в населении колхоза, сохранившей старый конический чум в качестве зимнего жилища.

Остальная часть населения колхоза ведет подвижный образ жизни. Наиболее подвижную часть ее представляют пастухи-оленеводы. Так как состав оленеводческой бригады довольно устойчив, а пастухи живут вместе с семьями, то можно считать, что эта группа составляет около 20% населения колхоза, большей частью энцев. Вместе со своими табунами оленеводы в год проходят около 1 000 км, не задерживаясь подолгу на одном месте, так как олени быстро съедают корм около стана, начинают уходить далеко от него и тогда их трудно охранять. Правда, в период отела, гона и учета оленей передвижения невелики, только меняются пастбища. Но при переходе с зимних пастбищ к местам отела, на летовку, затем к местам гона и учета и особенно при движении стада после учета из района летних пастбищ на зимние дневные переходы составляют 20—30 км и совершаются иногда по нескольку дней подряд. Таким образом, специфика хозяйственной деятельности этой части колхозников обуславливает сохранение ими некоторых элементов кочевого быта, но вместе с тем эта часть колхозников является самой зажиточной и передовой частью колхоза. Престарелые члены семей пастухов оставляются иногда в поселках, а зимой дети из этих семей живут в школе-интернате.

Все звенья оленеводческой бригады (их зимой 4, а летом 5, так как

на лето формируется еще транспортное стадо, олени из которого на зиму выдаются охотникам) идут недалеко друг от друга, на расстоянии 15—20 км. В начале зимы, когда оленей перегоняют на юг, интервалы больше, так как некоторые звенья отстают. Такие отставшие звенья больше теряют оленей, так как волки обычно нападают на табуны, идущие сзади.

К концу ноября оленеводы должны находиться в районе зимних пастбищ. К сожалению, организационные неувязки нередко задерживают отправление стад на юг — затягивается учет оленей, авансирование пастухов и т. д.; в результате движение стад происходит иногда в конце декабря и в январе, в самые жестокие морозы и пурги, что, разумеется, очень вредно для оленей, особенно для телят.



Рис. 4. Колхозники колхоза им. Кирова Яр Нарвэ и Яндо Ябсо с помощью русского плотника строят дом в поселке Воронцово. Лето 1948 г.

Маршрут движения оленеводов колхоза им. Кирова сократился по сравнению с прежним доколхозным маршрутом, когда энцы уходили в лес по рр. Малой Хете и Дудинке, примерно километров на 150—200. Сейчас пастухи колхоза в лес не заходят, а проводят зиму в тундре, в ее южной кустарниковой зоне, по р. Сухой Дудинке, километрах в 100 от края леса. Зимние пастбища колхоза им. Кирова находятся за пределами территории колхоза и Долгано-ненецкого сельского совета — на территории колхоза «Новая жизнь», Мало-Хетского сельского совета того же Усть-Енисейского района. Дальше на юг начинается территория Дудинского района, куда члены колхоза им. Кирова заходить со стадами не имеют права. Олень, не нагулявший жира летом, зимой в тундре уже не поправится, а в лесу такой олень на зиму может наверстать упущенное летом. Сейчас руководители Усть-Енисейского района возбудили ходатайство о разрешении посылать бригады оленеводов своих колхозов в леса Дудинского района, так как там лучше корма, а лес защищает оленей от ветра. Это несколько удлинит маршрут движения оленеводов колхоза, но улучшит быт пастухов и облегчит их труд, а также благоприятно отразится на оленях.

Иначе организован годовой цикл хозяйственной деятельности не перешедших на оседлость охотников и рыбаков. Это одни и те же люди, зимой они охотятся, а летом ловят рыбу. С выпадением снега в середине октября, а иногда и несколько раньше, в определенные места на

Енисеем или пригоняют оленей (как своих, так и выделенных колхозом), а охотники уходят в тундру. Там они располагаются группами по несколько в районах охоты, время от времени сменяя пастбище. В отличие от оленеводов, охотники всю зиму остаются в одном определенном районе, не уходя на юг. Передвижения охотников представляют новый тип специальной промысловой организации быта. В последних числах апреля охотники сдают оленей пастухам и располагаются на берегу Енисея. В мае-июне они занимаются еще охотой на гусей, а с июля начинается рыболовный сезон. Лето рыбаки живут оседло на местах промысла. Переезды с мест весновок на рыболовные пески и обратно к



Рис. 5. Балок и чум в тундре близ Воронцово. Осень 1948 г.

местам, куда осенью пригоняют оленей, совершаются на лодках, а выезд на экспедиционный лов в Енисейский залив — на пароходах (сейнерах) рыбозаготовительных организаций.

В прошлом единственным видом жилища энцев и ненцев был конический чум. Сейчас в таком чуме живут лишь летом, месяцев пять, пастухи и некоторые звенья рыбаков. Раньше чумы принадлежали к трем различным типам; энецко-нганасанскому, ненецкому и долганскому<sup>4</sup>. С переходом долган на оседлость долганский чум почти исчез.

<sup>4</sup> Долганский чум отличался от энецкого и ненецкого тем, что он покрывался покрывками (нюками), сшитыми не из «постелей», т. е. не из шкур с оставленной на них шерстью, хотя и подстриженной, а из ровдуги, т. е. оленьих кож, с которых была удалена вся шерсть. По планировке долганский чум отличался тем, что у него жилой была вся его площадь кругом очага, включая и место за очагом против входа, которое у энцев и ненцев считалось нечистым и вместе с тем священным, где мог сидеть только шаман, когда его приглашали в чум для камлания; обычно здесь лежали дрова и стояла утварь.

Ненецкий и энецкий чумы различались тем, что у энцев внутри чума было три дополнительных вертикальных шеста «симки», к которым прикрепляются перекладины для подвешивания котлов и чайников над костром, у ненцев лишь один. Ненецкие нюки были больше, так что каждая сторона чума (направо и налево от входа) покрывалась лишь одним нюком, а всего на чум шло два нюка; у энцев же на чум требовалось 4 нюка, по 2 на каждую сторону, так как нюки были меньшего размера. Кроме того, у энцев был специальный маленький нюк на дверь, у ненцев такой «двери» не было и для входа в чум просто откидывался край большого нюка. Ненцы ставили чум прямо на снег, энцы предварительно раскапывали его до земли, поэтому их чум стоял как бы в яме. Вход в чум у энцев всегда был с востока или юго-востока, у ненцев он был обращен обычно в ту сторону, куда шло направление кочевки.

Различие между энецким и ненецким чумом тоже сглаживается и в общем преобладает, даже в энецких семьях, ненецкий тип чума. Часто вместо костра устанавливается железная печка.

Зимой часть охотников, уходящая в тундру на промысел, и пастухи колхоза живут в «балках» («нартенных чумах»). Балок является русским изобретением, еще до революции использованным долганями, но энцы и ненцы перешли к нему только после коллективизации. Конструкция балка осталась такой, какой она была выработана русскими. Но в отношении его внутренней планировки энцы и ненцы внесли ряд своих черт. А именно, балки меньшего размера планируются, как чум с одной жилой стороной, а балки большего размера — как чумы с двумя жилыми половинами. В соответствии с этим меняются и места двери и печки в балке. Обстановка в балке такая же, как в чуме, но обычно в балке имеются полки вдоль его передней и задней стенок.

Существенные изменения произошли в одежде колхозников. В прошлом здесь было три различных типа одежды: энецко-нганасанская, ненецкая и долганская. Сейчас в колхозе им. Кирова ненецкая одежда вытесняет другие типы. Долганки еще сохранили свой национальный костюм и для зимы и для лета: — длинное платье русского типа и верхние парки (меховые шубы) своего особого долганского покроя. Мужчины-долгане почти все ходят зимой в ненецких малицах (нижняя глухая одежда мехом внутрь с капюшоном) и сокуях (верхняя глухая одежда мехом вверх с капюшоном). Но обувь у долган по большей части долганского типа. Летом долгане одеваются по-русски (короткие пальто или двубортные куртки), только шапки остаются долганские. В манере носить шарф, закрывая им подбородок, сохранилась старая манера носки пашейного платка.

Большинство энцев перешло на ненецкую одежду. В 1948 г. 71% взрослых мужчин и 68% взрослых женщин в колхозе им. Кирова носили ненецкую одежду, и только 19% мужчин и 21% женщин в большей или меньшей степени сохранили энецкие формы одежды.

Еще в 1926 г. соотношение различных типов одежды в Долгано-ненецком кочевом совете было совсем иное: энецко-нганасанский тип одежды носили 55% населения, ненецкий — 30% и долганский 15% населения.

Таким образом, за 22 года удельный вес ненецкой одежды возрос более чем вдвое, а энецкой — уменьшился почти втрое.

В качестве верхней зимней одежды ненецкая одежда распространилась и на русское население. Ненецкие малицы и бакари (высокая меховая обувь) русские надевают не только при дальних поездках, но и во время работы на открытом воздухе близ дома. Ненецкая одежда сохраняется со всеми деталями; энецкая одежда даже там, где она сохранялась, обнаруживает ряд отступлений от традиционных форм и в частом виде встречается только у женщин, в особенности нганасанок по происхождению. Характерный белый султан, возвышавшийся на капюшоне энецко-нганасанского сокуя, исчез совершенно. Последний султан был срезан стариком (и при этом не энцем, а нганасаном) осенью 1948 г. Именно с султаном на сокуе (нака — по-энецки, сумгуку — по-нганасански) связывалась принадлежность к «настоящим людям» («сэвэ-энецкэ» — по-энецки и «нганано-нганаса» — по-нганасански).

«Настоящими людьми» нганасаны называли и себя в тех случаях, которые носили султан, а уже во вторую очередь выделяли среди этих «настоящих людей», с одной стороны, себя в качестве нганасан («родных людей») и с другой, — «самату», т. е. энцев. Позднее, название «настоящие люди» и султан на сокуе отражали принадлежность части предков нганасан и энцев по происхождению к одному абorigineному этническому компоненту. Исчезновение султана является косвенным свидетельством того, что энцы перестают осознавать себя особой народностью.

Отступившем от старинных форм является в энецкой (теперь уже хантой) одежде появление короткого платья, которое начали надевать поверх мехового комбинезона. Мужчины-энцы свой старого традиционного типа парки часто носят без ее орнаментированного верхнего покрытия, сохраняя лишь ее внутреннюю часть мехом к телу.

Но есть одна деталь энецкого комплекса одежды, которая продолжает бытовать и даже распространилась среди ненцев. Это женская энецко-нганасанская шапка. Ненецкая женская шапка представляет довольно сложное сооружение с большим количеством деталей орнамента и металлических подвесок. У энцев же, кроме парадной шапки, имеется обыденная, очень простая. Сейчас эту энецкую женскую шапку носят в колхозе как энецкие, так и ненецкие женщины, как с энецкой, так и с ненецкой одеждой и обувью, и только немногие, из самых зажиточных семей, имеют ненецкие шапки. При этом ненецкая женская шапка не свидетельствует об этнической принадлежности ее носительницы, а является показателем особой нарядности костюма. Носят ненецкую женскую шапку только вместе с одеждой и обувью тоже ненецкого типа.

Можно отметить также распространение у энцев ненецкого орнамента, причем не только на ненецкой одежде, но и на собственно энецкой.

Нижняя одежда как энцев, так и ненцев состоит из русских рубах и брюк. Летом широкое распространение получили высокие резиновые (рыбачьие) сапоги. Их носят не только рыбаки, но и оленеводы и колхозники, занятые на других работах. Рубахи предпочитают с нагрудными карманами и отложным воротником, темных цветов. Но так как холода бывают и летом, то обычно все-таки поверх рубах надевают старые малицы и сокуи, которые заменяют также необходимые здесь в это время года брезентовые плащи. Носят также пиджаки, френчи.

Необходимо сделать несколько общих замечаний о господствующей в колхозе ненецкой одежде, ныне распространенной от Мезени и до Пясины. Повидимому, она сравнительно позднего происхождения и в свое время сменила другие старинные полярные типы одежды, одним из которых является энецко-нганасанская.

Длинная ненецкая малица и тем более длинный тяжелый ненецкий сокуй совершенно не приспособлены для пешей охоты за диким оленем, не говоря уж об охоте на морского зверя. Но те же ненецкие малица и сокуй совершенно незаменимы в тундре при дальних поездках на оленях в санках; они позволяют несколько суток пробыть на морозе, спать зимой под открытым небом. Наоборот, энецко-нганасанская одежда гораздо, легче, но плохо сохраняет тепло и неудобна при езде на санках. У энецко-нганасанской одежды капюшон представляет органическое целое с паркой, так как кроится вместе с частью спинки. Капюшон ненецкой малицы представляет просто шапку, пришитую к одежде. Вся малица шьется мехом внутрь, а капюшон — мехом вверх, вдобавок из шкуры другого зверя, иногда даже бобра или выдры, и, как и шапки, расшивается на затылке по сукну бисером. В энецко-нганасанской одежде сукно употребляется лишь для орнамента, заменив, видимо, полоски кожи, окрашенные охрой и графитом. Наоборот, старинная ненецкая малица покрывалась сукном вся (кроме шапки-капюшона) и орнаментировалась по сукну.

Таким образом, есть основание предполагать, что малица была изобретена народом, знакомым с сукном, имевшим в прошлом одежду без арктического капюшона и занимавшимся в широких масштабах тундровым оленеводством. Судя по орнаменту, этот народ был связан с хантами. В энецких преданиях в качестве богачей-олeneводо-в часто выступают оненечившиеся салегардские ханты, а представители чисто ненецких и энецких родов иногда показаны в качестве батраков у этих оленеводов. Может быть, вытеснение зимней энецкой одежды зимней ненецкой в районе устья Енисея отражает завершение процесса, начавшегося

когда-то в низовьях Оби и заключавшегося в переходе аборигенного и пришлого, самодийского, населения тундры от хозяйства и культуры малооленных охотников и рыбаков к массовому тундровому оленеводству, первоначальными носителями которого были оленеводы ханты. Вместе с этим изменялся и быт, в частности одежда.

Ненецкая женская одежда тоже больше приспособлена для езды на оленях, чем энецкая, — она длиннее и теплее. Женская одежда и у ненцев и у энцев не глухая, а раскрывается спереди, что вызвано необходимостью кормить грудью детей.

В настоящее время члены колхоза им. Кирова по характеру своего быта образуют несколько переходных групп. В ряде семей старинный быт исчез совершенно. Таковы, например, семья бывшего фронтовика-сержанта ненца Николая Сюхуня, занимающая отдельную квартиру в колхозном доме, семья председателя кочевого совета, члена ВКП(б) — долгана Афанасия Вануйта<sup>5</sup>. Но и в семьях пастухов, ведущих подвижный образ жизни, много нового. Уже сама обстановка балка с его окном и печью накладывает свой отпечаток. Пол в балке не только подметается, но и выскребается ножом. Совершенно изменился рацион. Хлеб превратился в основной продукт питания. Даже в тундре пастухи и охотники регулярно едят хлеб, доставляемый им с «берега». Вошли в быт такие продукты, как сахар и масло. Традиционное вареное мясо и рыбу едят уже с хлебом, хотя попрежнему без соли. К мясу подается в фаянсовых тарелках мясной бульон. Почти исчезла примитивная самодельная деревянная посуда, которая заменена покупной, причем наибольшим спросом пользуется алюминиевая.

Резко изменилось отношение к труду. Оленеводческие звенья делятся на три смены по два человека в каждой, которые охраняют стада круглые сутки. Особенно трудно приходится дежурным в пургу, когда в трех-четыре метрах ничего не видно. Раньше в такую погоду олени оставались без присмотра и многие из них терялись или заедались волками. Сейчас пурга не останавливает колхозных пастухов. В такие трудные дни с особенной силой проявляются у колхозников лучшие качества советских людей, их готовность прийти на помощь товарищу, хотя иногда и не без добродушного юмора по отношению к неопытным или нелюбким.

Однажды, в декабре 1948 г., бушевала жестокая пурга. Была очередь дежурить двум неопытным парням, которые днем кое-как собрали табун, но в ожидании предстоящей им ночи явно волновались. Тогда звеньевой предложил им остаться в балке, а сам вместе с другим опытным пастухом заменил молодых колхозников, продежурив всю ночь. На следующие сутки была очередь дежурить самого звеньевого с сестрой. И он снова ушел в пургу, на этот раз один, приказав сестре остаться дома. На третий день, часов в 11 пурга стихла, а часа через два после этого звеньевой вернулся, пригнав в целости весь табун. Как раз в это время женщины собирались идти за топливом. Звеньевой вошел в балок, закурил и, чуть усмехнувшись, сказал молодым пастухам, которых заменял на дежурстве: «Надо бы и вам пойти за дровами, но боюсь, что простудитесь». Надо заметить, что заготовка топлива раньше вообще считалась женским делом, так что намек был ясен. Оба парня, конечно, с предельной быстротой выскочили из балки.

Большую роль в жизни колхозников играет социалистическое соревнование. Соревнуется колхоз им. Кирова с расположенным к югу от него колхозом «Новая жизнь», соревнуются бригады и звенья, соревнуются и отдельные охотники. Когда на общем собрании зачитываются

<sup>5</sup> Дед А. Е. Вануйта был обдорский ненец, поселившийся среди норильских долган, женившийся там, вошедший в долганский род Орук, но сохранивший свою венечскую фамилию. Сейчас А. Е. Вануйта и его брат Павел Егорович Вануйта, несмотря на ненецкую фамилию, являются и считаются долганями.

Итак, все колхозники живо реагируют на это. Раздаются голоса: — Ну, это справедливо, у них равные силы, посмотрим, кто одолеет.

Их же: — Правильно! Оба старые люди. Пусть покажут, кто лучше знает промысел!

Благодаря социалистическому соревнованию появились новые слова и обороты в речи колхозников. Так, например, бригадир негодуяше заявляет: «Это звено тянет назад всю бригаду. Не будь их, мы бы давно вышли на первое место».

Многие колхозники колхоза им. Кирова награждены медалью «За доблестный труд в Великой Отечественной войне», а ряд фронтовиков — боевыми орденами и медалями.

В мае 1948 г. колхоз, обсудив на общем собрании письмо рыбаков и рыбачек Красноярского края И. В. Сталину, взял на себя обязательство перевыполнить план сдачи рыбы на 6%. Колхоз выполнил свой план на 151%, т. е. перевыполнил взятое им обязательство в 8 раз.

Распорядок дня в семье меняется в зависимости от сезона и обстановки. В оленеводческом звене зимой, например, распорядок дня был следующий. Подъем в 6—7 часов утра. В 8—9 часов завтрак — чай, хлеб, холодное мясо. К чаю приходят и дежурные — закусить и согреться. Затем мужчины идут к табуну и проверяют наличие оленей. В 12 или 13 часов снова чай и смена дежурных. Сменившиеся ложатся отдыхать. Женщины помоложе отправляются за топливом. Часам к пяти вечера топливо собрано, нарублено и сложено в балок за печку. В это же время рубят или пилят мясо [мороженое] и наполняют им котел. Перед ужином едят строганину (рыбу или мясо) и пьют чай; к 7 часам вечера готов ужин — вареное мясо, обычно дикого оленя. Его едят, макая в растопленный жир и прихлебывая бульон. После ужина дежурные идут на ночь к табуну, а остальные в 10 часов вечера ложатся спать.

При смене пастбищ после утреннего чая начинают ловить оленей. В 12 или 13 часов начинается передвижение и длится до 16—17 часов. Впереди обычно едет налегке мужчина, затем идут аргиши (вереницы груженых санок<sup>6</sup>, запряженных оленями) и балки. Каждый балок, запряженный 6 оленями, ведет мужчина или женщина, едущий в санке, запряженной 4 оленями. Аргиши сейчас ведут не только женщины, но и мужчины. В каждом аргише по 5—6 санок, запряженных каждая по два оленя. Позади аргишей молодые люди и девушки гонят табун. Звеньевой обычно едет около табуна, время от времени выезжая вперед.

Сильные изменения произошли в семейной жизни. Исчезло многоженство и калым. Браки заключаются свободно, большей частью без участия сватов. Жених просто приводит невесту к себе и устраивает пирушку. Иногда невесту сватают, причем сватом бывает кто-нибудь из знатных людей колхоза, часто бригадир или звеньевой. Бригадиры и звеньевые считают себя даже обязанными устраивать браки членов своих бригад и звеньев и сами проявляют инициативу в этом деле.

Заметно отступает на задний план прежнее строгое половое разделение труда. Например, заготовкой топлива стали заниматься и мужчины. В работах, связанных с устройством балка, мужчины работают наравне с женщинами, но шестовой чум строят попрежнему только женщины.

В состав семьи, кроме мужа, жены и детей, иногда входят еще не женатые или не вышедшие замуж братья и сестры, мать-вдова или нетрудоспособный отец. Женившийся молодой человек обязательно выделяется с женой в отдельную семью.

<sup>6</sup> Слово «санка» прочно вошло в русский язык Северной Сибири. Им обозначаются высокие оленьи сани, конструктивно отличающиеся и от конских саней и от нарт. Слово санка женского рода и склоняется. Можно, например, сказать «сесть на санку», «ехать легкой санкой» и т. д.

Хотя женившиеся мужчины, как правило, образуют новую семью, но оленями, находящимися в личном пользовании, разделившиеся семьи обычно продолжают владеть совместно.

Семейные конфликты, иногда имеющие место, обычно возникают на почве отношений снохи и свекрови. Последние пытаются по-прежнему проявлять свою власть над снохой; молодые женщины, выросшие в советское время, сопротивляются этому, а мужья обычно принимают сторону жен. Иногда старухи, не ужившиеся со снохой, живут отдельно на «берегу», причем сыновья материально поддерживают их.

Основными пережитками в семейно-брачных отношениях является закон родовой экзогамии, у ненцев усложнявшийся еще экзогамией фратриальной. Последняя явно отживает и имеются уже браки, заключенные с нарушением фратриальных норм. Но родовая экзогамия до сих пор сохранилась. Правда, благодаря большому числу родов вступление в брак не особенно затруднено, тем более, что браки между энцами и ненцами составляют правило, а в последнее время заключаются браки также между энцами и долганями. Но дело осложняется тем, что при заключении браков учитывается не только принадлежность к роду, но и происхождение. Так, в роде Масодай всего 15 лиц мужского пола, из которых 10 представляют семью вышеупомянутого А. И. Мирного (его самого, его сыновей и внуков). А. И. Мирный родился от отца из рода Лодоседа, но, рано осиротев, был воспитан в семье рода Масодай и стал членом этого рода. Поэтому он и его потомство не могут вступать в брак ни в роде Масодай, ни в роде Лодоседа. Другая семья рода Масодай происходит от ненца рода Ябтонгэ, прижившего сына с девушкой рода Масодай. Этот внебрачный ребенок вырос и стал членом рода Масодай, но ни он сам, ни его дети не могут вступать в брак с членами рода Ябтонгэ. Таким образом, для членов рода Масодай при заключении браков выбор значительно сужен и, повидимому, благодаря происхождению А. И. Мирного сейчас уже считается, что вообще род Масодай не может вступать в брак с родом Лодоседа. Подобные коллизии создались и в других родах; может быть, ими вообще объясняется ряд брачных запретов между родами, которые, таким образом, оказываются иногда не пережитками фратриальной экзогамии, а явлением более позднего и своеобразного происхождения. Соблюдение этих экзогамных норм является главным реальным пережитком родовых отношений. Кроме экзогамных норм, некоторая близость вообще существует между членами одного рода. Все члены рода считаются родственниками, рассчитывают на помощь друг друга, хотя они иногда даже говорят на разных языках<sup>7</sup>.

Если быстро стираются грани между энцами и ненцами, то родовые связи оказываются более устойчивыми.

Отход от религии в колхозе им. Кирова стал всеобщим явлением. В прошлом долгане и часть энцев считались православными, большая часть энцев и ненцы не были крещены. Сейчас внешние проявления православия сохранились лишь у стариков долган. У стариков энцев и нганасан православные верования переплелись с дохристианскими верованиями, в которых наряду с «богом Оспой» фигурирует и «Миколка бог». Верующих в полном смысле слова в колхозе осталось два-три старика и несколько старух. Шаманы в колхозе им. Кирова исчезли совершенно. Сохранились, правда, некоторые приметы и суеверия. В оленеводческой бригаде колхоза автору этой статьи пришлось наблюдать следующий случай. Во время пурги мать звеньевых сказала сыну, что неплохо было бы выставить топор против ветра, чтобы пурга, напорвшись на него, затихла. Сын что-то раздраженно ответил, и на этом дело как будто кончилось. Через два дня пурга все еще не ути-

<sup>7</sup> Например, в энецких родах Бай и Масодай в некоторых семьях говорят по-энецки, а в других по-ненецки.

На наш вопрос, поставлен ли топор, звеньевой поморщился и сказал: «Давно стоит, да толку нет».

Видно, чтобы не обидеть мать, топор все-таки был поставлен.

Вот к таким суевериям сводятся ныне пережитки религии у энцев. Вообще же к религии, к шаманам, в частности, отношение отрицательное; прежние проделки шаманов иногда служат темой для рассказов, напоминающих старинные русские анекдоты о попах.

В прошлом население Долгано-ненецкого совета было сплошь неграмотным. К 1948 г. число неграмотных было уже незначительным. В 1948/1949 учебном году школой-интернатом в Гольчихе было охвачено более 90% детей школьного возраста. Три взрослых колхозника учились на курсах в Дудинке, а один (Турутин Ломи) в Ленинграде в университете. Ряд колхозников имеет образование в объеме 5—6 клас-

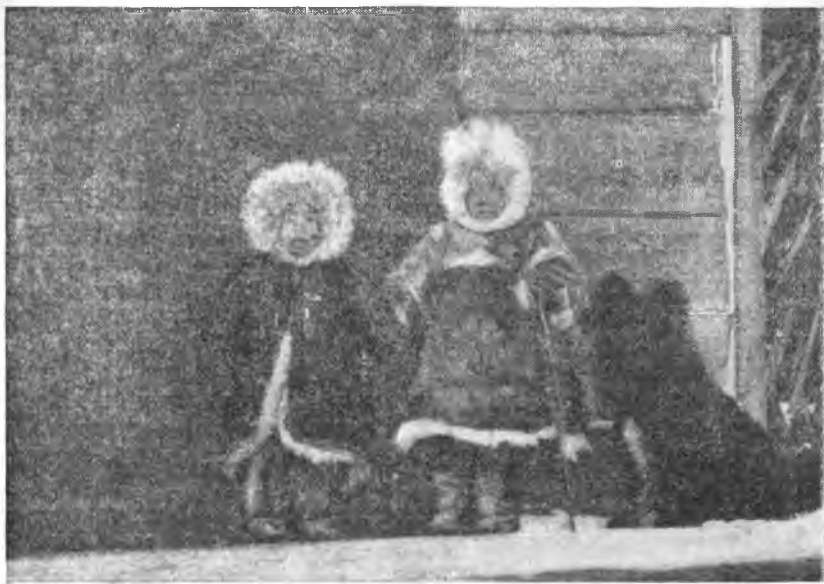


Рис. 6. Дети—ненец и энец— на крыльце магазина в поселке Воронцово. Осень 1948 г.

сов. Колхозникам сейчас приходится много писать. Каждый утерянный или лавший олень оформляется актом. Бригады пишут служебные записки в правление колхоза и звеньевым. Кассиру колхоза приходится вести кассовую и амбарную книгу, техник-оленовод в письменной форме составляет маршрут оленеводческой бригады и другие документы и т. д. В колхозе своя интеллигенция: техник-оленовод, ветеринарный фельдшер и ряд колхозников, окончивших колхозные курсы в Дудинке. Одна девушка с шестиклассным образованием работает в школе-интернате воспитательницей.

Среди бригадиров и звеньевых — ряд бывших фронтовиков, а всего в рядах Советской Армии побывало 10 человек.

Колхозу оказывают большую помощь районные советские и партийные организации. Колхозники колхоза им. Кирова в качестве членов районного Совета депутатов трудящихся и районных партийных и комсомольских организаций участвуют в общественно-политической жизни своего района. Правление колхоза и отдельные колхозники получают центральные, краевую, окружную и районную газеты; чтение газет прочно вошло в быт колхоза.

Партийная организация колхоза состоит из 9 членов и кандидатов партии: 4 ненцев, 3 энцев, 1 долгана и 1 русского, среди них — 4 женщины. В комсомольской организации 20 человек: 9 ненцев, 10 энцев и 1 долган, в том числе 4 девушки. Комсорг — энец, техник-оленевод колхоза Илуку Мирный.

Колхоз и сельский совет обслуживаются больницей и амбулаторией, находящихся в Воронцове. Несколько фельдшерских пунктов расположено на побережью. Колхозники теперь охотно пользуются услугами медицинского персонала; роды, как правило, происходят в больнице. Кроме рожениц, осенью 1948 г. в больнице был лишь один больной — пастух, которому случайно прострелили ногу при стрельбе в цель. В дореволюционное время ближайший представитель медицины — фельдшер — жил в 450 км отсюда — в Дудинке.

В Долгано-ненецком сельском совете вполне удовлетворяющая население торговая сеть: четыре торговые точки Рыбкоопа. Для обслуживания охотников на р. Агапе зимой функционировал подвижной ларек. До революции весь этот район обслуживала только одна купеческая лавка — в Гольчихе. До революции этот район зимой терял всякую связь с остальным миром. Сейчас в поселках на Енисее две радиостанции, при них — почтовые отделения. Почта, правда, ходит еще медленно, так как зимой ее возят по льду Енисея на собаках; летом почтовую корреспонденцию доставляют сразу большими партиями заходящие по пути суда. Радиостанции обеспечивают быструю связь.

Таким образом, главным изменением, происшедшим в жизни энцев и ненцев — членов колхоза им. Кирова, является их переход от полунатурального патриархального хозяйства к социалистическому колхозному и связанная с этим ликвидация кулачества как класса; превращение всего населения в тружеников социалистического общества, повышение товарности хозяйства, неуклонный рост благосостояния колхозников, повышение их культуры и приобщение прежде отсталых «самоедов» к советской культуре, к культуре великого русского народа.

Наряду с этим в колхозе им. Кирова завершается процесс консолидации мелких тундровых «самоедских» племен и народностей, одной из которых были энцы, в единый ненецкий народ — процесс, уже закончившийся в других ненецких национальных округах<sup>8</sup>. В прошлом царское правительство, консервируя обособленность отдельных племен, искусственно задерживало этот процесс. В настоящее время фактически энцев как цельной народности уже нет. Они лишь вкраплены в качестве быстро сливающегося национального меньшинства в трех ненецких<sup>9</sup> и одном нганасанском<sup>10</sup> колхозах.

Превращение всех обитателей колхоза им. Кирова в ненцев не происходит путем простого усвоения ненецкого языка и старой ненецкой культуры. Этот процесс совершается на основе общего хозяйственного и культурного прогресса и энцев и ненцев и сопровождается появлением в их хозяйстве и культуре новых черт, вызванных к жизни социалистическим строем и советской культурой.

Вместе с этим в колхозе им. Кирова в результате слияния энцев с ненцами, вероятно, еще долго сохранятся особенности, отличающие ненцев этого колхоза от остальных ненцев. В дальнейшем эти особенности будут, конечно, сглаживаться. Но, вероятно, в течение известного времени можно будет говорить о ненцах правобережья Енисея, как об очень своеобразной группе.

<sup>8</sup> Ненецкий национальный округ, Архангельской обл., Ямало-ненецкий национальный округ Тюменской обл.

<sup>9</sup> «Им. Кирова», «Новая жизнь» Усть-Енисейского района, «Заполярик» Дудинского района.

<sup>10</sup> «Пура» Авамского района.