

Я. Р. ВИННИКОВ

СОВРЕМЕННОЕ ЖИЛИЩЕ КОЛХОЗНИКОВ - ТУРКМЕН МАРЫЙСКОЙ ОБЛАСТИ

Успехи коллективного социалистического сельского хозяйства в Марыйской области, равно как и в других областях Туркменской ССР, привели к коренному изменению типа сельских поселений. Старые аулы, созданные на основе родового принципа расселения, уступили во всех 295 колхозах области место новым поселениям социалистического типа. Члены колхоза «Зарпчи», например, до 1937 г. жили мелкими группами в 5—10 дворов, разбросанными по всей территории колхоза. Сейчас все они живут в одном благоустроенном поселке (см. план — рис. 1).

Поселок представляет собой три параллельные улицы. По краям их проложены арыки, обсаженные деревьями. Улицы ориентированы в зависимости не только от направления господствующих ветров, как это обычно делается в Туркмении, но главным образом от рельефа места поселения. Ввиду этого улицы имеют направление почти с севера на юг, что позволило наиболее удобно и правильно провести вдоль улиц оросительную сеть, обеспечивающую полив всех приусадебных участков.

За счет обобществленного фонда колхоз построил ряд новых культурно-бытовых и производственных зданий: здание правления колхоза, зерно-овощехранилище, производственные мастерские, кузницу, склад сельскохозяйственного инвентаря с отделением для каждой бригады, склады минеральных удобрений и горючего, гараж на 5 автомашин, тракторный и скотный дворы, конюшни, агылы, птичник и т. д. Расположение комнат в правлении колхоза (рис. 2) произведено таким образом, что колхозники и посетители могут попасть отдельно к председателю, его заместителю по производственной части, отдельно в партбюро, к бухгалтеру, кассиру-кладовщику и в канцелярию. В первой приемной комнате (№ 9) размещены красиво оформленная доска почета, стенная газета, бригадные списки колхозников с обозначением численных за каждую декаду трудодней. Здесь же развешены лозунги, плакаты и т. д. Кабинет председателя, зал заседаний и все другие комнаты правления колхоза имеют современного типа обстановку и по своему оборудованию и вкусу, пожалуй, не уступят оборудованию служебных помещений районных организаций. Правление колхоза действительно создало культурную обстановку, располагающую к порядку в работе.

Нельзя не отметить красивое и удобное здание школы-семилетки, лучшее в области и, пожалуй, в республике (рис. 3), здание детских белье на 100 детей, дом для приезжающих, здание столовой, колхозный магазин, общежитие для наемного персонала (шоферов, медработников, учителей, агрономов и т. д.), противотрахомный пункт, телефонный узел на 20 номеров, связанный с сельсоветом и районным центром в Мары. Колхоз заканчивает строительство собственной гидроэлектростанции. Замечательным фактом, показывающим внедрение в быт колхозников «Зарпчи» новой культуры, является баня, состоящая из мужского и женского отделений и имеющая ванну, душ и все необходимое

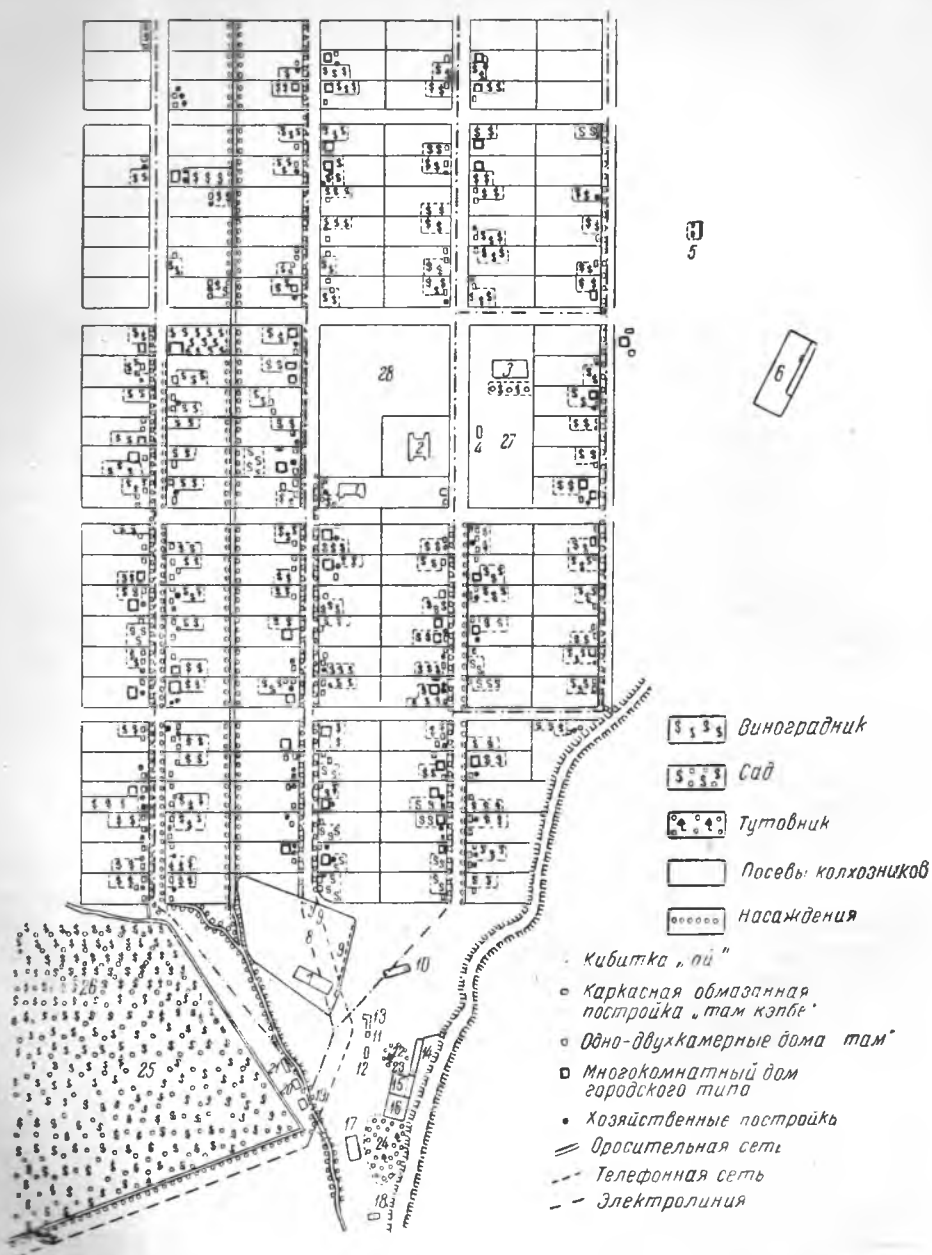


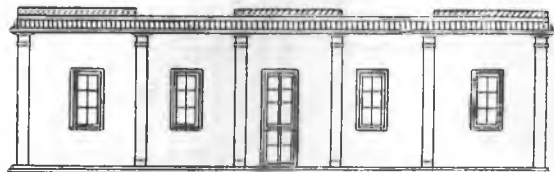
Рис. 1. План поселка колхоза «Зарпчи», сельсовета Мюльк-Учрук Марыйского района Марыйской области.

1 — правление колхоза; 2 — детские ясли; 3 — школа; 4 — дом для учителей; 5 — птицеферма; 6 — ферма крупного рогатого скота; 7 — конюшня; 8 — хозяйственный двор; 9 — навес для верблюдов и ослов; 10 — зернохранилище; 11 — склад горючего; 12 — склад для минеральных удобрений; 13 — кладовая; 14 — жилой дом для рабочего персонала; 15 — гараж на 5 автомашин; 16 — тракторный двор; 17 — дом для приезжающих, столовая и магазин; 18 — мельница; 19 — баня; 20 — столярная мастерская; 21 — склад сельскохозяйственного инвентаря; 22 — памятник В. И. Ленину; 23 — сквер; 24 — насаждения тютювника; 25 — сад и виноградник; 26 — пчелоферма; 27 — школьный участок; 28 — колхозная площадка

оборудование. Баня в летнее время работает два, а в осеннее, весеннее и зимнее время — четыре раза в неделю.

Не менее показателен поселок колхоза «Тезе-Ёл» Байрам-Алийского района, как и других 293 колхозов Марыйской области, колхозники которых полностью переселились в поселки нового, социалистического типа.

Главный фасад



План здания

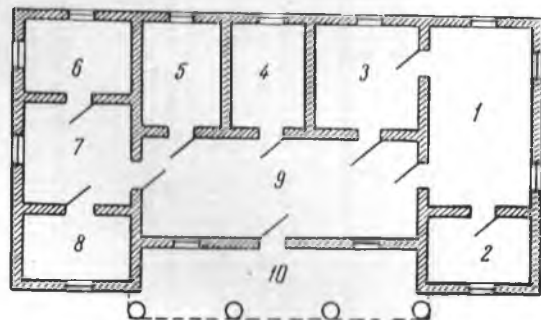


Рис. 2. Здание правления колхоза «Зарпчи» Марыйского района: 1 — зал заседаний, 2 — читальня, 3 — кабинет председателя, 4 — сберкасса, 5 — партбюро, 6 — бухгалтерия, 7 — канцелярия, 8 — касса, 9 — приемная, 10 — веранда



План здания

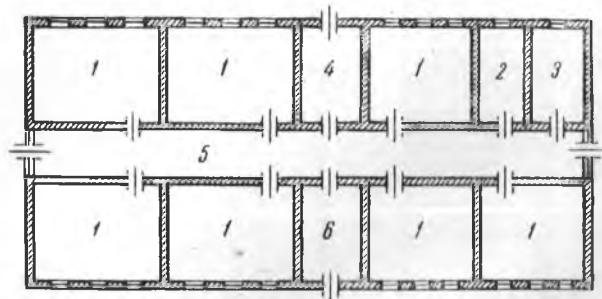


Рис. 3. Здание неполной средней школы в колхозе «Зарпчи» Марыйского района. План здания: 1 — классы; 2 — учительская, 3 — кабинет директора, 4 — библиотека, 5 — коридор, 6 — комната отдыха

В колхозах возникли парки культуры и отдыха, например, прекрасный парк в колхозе имени Сталина Марыйского района или в колхозе «Горельде-Ярыш» Сагар-Чагинского района; следует отметить и прекрасное здание клуба в колхозе им. Сталина (рис. 4).

Главный фасад



План здания

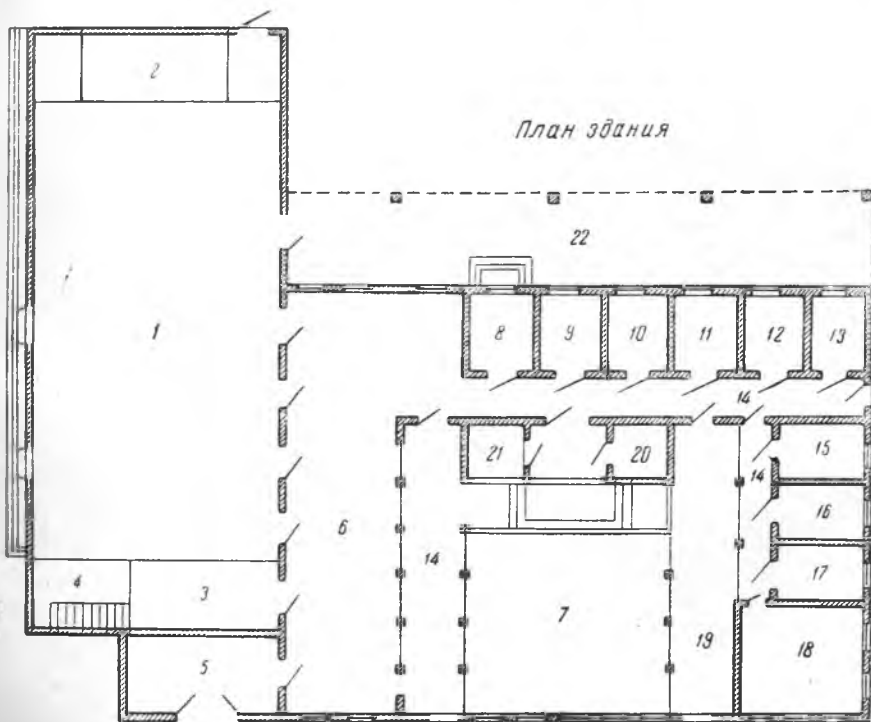


Рис. 4. Клуб колхоза им. Сталина Марыйского района. План здания: 1 — зрительный зал, 2 — сцена, 3 — кинобудка, 4 — лестничная клетка, 5 — вестибюль, 6 — фойе, 7 — чайхана, 8 — буфет, 9 — бильярдная, 10 — шахматная комната, 11 — военный уголок, 12 — кабинет директора, 13 — музыкальная комната, 14 — коридор, 15 — библиотека, 16 — книгохранилище, 17 — парткабинет, 18 — зимний читальный зал, 19 — летний читальный зал, 20 — парикмахерская, 21 — курительная комната, 22 — веранда

Своеобразные исторические судьбы туркменцев-текинцев, их социальные и земельно-водные отношения наложили свой отпечаток не только на дореволюционный тип расселения, но и на тип и форму жилища.

Господствующим типом жилища сельского населения на территории современной Марыйской области, как и у киргиз, туркмен Ашхабадской и Красноводской областей, казахов, каракалпаков и ряда других народностей Средней Азии, была и теперь нередко бытует кибитка «ой»

или, как часто ее называют, «гара-ой». Имеющиеся в литературе¹ описания ее устройства далеко не полны, а в отдельных частях и элементах неправильно ее характеризуют. Поэтому мы остановимся на описании конкретной ой, принадлежащей колхознице из колхоза «Зарпчи» Марыйского района — Героя Социалистического Труда Набат Ходжа Мурадовой (рис. 5). Ее ой состоит из четырех решетчатых складных стенок «тарим», связанных между собой шерстяной тесьмой, называемой «багыш». Концы двух крайних тарим прикрепляются к косякам двери «суе». На косяки сверху через два имеющихся отверстия надевается притолока «басага», а внизу — подобной же формы, но более массивная подставка, имеющая два углубления, куда вставляются нижние концы суе. Все сооружение в плане представляет правильный круг. Встречаются кибитки с 6, а иногда с 8 таримами. Тарим делается из чуть выгнутых еловых жердей толщиной в 6—8 см, длиной до 1,8—2 м, сложенных под углом в 45° и скрепленных ремешками из верблюжьей сыромятной кожи, называемыми «хам-юп».

На эти четыре связанные и установленные по кругу тарим с дверью «иц.ик» устанавливается куполообразная верхняя часть кибитки, состоящая из 92—102 «ук» и одного «туйнык» — массивного деревянного обруча диаметром в 1,85 м. Туйнык скреплен 10 дугообразно расположенными жердями и по окружности имеет отверстия, в пазы которых вставляются верхние концы ук; нижним концом они прикрепляются к верхней части тарим с помощью шерстяного шнура «ук-баг». Кибитка размером в 4 тарим имеет 92—102 ук; при 6 тарим число их доходит до 140—145. Для предотвращения прогиба верха кибитки уки на небольшой высоте скрепляются между собой шерстяной тесьмой «дузи» шириной в 3—5 см. Для придания деревянному остову кибитки наибольшей устойчивости она на высоте примерно 1 м от земли стягивается прочной шерстяной веревкой или толстой железной проеолоккой, называемой «бил-юп».

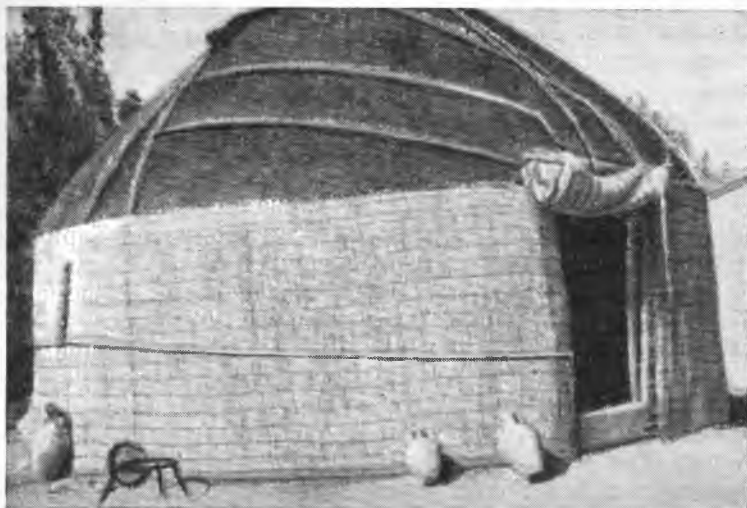
Деревянный остов кибитки Набат Ходжа Мурадовой образует площадь диаметром 5,3 м; высота ой равна 4,1 м. Вся эта конструкция приспособлена к быстрой сборке и разборке. Нижняя часть кибитки до изгиба ук закрыта четырьмя прямоугольными кошмами «дурлук» размером 4—5 м × 2,2 м, которые пришитой на верхних углах шерстяной веревкой прикрепляются к деревянному остову ой. Позади дурлук устанавливаются камышовые цыновки «гамыш-дурлук», которых бывает обычно три: две из них укреплены прочно, а средняя «гозерек» закрепляется так, чтобы ее можно было легко снять.

Изготавливается гамыш-дурлук из камыша, причем каждый стебель в нескольких местах обмотан тонким, но прочным шерстяным шнурком, скрепляющим всю цыновку. Высота гамыш-дурлук чуть превышает тарим, т. е. равна 2 м. Поверх гамыш-дурлук идет стягивающая его шерстяная веревка, а иногда широкая цветная тесьма, как, например, в кибитке бригадира Мухомед Хал-Назарова. Дурлук прикреплен к остову кибитки так, что его низ почти касается земли. На зиму низ кибитки засыпается землей, чтобы стекающая по кошке дождевая и снеговая вода не могла проникнуть в кибитку. На лето один из средних дурлук обычно убирается и заменяется упомянутой выше камышовой цыновкой гозерек.

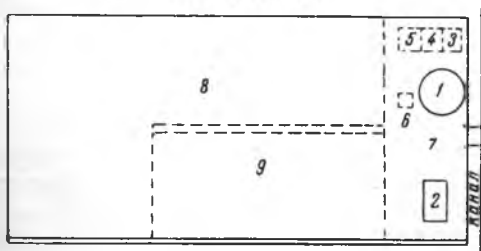
Куполообразная часть остова кибитки покрывается двумя полотнищами кошмы, называемыми «узук». Они прикрепляются к остову кибитки

¹ См. Н. И. Гродеков, *Война в Туркмении (в 1880—1881 гг.)*, т. I, Асхабад, стр. 82 — приложения; К. М. Федоров, *Зажаспийская область*, Асхабад, 1901, стр. 27; П. Иванов, *Хозяйственные постройки туркменского жилища и дворовые постройки туркменского двора*, журнал «Туркменоведение», № 8—9, 1930, стр. 47—48; П. Васильева, *Туркменское племя нохурли* (диссертация на соискание ученой степени кандидата исторических наук, Архив Института этнографии АН СССР), и др.

имеющимся на их углах веревками «узук-баг». Обычно узук своей верхней частью доходит до туйнык, а нижней покрывает верхнюю часть



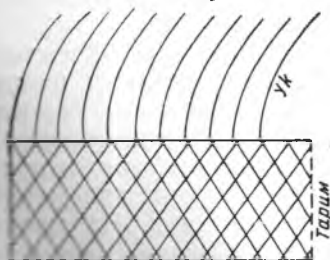
А План усадьбы



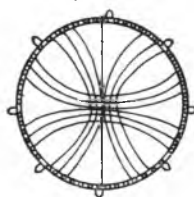
Б План кибитки «ой»



В Тарим и ук



Г Туйнык



Д Двери

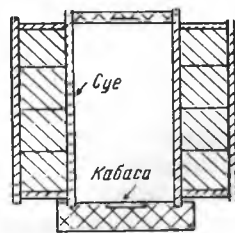


Рис. 5. Усадьба и жилище звеньевой колхоза «Заричи» Марыйского района Героя Социалистического Труда Набат Ходжа Мурадовой; А — план усадьбы: 1 — кибитка «ой», 2 — там-кэпбе, 3 — навес для топлива, 4 — навес для грубого фуража, 5 — навес для скота, 6 — очаг, 7 — двор, 8 — посе́вы, 9 — выгон скота; Б — план кибитки «ой»; 10 — кухонная утварь, 11 — шкаф, 12 — козловые чувалы, 13 — место для гостей, 14 — женская половина, 15 — узкаясья половинка, 16 — сундук, 17 — настил для продуктов, 18 — печь, 19 — очаг; В — тарим и ук; Г — туйнык; Д — двери кибитки

дурдук. Половина узук имеют на боковых сторонах по три «узук-юп», которыми и прикрепляются к остову кибитки.

Верхние края узук и дурлук обшиты шерстяной тесьмой, что предохраняет их от быстрого износа. «Туйнык» покрыт войлоком четырехугольной формы — «серпик», три угла которого веревкой прикреплены к тарим, а четвертый откидывается или закрывает туйнык с помощью специального шеста «серпик-агач»; через отверстие туйнык проходит дневной свет и выходит дым от очага.

Вся кибитка скрепляется двумя веревками «гоуш-баг», проходящими с севера на юг и охватывающими куполообразную ее часть; концы гоуш-баг прикрепляются к глубоко врытым в землю двум кольям.

В центре кибитки против входной двери, под туйныком, устраивается очаг, занимающий огороженную маленьким глиняным валиком площадку размером $0,8 \times 0,8$ или $0,8 \times 0,9$ м. Здесь устанавливается на трех ножках железная подставка под котел, служащий основной посудой для приготовления пищи. На этой же железной подставке и нередко прямо на очаге кипятят чай в специальном сосуде «тумгче».

Дверь кибитки «ишик» всегда ставится на запад. По распространенному у туркмен обычаю умершего должны класть ногами к двери кибитки, а головой к противоположной, глухой стенке, а так как покойник должен быть обращен лицом к Мекке, то и двери кибитки ставят в том же направлении.

Прямо против входа в кибитку, у противоположной стенки, находится центральное, почетное место, где размещаются гости. Это место как в жилище Набат Ходжа Мурадовой, так и всюду у туркмен, покрыто лучшими цветными орнаментированными кошами, а нередко и текинским ковром. На противоположном от входа в кибитку тариме подвешаны две ковровые сумки «чувал», где хранится разная одежда. По правую сторону от входа в кибитку расположен туркменского типа шкаф с посудой и мелкой утварью, здесь хранится также часть продуктов. Эта половина кибитки еще и теперь считается женской. По левую сторону от двери на деревянной подставке размещены мешки с зерном и мукой, стоит сундук с положенными сверху постельными принадлежностями.

Подобный тип жилища бытует и теперь в районах Ашхабадской области, у сарыков Иолотанского и Тахта-Базарского районов, а также у иомудов Ташаузской области.

Описанная кибитка «ой» Набат Ходжа Мурадовой находится на территории ее меллека — четырехугольного приусадебного участка, размером 36×70 м; ой расположена сразу вправо от входного мостика, тыльной стороной к улице. Далее в глубине направо находится навес для скота, топлива и грубого фуража. Налево от входа на меллек находится «там-кэпбе» — жилое помещение свекрови хозяйки кибитки. Во дворе против входа в кибитку устроен очаг «ожар», где в летнее время готовится пища. Весь двор с жилыми и хозяйственными строениями занимает 600 м^2 . Против там-кэпбе разбит молодой виноградник площадью 550 м^2 , а остальная часть усадьбы занята посевами люцерны и пшеницы.

Вторым типом жилища, созданным туркменским народом в течение 2—3 дореволюционных поколений, является там-кэпбе, в котором умело сочетаются использование местных строительных материалов, правильный учет климатических условий и национально-бытовые навыки населения. Широкое бытование там-кэпбе, хотя и вытесняемого постепенно жилищем городского типа, объясняется силой традиции и связано с длительным обитанием в нем ряда поколений. Этот тип жилища составляет этническую особенность туркменского населения, главным образом Марыйской и восточной части Ашхабадской областей.

Конструкцию, технику строительства и строительный материал этого типа жилища мы покажем на конкретном примере там-кэпбе бригадира бригады колхоза «Зарпчи» Аман Нурлиева (рис. 6). Строительство

этого типа жилища обычно начинается с того, что врывают в землю четыре угловых столба, намечающих размеры жилища, в данном случае $4 \times 5,5$ м при высоте 2,7 м.

Если крыша там-кэпбе устраивается двускатная — «эшек-арка», то по середине торцовых стен вкапываются в землю дополнительные столбы на 0,2—0,3 м выше остальных угловых. Верхние концы всех шести столбов-стоек имеют развилку «яб-ялы агач». В развилки этих столбов в длину положены три «кесе-агач», т. е. бревна (стропила) диаметром в 12—14 см. На образовавшуюся таким образом конструкцию перпен-

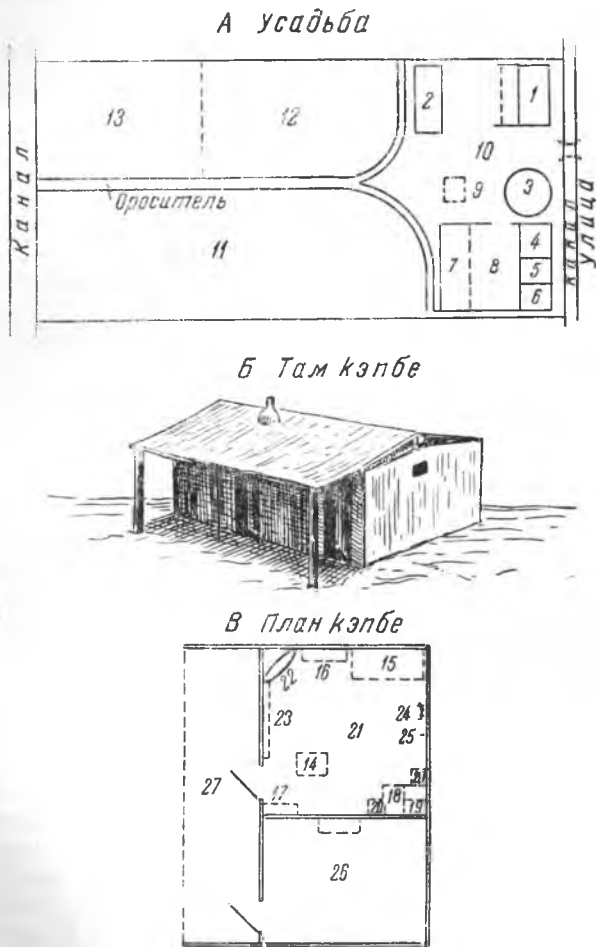


Рис. 6. План усадьбы и жилища бригадира колхоза «Зарпчи» Марыйского района Аман Нурлиева: А — усадьба: 1 и 2 — там-кэпбе, 3 — кибитка ой, 4 — кладовая, 5 — сарай для овец, 6 — коровник, 7 — навес, 8 — скотный двор, 9 — очаг, 10 — двор, 11 — виноградник, 12 — молодой сад, 13 — посевы; Б — там-кэпбе (внешний вид); В — план там-кэпбе; 14 — железная печь, 15 — железная кровать, 16 — шкаф, 17 — вешалка, 18 — стол, 19 — радиоприемник, 20 — стулья, 21 — пол, покрытый цветными кошками, 22 — колыбель, 23 — настил для продуктов, 24 — зеркало, 25 — семейные фотографии, 26 — амбар, 27 — веранда

дикулярно, через 0,3—0,4 м, положены «капырга-кайма» из дюймовых досок, закрепленных по концам гвоздями. Нередко досчатые капырга-кайма заменяются брусками толщиной в 5—6 см. К каждой боковой стене на высоте одного-двух метров прикрепляются два бруска. Затем на западной стороне укрепляется рама для двери, а на противоположной стороне — рама для окна. Образовавшийся таким образом деревянный остов там-кэпбе покрывается камышовой циновкой или просто тонким слоем (до 2 см толщиной) камыша «кушек-камыш». Эти камышовые стенки и крыша обмазываются глиной. Толщина внешней обмазки со штукатуркой достигает 3—4 см, а внутренней обмазки стен и потолка — 2 см. Никаких орнаментальных украшений они не имеют.

В описываемом жилище бригадира Аман Нурлиева, как и во многих других, установлена дверь, размером $0,85 \times 1,9$ м, и на уровне 0,2 м от земли двустворчатое окно городского типа с одной рамой и двустворчатой же ставней, размером $0,7 \times 0,9$ м. Нередко встречаются окна местного типа размером $0,3 \times 0,4$ м, устанавливаемые на высоте 1 м от пола.

Отапливается такое жилище железной печью, которая устанавливается на расстоянии 1—1½ м от стен и входной двери. В крыше для трубы делается отверстие, обкладываемое черепками из обожженной глины для предохранения от пожара. Печь служит не только для обогрева жилища, но и для приготовления пищи в холодное время. Жилища подобного типа встречаются и двухкамерные, того же устройства.

Отметим условное деление жилища Аман Нурлиева на мужскую и женскую половину, соответственно чему расставлены мебель и домашняя утварь. В кибитке, как сказано, женской половиной считается правая часть, во всех же других видах жилища, наоборот, женской половиной является левая. Противоположная от входной двери часть жилища и здесь является центральным местом «михман-джай», которое всегда застлано лучшими цветными кошмами «кече» и нередко текинским ковром «хали». Здесь по традиции на полу происходит угощение гостей и чаепитие, хотя рядом — в углу справа имеются стол и два стула. Стол служит для занятий школьников, на нем же находятся радиоприемник, книги, газеты. Между столом и окном расположено зеркало в красивой деревянной оправе. Слева от окна на уровне зеркала размещены семейные фотографии. По левой стене стоит красная никелированная кровать, но она редко служит по назначению, так как по традиции спят на полу. Над кроватью и на центральной стене развешаны портреты вождей. Рядом с кроватью стоит туркменского типа орнаментированный шкаф для посуды и мелкой домашней утвари. На нем сверху укладываются постельные принадлежности. Левый угол жилища занят колыбелью «салланчак» следующего устройства. В стене на расстоянии 1,5 м от угла и на высоте 1 м от пола прочно укреплены кольца, за которые привязаны две веревки, распертые двумя палочками; все вместе образует прямоугольник, к краям которого подшиты полотнище — ложе для ребенка. По левой от входа стене на высоте 15—20 см устроен деревянный настил, на котором в шерстяных чувалах хранятся зерно, мука и пр., а промежуток под настилом используется для хранения деревянной посуды, таза, кастрюль, чайников и другой утвари.

Довольно удачно и по-хозяйски используется территория приусадебного участка «меллек». Направо от уличного входа находится описанная там-кэпбе. Против нее, на расстоянии 7—8 м, стоит вторая там-кэпбе, где живет семья младшего брата хозяина. Налево, в 2—3 м от входного мостика, расположена кибитка «ой», в которой живет старуха-мать. Весь левый угол занят сараем для фуража и скота и скотным двориком. Левая часть усадьбы занята виноградником, который отделяется от правой части арыком, обсаженным абрикосовыми деревьями. Правая дальняя часть усадьбы используется под посев люцерны и зерновых культур. Между двумя названными выше там-кэпбе устроен летний очаг «ожар». Такие дворы, как Аман Нурлиева, Набат Ходжа Муратовой и многих других, принадлежат к типу открытого двора, широко бытующему не только в районах Марыйской и Ашхабадской областей или в других местах Средней Азии, но и в степных районах юга России.

Третьим, широко распространенным типом жилища колхозников Марыйской области является одно- или двухкамерный дом «там». Иногда встречается там, состоящий из одной жилой комнаты и узкого коридора. В качестве примера опишем там лучшей звеньевой первой

бригады колхоза «Зарпчи», стахановки Акгозель Сапар Дурдыевой. Ее там построен из сырцового кирпича, стены гладко оштукатурены с обеих сторон глино-соломенным раствором, а внутри, как и потолок, побелены известью. Крыша — плоская, земляная, пол земляной, хорошо смазан толстым слоем глины и по традиции застлан цветными орнаментированными кошмами. Этот тип дома имеет дверь городского типа и два окна, одно из которых обращено на улицу, а другое, как и входная дверь, во двор, на запад. Здание в плане имеет форму прямоугольника 4×5 м при высоте жилой комнаты в 2,8 м.

Внутреннее убранство комнаты по своему расположению и входящим в него предметам во многом напоминает описанное жилище бригадира Аман Нурлиева. В силу традиции и здесь мебель не всегда используется по назначению. Хозяйка, принимая гостей, усаживает их на пол у противоположной от входа стены и каждому подает нарядную цветную подушку, подкладываемую под локоть. Далее следует традиционное угощение. В доме Акгозель, как и во всех других колхозных семьях, мы наблюдали наличие новых предметов быта, как, например, швейные машины, постельное белье, полотенца, скатерти, лампы, кастрюли, тарелки, чашки и т. д.

Четвертым видом жилища туркмен Марыйской области, получающим под влиянием растущих культурно-бытовых потребностей все большее распространение, является дом городского типа.

Процесс социалистического переустройства быта вызвал все возрастающую замену широкой массой колхозников своих старых жилищ новыми односемейными домами городского типа, состоящими из трех, четырех, а иногда и пяти комнат. Это новое жилище по своим размерам и форме полностью отвечает хозяйственно-бытовым и культурным интересам колхозников.

Яркими показателями этого процесса являются социалистические поселки колхозов «Зарпчи» и имени Сталина Марыйского района, «Тезе-Ел» и «Большевик» — Байрам-Алийского района и многих других колхозов советской Туркмении, где переход колхозных масс к новому быту идет по линии приспособления жилища городского типа соответственно национальным навыкам и традициям. Это находит свое выражение в планировке, внешнем виде, архитектуре, а особенно во внутреннем устройстве и убранстве дома.

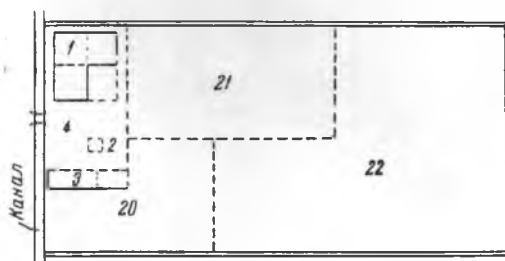
Характерным комплексом таких жилых домов являются наиболее распространенные односемейные трехкомнатные дома с выходом на крытую веранду, как, например, жилые дома Абит Нурли, Рахман Ханова, Ходжа Эсенова, Нургельды Мухомед Берды в колхозе «Зарпчи», Акат Мурадова, Ораз Мухомед Яздурды в колхозе имени Сталина, Язча Чарыева в колхозе «Тезе-Ел» и многих других. Все они почти однотипны, прямоугольны, меняются в плане только их размеры и внутренняя планировка. Поэтому приводимое ниже описание дома Абит Нурли или Ходжа Эсенова из колхоза «Зарпчи» Марыйского района дает достаточное представление о новом типе жилища, широко внедряющемся в быт колхозного дехканства.

Трехкомнатный односемейный дом своими двумя жилыми комнатами, как правило, обращен на улицу, а верандой «айван» и входными дверями — во внутрь приусадебного участка. Первая изолированная комната со входом непосредственно через веранду и одним окном на улицу предназначена для приема гостей. Две смежные комнаты (рис. 7) являются основным жильем семьи: проходная служит столовой, а в холодное время и кухней; вторая является спальней. Стены такого дома кладутся из сырцового кирпича (наружные в два, а внутренние — в полтора кирпича). Раствором служит жидко разведенная глина. Стены ставятся непосредственно на грунт, кладка начинается 2—3 рядами обожженного кирпича. Дверные и оконные коробки (обыч-

но из завозного соснового леса) ставятся одновременно с кладкой стен. Перекрытие делается большей частью из толстых досок (8—10 см), укладываемых на ребро — через каждые полметра. В некоторых домах для этой цели употребляют бревна завозного леса. Настил кровли делается из завозных сосновых досок, укладываемых непосредственно



А План усадьбы



Б План дома

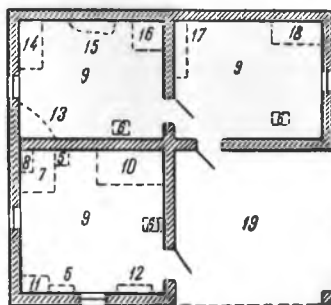


Рис. 7. Усадьба и жилище колхозника колхоза «Зарпчи» Марыйского района Ходжа Эсенова; А — план усадьбы: 1 — жилой дом, 2 — очаг, 3 — навес, 4 — двор, 20 — огород, 21 — виноградник, 22 — посеы; Б — план дома: 5 — стулья, 6 — железная печь, 7 — стол, 8 — радиоприемник, 9 — пол, покрытый цветными кошмами, 10 — железная кровать, 11 — шкафчик, 12 — вешалка, 13 — колыбель, 14 — шкаф, 15 — ковровый чупал, 16 — сундук, 17 — настил для хранения продуктов, 18 — кухонный шкаф, 19 — веранда

на перекрытие. На эти доски кладется камыш слоем в 8—10 см. Его смазывают глиной, поверх которой идет слой в 5—7 см слегка утрамбованной земли, которую вновь смазывают глиной, замешанной на соломе. Края крыши «там-усти» делаются на 15—20 см выше ее уровня, придавая ей уклон 0,05—0,04 для лучшего стока дождевой и снеговой воды. Этот тип крыши в условиях туркменского климата лучше предохраняет здание от перегрева знойными лучами солнца, создает более прохладную температуру помещения.

После укладки крыши производится внешняя и внутренняя отделка дома. Стены с обеих сторон штукатурятся глино-саманным раствором, затираются раствором песка с известью и белятся мелом. В некоторых домах, например, у Абит Нурли, у Абды Сапар, у Аллаберды Атага-

рыева и других колхозников колхоза «Зарпчи», произведена отделка фриза внутренних стен клеевыми красками с произвольным рисунком по трафарету. Пол кладется деревянный или из обожженного кирпича. застилается кошмами, а в некоторых семьях коврами или паласами.

Размеры окон различны: наиболее распространены $0,75 \times 1$ м или $0,8 \times 1,1$ м. Окон бывает 3—8, в зависимости от величины дома. Переплеты окон делаются на 4, 8, чаще всего на 6 стекол. Вторые рамы, принятые в центральной части СССР, здесь не встречаются; почти всюду их заменяют внутренние двустворчатые ставни. Двери — стандартного городского образца размером $0,9 \times 1,8$ м. Двери и окна обычно красятся яркими масляными красками. Высота жилых комнат в доме Ходжа Эсенова — 2,9 м, у Абит Нурлиева — 3,2 м, а в других домах колхозов «Зарпчи» или «Тезе-Ел» — 2,8—3,5 метра.



Рис. 8. Жилой дом звеньевой из колхоза «Зарпчи» Марыйского района. Фото автора. 1949 г.

Отапливаются жилые комнаты железными или (реже) чугунными печами, топят их саксаулом и сухими стеблями хлопка «гузапая». Большую часть года пищу готовят на открытом воздухе, для чего у каждого жилого дома имеется очаг того же типа, который распространен у всех народов Средней Азии.

Внешний вид новых жилых домов колхозников прост. Почти всюду гладкие стены, заканчивающиеся небольшим парапетом, выложенным из одного-двух рядов обожженного кирпича. В домах, например, Абит Нурли, Ходжа Эсенова и других колхозников колхоза «Зарпчи», кирпич на парапете уложен под углом 45 градусов, что придает парапету большую рельефность и украшает здание. Убранство в каждой из трех комнат (например, в доме Ходжа Эсенова или Рахман Ханова) различно. В комнате для гостей, в ее правом углу, расположена вешалка, далее по этой же стене стоит шкаф туркменского типа с положенными на него постельными принадлежностями для гостей. Центральная стена против входа украшена портретом И. В. Сталина, плакатами и семейными фотографиями. Пол, как и всюду, устлан орнаментированными цветными кошмами.

Во второй комнате сосредоточены продукты питания, кухонная утварь и посуда, третья комната — спальня. Здесь в правом от входа углу стоит сундук, поверх которого складываются постельные принадлежности семьи. Левый угол занят колыбелью салланчак, описанной выше. На стене подвешен ковровый чувал, где хранится одежда.

Многосемейные колхозники нередко имеют дом на четыре комнаты; три из них используются так же, как в описанном трехкомнатном доме, четвертая отводится старикам.

Двухкамерное жилище, например, колхозника Чары Хан Дурды или бригадира Хал Мухомед Кули из колхоза «Тезе-Ел», состоит из комнаты $4 \times 5,5$ м, освещенной двумя окнами, выходящими во двор. В этой комнате проходит вся жизнь семьи. Здесь в холодное время готовят на железной печке пищу, едят, спят и выполняют домашнюю работу. Вторая комната, направо от входа, размером 4×4 м, освещенная одним окном, обращенным на улицу, является «мыхман-жайы», т. е. комнатой для гостей. Убранство ее отличается от первой отсутствием кухонной утвари и запасов продовольствия. Каждая из этих комнат отапливается самостоятельно железной печью.

Если постройка там-кэпбе или там производилась, да и теперь производится, силами самих колхозников, то постройка современного типа жилища является делом рук мастеров-строителей. В колхозе «Зарпчи» каждая колхозная семья сама выполняет всю работу, связанную с приобретением и завозом необходимых материалов, а также с привлечением специалистов-строителей и осуществлением самого строительства дома. В колхозе «Тезе-Ел» организована специальная строительная колхозная бригада, которая за счет правления колхоза и по утвержденному им календарному плану выполняет все строительство домов для колхозников, а правление в течение 3—5 лет, в рассрочку, взыскивает соответствующую сумму с каждого новостройщика. Этот порядок не только дает возможность произвести строительство в наиболее короткий срок, но и обеспечивает лучшее качество стройки и значительно сокращает затраты материальных и денежных средств. Строительный сезон в колхозе «Тезе-Ел» продолжается почти круглый год. Для строительства используется сырцовый кирпич, выделка которого производится недалеко от объекта строительства, близ какого-либо арыка. Измельченная земля, политая несколько раз водой, перемешивается с саманом и затем кетменем выбрасывается из образовавшейся ямы. Для изготовления кирпича имеются специальные четырех-пяти-камерные формы из досок. Это — прямоугольник, имеющий дно, ручки по бокам и четыре внутренние перекладки, обеспечивающие общепринятый стандарт кирпича. Чтобы глина не прилипла, форма предварительно обсыпается песком, а иногда сильно смачивается водой. Наполненная глиной форма переворачивается так, чтобы кирпичи ложились на землю плашмя, рядами. Спустя 3—5 дней кирпич переворачивают на бок, а через 7—8 дней он может идти в дело.

Почти на каждом приусадебном участке колхозника имеются хозяйственные постройки, например, сарай или навес для скота, фуража, хранения топлива. Все они возводятся из местных строительных материалов, силами семьи, без найма посторонних.

У некоторых колхозников из колхозов «Тезе-Ел», «Зарпчи», колхоза имени Сталина, как и у киргиз, каракалпаков и других народов Средней Азии, кибитка ой стоит рядом с новым жилым домом и используется как вспомогательное летнее помещение.

Новый, социалистический тип колхозного жилища быстро распространяется в туркменском ауле, свидетельствуя о полной перестройке быта и росте культурных запросов колхозников Туркмении.