

Маркером успешности применения методов, способствующих гармоничному развитию личности, может служить амплификация, т. е. обогащение или углубление детского развития, необходимое для полноценного проживания ребенком определенного возрастного периода [1, с. 85]. В данном случае ребенок не использует не до конца раскрытые физиологические ресурсы, характерные для опережающего развития, но в то же время опирается на те психические механизмы, которыми он обладает в оптимальной мере здесь и сейчас.

Таким образом, практика раннего и опережающего развития ребенка и / или осуществление деятельности по раскрытию его потенциала, сопровождающейся углубленной заинтересованностью родителя в достижениях ребенка, а не его самости, может наносить колоссальный ущерб становлению личности и ее способностям при избыточном применении. В зависимости от того, с какой формой родительской мотивации требуется проводить работу, специалист столкнется с различным уровнем сопротивления и осознанности собственных мотивов у родителей.

Список использованных источников

1 Задворная, М. С. Раннее развитие детей в контексте современного образования / М. С. Задворная, Р. М. Шерайзина // Проблемы современного педагогического образования. 2021. – № 72 (2). – С. 84-87.

2 Илюхин, А. Г. Выгорание в жизни школьников и студентов: причины, последствия и способы преодоления [Электронный ресурс] – Режим доступа: <https://news.ru/society/pokazatel-intellekta-bolshinstvo-detej-poseshayut-kruzhki-vne-shkoly/> – Дата доступа: 17.06.2024 г.

3 Куваева, С. В. Раннее развитие и раннее обучение детей. Две стороны одной «Медали» / С. В. Куваева // Школьные технологии. 2011. – № 3. – С. 29-35.

4 Показатель интеллекта: 75% российских детей посещают кружки вне школы // Интернет-ресурс «NEWS.RU». [Электронный ресурс]. – Режим доступа: <https://news.ru/society/pokazatel-intellekta-bolshinstvo-detej-poseshayut-kruzhki-vne-shkoly/> – Дата доступа: 17.06.2024 г.

5 Чернобровкина, С. В. Взаимосвязь детско-родительских отношений с личностными особенностями ребенка в период кризиса семи лет / С. В. Чернобровкина // ОмГУ. – 2009. № 2. – С. 61-67.

Т. А. Устинович

Научный руководитель: Е. В. Дробышевская
Гомельский государственный университет имени Ф. Скорины
г. Гомель, Республика Беларусь

ПСИХОЛОГИЧЕСКИЕ ОСОБЕННОСТИ ФОРМИРОВАНИЯ САМОСОЗНАНИЯ У ЮНОШЕЙ И ДЕВУШЕК ИЗ НЕБЛАГОПОЛУЧНЫХ СЕМЕЙ

В статье рассматриваются современные подходы к изучению самосознания юношей и девушек из неблагополучных семей. Приводятся данные имперического исследования психологических особенностей формирования самосознания у юношей и девушек из неблагополучных семей.

Ключевые слова: семейное воспитание, самосознание, неблагополучные семьи, я-концепции, самоотношение.

T. A. Ustinovich

Scientific Adviser: E. V. Drobyshevskaya
Francisk Skorina Gomel State University
Gomel, Republic of Belarus

PSYCHOLOGICAL FEATURES OF THE FORMATION OF SELF-AWARENESS AMONG BOYS AND GIRLS FROM DISADVANTAGED FAMILIES

The article discusses modern approaches to the study of self-awareness of boys and girls from disadvantaged families. The data of an imperial study of the psychological features of the formation of self-awareness in boys and girls from disadvantaged families are presented.

Keywords: family education, self-awareness, dysfunctional families, self-concepts, self-attitude.

Самосознание является одним из ключевых аспектов развития личности, определяющим способность человека к самоопределению, самореализации и построению социальных отношений. В процессе формирования самосознания значительную роль играют социально-психологические факторы, такие как семейная среда, социальный статус и культурные особенности. В данной статье мы обращаем внимание на психологические особенности формирования самосознания у юношей и девушек из неблагополучных семей, что является актуальным и значимым направлением исследования в современной психологии.

Неблагополучные семьи, как правило, характеризуются наличием различных проблем, таких как низкий уровень жизни, конфликты, алкоголизм, наркомания, насилие и другие негативные явления. В таких условиях юноши и девушки сталкиваются с рядом психологических и социальных трудностей, которые могут негативно сказаться на их психическом развитии и формировании самосознания.

Проблема изучения самосознания личности в современной науке является достаточно актуальной. Она относится к центральным, основополагающим научным изысканиям в отечественной и зарубежной психологии. Это связано с потребностью определения степени важности человека в условиях современности, его способностей преобразовывать себя и окружающий мир.

Исследователи проявляют большой интерес к данной проблеме, поскольку ее значимость в контексте разработки общей теории личности является великой. Подход к решению психологических вопросов, связанных с самосознанием, и выбор методов его исследования всегда определяется общей философской позицией, на основе которой формируется концепция в области психологии. Психологический аспект анализа самосознания в науке связан с его рассмотрением как сложного явления человеческого психики, направленного на саморегуляцию поведения и действий в рамках деятельности, основанной на самопознании и эмоционально-ценностном отношении к себе [5].

Юношеский возраст, как самостоятельный этап жизни, сформировался сравнительно недавно и стал всеобщим явлением лишь к концу XIX века. В психологии временные рамки юности варьируются, и определение границ между подростковым и юношеским возрастом условно, поскольку оно зависит от социальных факторов и индивидуальных особенностей. Юность представляет собой отдельный этап развития, обладающий собственной ценностью.

Юношеский (студенческий) возраст, охватывающий период от 16–17 до 20–21 года, является важным этапом в развитии человека, который характеризуется стремительными изменениями как физическими, так и психологическими. Это время, когда подростки переходят в категорию молодежи и начинают формировать свою самостоятельную взрослую жизнь.

Важно отметить, что юношеский возраст является критическим периодом для формирования личности и развития навыков, необходимых для успешной взрослой жизни. В это время молодежь активно осваивает новые знания и навыки, чтобы быть успешными в будущем. Однако в этот период также возникают и различные проблемы, такие как конфликты с родителями, трудности в обучении и другие.

В ходе первого этапа эмпирического исследования с целью изучения самосознания молодежи из неблагополучных семей было проведено опрос 27 человек в возрасте от 16 до 19 лет. В данной группе молодежи, находящейся в социально опасном положении, также принимали участие семьи, которые были подвергнуты социальным исследованиям из-за информации о социальных проблемах.

Для изучения самосознания юношей и девушек из неблагополучных семей определили следующие направления: анализ самооценки (рисунок 1), определение уровня самоуважения (таблица 1) и выявление особенностей самоотношения (таблица 2). Полученные результаты приведены ниже.

Согласно данным, представленным на рисунке 1, большинство юношей и девушек из неблагополучных семей имеют среднюю (адекватную) самооценку – 56 % (15 человек), в то время как низкую самооценку имеют 18 % юношей и девушек из таких семей (5 человек), а 26 % (7 человек) – высокую.

Большинство юношей и девушек из неблагополучных семей принимают как свои достоинства, так и недостатки. Они уверены в себе, способны регулировать уровень своих амбиций и правильно оценивать свои возможности в различных жизненных ситуациях. Около четверти испытуемых из таких семей высоко ценят свои достоинства, ставят перед собой более высокие цели, которые могут реально достигнуть. Тем не менее, есть и те, кто имеет низкую самооценку, сомневается в себе, проявляет нерешительность и трусость, не верит в свои возможности.

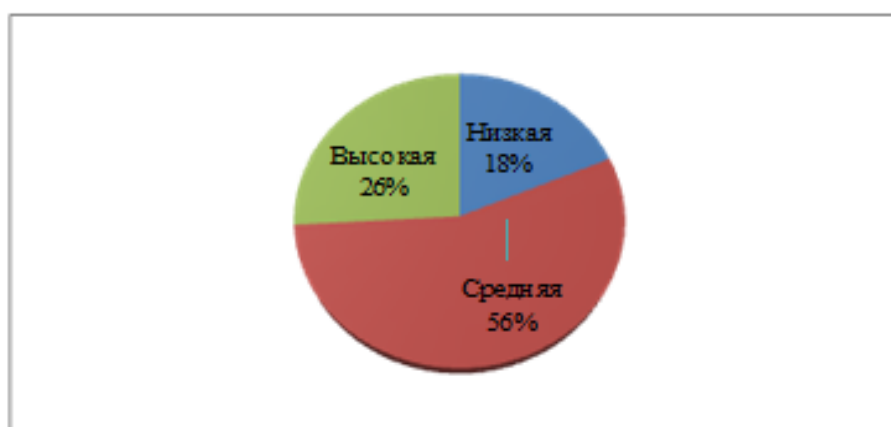


Рисунок 1 – Результаты исследования уровня самооценки лиц юношеского возраста из неблагополучных семей при помощи опросника «Исследование самооценки подростка», разработанный Г. Н. Казанцевой (в %)

Результаты изучения самоуважения представим в таблице 1.

Таблица 1 – Результаты исследования самоуважения у лиц юношеского возраста

Переменные	Средний показатель	Макс. балл	Стандартное отклонение
Самоуважение	12,11	20	2,19
Самоуничижение	8,67	20	1,75

Как отражено в таблице 1, большинство испытуемых из неблагополучных семей ощущают уважение к себе, чувствуют свою собственную ценность, осознают наличие положительных качеств и хорошо себя воспринимают. Уровень самоуничижения у них низок, но имеется незначительное различие в этих показателях (3,44 балла), что говорит о том, что юноши и девушки из неблагополучных семей, в большинстве случаев, обладают самоуважением, но могут чувствовать себя бесполезными и неспособными в определенных ситуациях.

Результаты также указывают на то, что испытуемые из неблагополучных семей чувствительны к своим неудачам, но не отказываются от них, не пытаются избегать проблем. Небольшое расхождение в баллах может свидетельствовать о том, что неудачи в некоторых ситуациях способны подорвать уверенность и самоверие. Результаты изучения самоотношения представим в таблице 2.

Таблица 2 – Результаты диагностики самоотношения у лиц юношеского возраста из неблагополучных семей, полученные с помощью методики исследования самоотношения С. Р. Пантелеева (МИС)

Переменные	Средние значения	Стандартное отклонение
Закрытость	5,22	1,55
Самоуверенность	4,11	1,37
Саморуководство	4,56	1,55
Отраженное самоотношение	3,85	1,56
Самоценность	4,89	1,63
Самопринятие	4,33	1,27
Самопривязанность	5,63	1,08
Внутренняя конфликтность	5,48	1,45
Самообвинение	5,15	1,17

Как показывают данные, представленные в таблице 2, наблюдаются более высокие показатели по шкалам «самопривязанность», «внутренняя конфликтность», «закрытость» и «самообвинение» у испытуемых из неблагополучных семей. Это свидетельствует о выборочном отношении к своим личностным качествам со стороны юношей и девушек. В своем поведении они склонны сохранять свою индивидуальность и не готовы к изменениям, что указывает на ригидность их концепции «я». Испытуемые из неблагополучных семей часто не честны сами с собой, предпочитая сохранить свою самооценку при любом повороте событий.

Отношение к себе у испытуемых зависит от степени адаптированности к ситуации. В знакомой обстановке они могут проявлять позитивное отношение к себе, но сталкиваясь с внезапными трудностями, они склонны к сильной самокритике и недооценке своих достижений.

Также следует отметить, что у испытуемых присутствует избирательное самообвинение, они склонны принимать на себя вину, но не отрицают ее. Вместе с этим они выражают гнев и раздражение по отношению к окружающим.

Более низкие показатели самоотношения у испытуемых отражаются в «отраженном самоотношении», «самоуверенности» и «самопринятии». Они могут не верить в свою способность вызывать уважение других и могут считать себя объектом осуждения. В то же время у них отсутствует критичность по отношению к собственным недостаткам.

Испытуемые из неблагополучных семей часто проявляют неуверенность в себе, сомнения в своих способностях и решениях. Они труднее преодолевают трудности и часто не верят в свои возможности достичь поставленной цели. Они могут избегать общения, углубляться в свои проблемы и испытывать внутреннее напряжение.

Таким образом, можно сделать вывод, что у испытуемых из неблагополучных семей наблюдается склонность к низкой самооценке. Отмечается, что юноши и девушки из таких семей проявляют неуверенность в себе, неспособность к самостоятельности и недостаточное осознание собственного достоинства. Кроме того, стоит отметить, что при возникновении проблем уверенность в себе у них падает, увеличивается тревога и беспокойство. Также важно заметить, что у них присутствует тенденция сваливать ответственность за свою жизнь на внешние обстоятельства и события.

Подводя итог, можно отметить, что испытуемые из неблагополучных семей, сталкивающиеся с проблемами, часто испытывают затруднения с поиском поддержки, так как считают, что окружающие относятся к ним предвзято и не заинтересованы в их благополучии. В результате многие из них остаются один на один со своими проблемами, пытаясь справиться с ними самостоятельно. При работе с этой категорией молодежи важно строить доверительные отношения, информировать их о возможности обратиться за помощью и вовлекать в различные группы, где они смогут развивать ценностное отношение к себе, улучшать коммуникативные и социальные навыки.

Юноши и девушки из неблагополучных семей нуждаются в поддержке и понимании со стороны взрослых, которые могут помочь им преодолеть сложности и повысить самооценку. Важно создать для них условия, в которых они смогут чувствовать себя в безопасности и защищенности, где они смогут выразить свои чувства и эмоции. Также необходимо помочь им осознать свои сильные стороны и умения, чтобы они могли развивать их и использовать в повседневной жизни.

Однако для более полного и точного изучения особенностей самосознания молодежи из неблагополучных семей необходимо включить в исследование также молодежь из благополучных семей (в исследовании участвовало 19 участников из благополучных семей). Это позволит выявить особенности и различия в самосознании молодежи из указанных групп. Результаты сравнительного анализа представлены в таблице 3, при этом отметим, что для изучения различий между этими группами использовался *u*-критерий Манна-Уитни.

Таблица 3 – Результаты сравнительного анализа изучения самосознания из благополучных и неблагополучных семей с помощью *U*-критерия Манна-Уитни

Переменные	Сумма рангов		U	p
	Подростки из НС	Подростки из БС		
Закрытость	733,0	348,0	158,0	0,028
Самоуверенность	598,0	483,0	220,0	0,415
Саморуководство	625,0	456,0	247,0	0,832
Отраженное самоотношение	549,5	531,5	171,5	0,058
Самоценность	593,0	488,0	215,0	0,355
Самопринятие	599,0	482,0	221,0	0,428
Самопривязанность	716,0	365,0	175,0	0,069
Внутренняя конфликтность	735,0	346,0	156,0	0,025
Самообвинение	717,5	363,5	173,5	0,064
Самооценка	607,0	474,0	229,0	0,540
Самоуважение	505,0	576,0	127,0	0,004
Самоучижение	653,5	427,5	237,5	0,672

Примечание: НС – неблагополучные семьи; БС – благополучные семьи

Согласно данным таблицы 3, параметры самосознания юношей и девушек существенно различаются в зависимости от благополучия семьи в следующих аспектах: закрытость ($U = 158,0$, $p = 0,028$), внутриличностный конфликт ($U = 156,0$, $p = 0,025$), и самоуважение ($U = 127,0$, $p = 0,004$).

Испытуемые из неблагополучных семей демонстрируют выраженное защитное поведение, проявляющееся в уклонении от открытых и доверительных отношений. В свою очередь, их сверстники из благополучных семей проявляют большую открытость и искренность в общении.

Отношение к себе у испытуемых из неблагополучных семей характеризуется негативным фоном. Они склонны к рефлексии, которая часто переходит в самокритику и не позволяет конструктивно оценить свои достоинства, необходимые для формирования самоуважения. В то же время, испытуемые из благополучных семей имеют более позитивный взгляд на себя, выражают удовлетворение жизненными обстоятельствами и испытывают самоуважение.

Отличия в психологических характеристиках испытуемых из неблагополучных и благополучных семей:

Отраженное самоощущение: Испытуемые из неблагополучных семей с меньшей вероятностью верят, что окружающие относятся к ним с уважением и сочувствием ($U = 171,5$, $p = 0,058$).

Самопривязанность: Испытуемые из неблагополучных семей демонстрируют более низкую степень привязанности к себе ($U = 175,0$, $p = 0,069$).

Самообвинение: Испытуемые из неблагополучных семей более склонны обвинять себя в своих неудачах ($U = 173,5$, $p = 0,065$).

Несмотря на статистическую незначимость этих различий, они указывают на четкие тенденции в психологическом благополучии испытуемых из разных семейных сред.

По сравнению со сверстниками из благополучных семей, испытуемые из неблагополучных семей:

- имеют более низкую самооценку и не считают себя достойными уважения.
- более ригидны в своей Я-концепции и испытывают трудности с самораскрытием.
- проявляют склонность к самообвинению и сосредотачиваются на негативных аспектах своей личности.

В то же время испытуемые из благополучных семей:

- имеют более высокую самооценку и ощущают поддержку окружающих.
- более открыты новому опыту и склонны к самосовершенствованию.
- не подвержены самообвинению.

Также стоит упомянуть, что анализ не выявил статистически значимых различий в самооценке между испытуемыми из неблагополучных и благополучных семей. Тем не менее, мы полагаем, что имеет смысл более тщательно изучить эти различия. С этой целью мы представили процентные соотношения уровней самооценки испытуемых из обеих групп, что отражено на рисунке 2.

Рассматривая данные, представленные на рисунке 2, мы наблюдаем схожее распределение среднего уровня самооценки у испытуемых из неблагополучных и благополучных семей. Тем не менее, испытуемые из неблагополучных семей обнаруживают склонность к более выраженной низкой самооценке, в то время как испытуемые из благополучных семей демонстрируют тенденцию к проявлению высокой самооценки.



Рисунок 2 – Сравнительный анализ уровня самооценки у испытуемых из неблагополучных и благополучных семей (в%)

Таким образом, можно констатировать, что юноши и девушки из благополучных семей демонстрируют более высокий уровень самооценки и позитивное отношение к себе, осознавая себя обладателями положительных и социально одобряемых качеств, что в целом приводит к удовлетворенности собой. В противоположность этому, юноши и девушки из неблагополучных семей чаще страдают от низкой самооценки, что выражается в чувстве неуверенности и преобладании в их оценках собственных недостатков над достоинствами.

Подводя итоги проведенного исследования, следует отметить, что семейная среда оказывает значительное влияние на формирование самосознания в юношеском возрасте. У юношей и девушек из неблагополучных семей наблюдается большая неуверенность в себе, частое самообвинение, внутренняя конфликтность и закрытость, при этом они склонны верить, что окружающие их люди не всегда относятся положительно.

Исследование показало, что семейная среда оказывает существенное влияние на развитие самосознания юношей и девушек. Подводя итог, можно выделить следующие ключевые выводы:

Юноши и девушки из благополучных семей имеют более высокую самооценку и позитивное отношение к себе, что выражается в уверенности в себе, осознании своих сильных сторон и общем чувстве удовлетворения.

В отличие от этого, юноши и девушки из неблагополучных семей склонны к низкой самооценке, проявляющейся в неуверенности, акценте на своих недостатках и убеждении, что окружающие их не принимают.

Эти различия в самосознании обусловлены различными моделями воспитания и взаимодействия в семье. Благополучные семьи обеспечивают своим детям безопасную и поддерживающую среду, способствующую развитию позитивной самооценки. Неблагополучные семьи, с другой стороны, могут создавать стрессовую и нестабильную обстановку, препятствующую формированию здоровой самооценки.

Список использованных источников

1 Бутаков Д. Б. Формирование самоотношения как технология психопрофилактики девиантного поведения в безнадзорной подростковой среде: дис. ... канд. псих. наук / Д. Б. Бутаков. – Казань, 2006 – 199 с.

Ю. В. Хмелевская

Научный руководитель: Е. А. Лупекина, канд. психол. наук, доцент
Гомельский государственный университет имени Ф. Скорины
г. Гомель, Республика Беларусь

ФОРМИРОВАНИЕ БРАЧНЫХ ЭКСПЕКТАЦИЙ: СВЯЗЬ МЕЖДУ ПОКОЛЕНИЯМИ

В статье рассматривается проблема формирования брачных ожиданий и их связь между поколениями. Проведены исследования влияния родительских установок на ожидания детей. Актуализирована информация, выявлены сферы передачи ценностей и особенности межпоколенческих взаимодействий. Результаты способствуют лучшему пониманию процессов формирования брачных ожиданий и развитию практических рекомендаций в области семейной психологии и консультирования.

Ключевые слова: брачные ожидания, семейные отношения, семья.