



ЗАМЕТКИ · СООБЩЕНИЯ РЕФЕРАТЫ

А. Н. РЕЙНСОН-ПРАВДИН

СОВЕТСКАЯ ПЕСНЯ В ИСКУССТВЕ ПАЛЕШАН

С первых лет существования искусства палехской миниатюры на папье-маше художники Палеха широко пользовались и пользуются в своих работах темами и образами фольклора — былин, песен и сказок. Особенно большое место в творчестве палешан занимает русская народная песня. Повидимому, эмоциональный песенный образ облегчал художникам поиски художественной формы и цветовых построений, легче воссоздавался в плане изобразительного искусства, чем образы прозаических произведений. Живое ощущение и понимание народной песни, ее содержательных, красочных и полных жизненной правды образов, богатой речи и музыкального песенного строя позволили палешанам создать яркие произведения, хорошо раскрывающие внутренний мир народной поэзии, ее национальную самобытность. В целом ряде работ¹ им удалось достичь полной созвучности произведений изобразительного искусства с образами народного устного и музыкального творчества и воплотить в линиях, красках, в композиционном приеме не только содержание, но и мелодию песни, напевность, свойственную русской народной лирике. Для этих произведений характерны тонкий и уверенный рисунок, пластичность форм, живые, легко запечатлевающиеся образы, чистый и яркий цвет, узорность в отделке деталей, декоративность композиции в целом.

Свой большой опыт работы над образами русской народной песни и сложившиеся новые художественные традиции палешане хорошо используют в решении образов современных советских песен, мотивы которых начинают особенно сильно звучать в их творчестве в период Великой Отечественной войны. Подлинная народность многих песен, созданных в этот период советскими поэтами и композиторами, идейное содержание, созвучное мыслям и чувствам народа, яркость и поэтичность образов, музыкальность — вызвали большой ряд творческих откликов палехских художников: с начала войны ими переведено на язык изобразительного искусства свыше двадцати песен. Более половины их принадлежит перу любимого палешанами песенника-поэта М. Исаковского. Из числа песенников-композиторов художникам Палеха хорошо известны имена А. Александрова, В. Захарова, М. Блантера, В. Седого, К. Листова, З. Компанейца, Б. Мокроусова. Интересы палешан при выборе песен для миниатюр разнообразны: они пользуются песнями колхозной и военной тематики, много внимания уделяют песне бытовой, лирической, стремятся выразить в своих композициях образы таких сложных и глубоких по содержанию произведений, как «Гимн партии большевиков» и «Гимн Советского Союза». Как правило, их привлекают в песне сюжетность, конкретность реалистических образов, ярко выраженные характеры и чувства, слитность слова с мелодией, когда последняя хорошо выражает содержание песни.

Работы художников Палеха на мотивы советских песен далеко выходят за пределы собственно иллюстрации. Хотя художники и исходят из содержания песни и стремятся раскрыть его шире и подробнее, дать правильное решение образов и обстановки, совпадающее с замыслом и решением автора песни, все же толкование сюжета художниками настолько самобытно, настолько обогащено их переживанием и так своеобразна художественная манера палехской живописи, что композиции палешан являются подлинно творческими, имеющими самостоятельную ценность произведениями.

Высоким чувством любви к Родине отмечены работы палешан на темы песен о Великой Отечественной войне. Эти фронтовые песни волнуют художников

¹ Можно напомнить композиции И. М. Баканова и И. И. Голикова на темы песни «Вниз по матушке, по Волге», И. В. Маркичева «Раз полосу млада жала», И. М. Баканова «Как по морю, мрю синуму», Д. Н. Буторина «Вечор поздно из лесочка» и т. д.

я в послевоенные годы. Их композиции ярко отражают многогранные чувства народа, его героическую борьбу и непреклонную волю к победе. Таковы работы А. А. Дыдыкина «Священная война» (1942), И. А. Челышева «До свиданья, подруга родная» (1942), А. А. Котухиной «В бой за Родину, в бой за Сталина!» (1944), И. А. Дорофеева, А. В. Котухина и В. Парамонова «В лесу прифронтовом» (1945—1948) и др. Красноармейские и комсомольские песни эпохи гражданской войны также живут в творчестве Палеха,—напомним работы С. Д. Солохина «Уходили комсомольцы», А. М. Куркина «Тачанка», Г. К. Буреева «Шорс». Героические образы легендарных героев близки и дороги художникам, создавшим немало композиций, запечатлевших славные подвиги своего народа.

Палехские работы на темы военной песни разнообразны не только по содержанию, но и по своему художественному решению: в каждой из них проглядывает индивидуальное мастерство, оригинальная художественная манера, свойственная художнику. В композиции «В бой за Родину, в бой за Сталина» художник А. А. Котухина на слова Л. Ошанина (музыка З. Компанеца) создает яркий образ красной кавалерии, овеянной боевой славой со времен гражданской войны. А. А. Котухина хорошо использует художественные традиции покойного И. И. Голикова: она умеет передать неудержимый бег огневых коней, пользуется ярким насыщенным цветом. У нее своеобразная, сильная легкая фигур, стремление к правдивой, жизненной трактовке образа. Она добивается громкого звучания песни-марша, заряжает зрителя впечатлением силы и непобедимости красной конницы.

О партизанской борьбе рассказывает С. П. Бахирев в композиции на слова М. Исаковского (музыка В. Захарова) «Ой, туманы мои, расгуманы». По ходу песни художник делит композицию на две части: проводы партизан и их борьба с врагом. Слова песни «День и ночь партизанские выюги над разбойной гудят головой» он переводит в конкретные образы, рисуя подвиги партизан.

Мужеством, презрением к смерти и в то же время очень лирично звучат композиции А. В. Котухина, В. Парамонова и И. А. Дорофеева «В лесу прифронтовом» (музыка М. Блантера). Дорофеев выбрал известный палехский прием построения композиции посредством отдельных рисунков (клейм), расположенных вокруг центрального мотива. Выходя за пределы текста песни, художник значительно обогащает ее, вводя в клейма ряд сцен, рисующих фронтовую жизнь бойцов. Отдельным клеймом выделены воспоминания о доме, о любимой девушке. В центре — группа бойцов, слушающих старинный вальс. Ритмичное построение композиции, ее спокойный, сдержанный зеленый тон колорит, задушевность и теплота образов хорошо передают содержание и мелодику песни.

Тот же композиционный прием, помогающий шире раскрыть содержание песни, использует С. Д. Солохин в миниатюре «На солнечной поляночке» (рис. 2), написанной на слова А. Фатьянова (музыка В. Седого). В центре — основной мотив, содержание первого куплета песни: девушка и парень с гармоникой на «солнечной поляночке». В лирических сценах художник рисует прощание с девушкой, эпизоды боевой жизни и радостную встречу после войны. Солохин хорошо, правдиво решает образы советской молодежи: в них много чувства, лица молоды и красивы; костюмы современны.

Образы этой песни воссоздает также талантливый художник третьего поколения палехан И. А. Челышев, создавший ряд творческих работ на темы советских песен. В 1942—1943 гг. Челышев работал над большой и сложной композицией «Гимн партии большевиков»² (музыка А. Александрова). Ему удалось своеобразно и свежо раскрыть содержание гимна, его революционную символику. Многоплановая композиция (на крышке бювара) стремится в своем построении к центральному верхнему клейму, где на фоне красного знамени с портретами Маркса, Энгельса, Ленина разработан образ вождя народов И. В. Сталина, окруженного своими соратниками. Образ вождя дышит большой простотой и мудростью. Несмотря на мелкое письмо, Челышев старается передать портретное сходство — здесь В. М. Молотов, М. И. Калинин, К. Е. Ворошилов и другие борцы за дело Ленина — Сталина. Слева к нижнему плану композиции даны образы воинов — защитников Родины; справа плавной, спускающейся лентой разработан мотив общепартийного праздника, воплощающий идею братского единения народов под руководством партии Ленина — Сталина. Композиция завершает очень тонко разработанный золотом орнамент, в который вписаны слова гимна. Не все в рисунке фигур сделано с достаточной убедительностью — места рисунку еще слаб, неуверен в линиях. Не все удачно в световом решении миниатюры: центр ее несколько затемнен. Чувствуется еще боязнь цвета, присущая творчески молодым художникам; отсюда — впитывание рисунка в черный фон, недостаточная рельефность живописи. В ярких тонах и более смело разработан нижний план, что дает композиции торжественное, праздничное звучание. При имеющихся погрешностях эта работа говорит о больших творческих возможностях художников третьего поколения и является залогом дальнейшей успешной работы над темами большой социальной значимости.

Создание Гимна Советского Союза вызвало творческий отклик художников И. Г. Серебряксы и Н. Ф. Вихрева (композиции «Ленин и Сталин» и «Союз

² Хранится в Гос музее палехской живописи.



Рис. 1. Ленин и Сталин. Работа И. Г. Серебрякова, 1947. Шкатулка

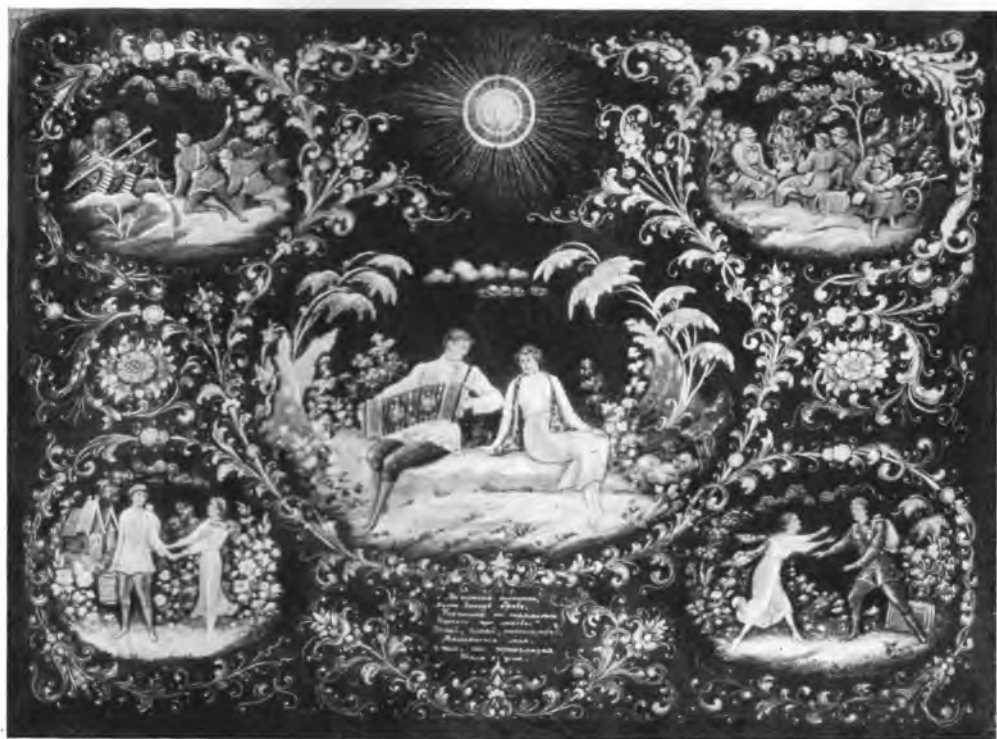


Рис. 2. «На солнечной поляночке». Работа С. Д. Солони́на, 1947. Шкатулка



Рис. 3. «Зашумели, заиграли провода». Работа Ф. А. Коурцева, 1946. Коробочка



Рис. 4. «Шел со службы пограничник». Работа С. Д. Солонина. Шкатулка

верушимый республик свободных»). Вихрев смело подходит к решению образов советских людей, воплощая в композиции идею единства и сплоченности советского народа. Цветовые задачи решаются им неплохо, но недостатком его работ, в частности и данной миниатюры, является композиционная перегрузка — обилие фигур и декоративных деталей, что затрудняет восприятие композиции в целом.

Один из лучших палехских мастеров реалистического портрета И. Г. Серебряков к празднованию 30-летия Октября создал прекрасную композицию «Ленин и Сталин» (рис. 1). Портреты В. И. Ленина и И. В. Сталина, написанные с большим художественным и техническим мастерством, даны на красном фоне и вписаны в богатый, тонкий орнамент, где в стилизные растительные элементы введены золотые колосья. В орнамент Серебряков вписывает третью строфу гимна СССР:

Сквозь грозы сияло нам солнце свободы,
И Ленин великий нам путь озарил.
Нас вырастил Сталин — на верность народу,
На труд и на подвиги нас вдохновил.

Эти слова гимна, в которых так ярко звучит любовь народа к своим вождям, прекрасно завершают композицию палехского художника.

Идея братства свободных народов, сплотившихся под знаменем Ленина — Сталина, мощи и непобедимости Советского Союза, заложенная в содержании гимна, звучит в ряде произведений Палеха, воспевающих победу над врагом (Н. М. Зиновьев «Тержество победы», 1945, «Салют», 1947; Д. Н. Буторин «Победа», 1945; С. Д. Солонин «Встреча победителей», 1945; Н. Ф. Вихрев «Салют победы», и др.). Хотя эти композиции не связаны непосредственно с текстами определенных песен, они настолько поэтичны и музыкальны, что при взгляде на них невольно слышишь мощное звучание гимна и праздничных песен на площадях, залитых огнями салюта.

Большой любовью палешан пользуются песни на темы колхозного быта, песни лирические и шуточные, частушки. Среди композиций этой серии выделяются работы художников второго поколения Ф. А. Коурцева «Загудели, заиграли провода» («Вдоль деревни», слова М. Исаковского, музыка В. Захарова; см. рис. 3) и С. П. Бахирева «Что за славные ребята» (музыка В. Седого), 1947. Ф. А. Коурцев решает композицию лаконично, но очень декоративно, несколько плакатно — пронизанные электрическим светом избушки, яркое солнце, озаряющее пейзаж, тонко освещенные золотом деревья и травы, «торопливые столбы», зашагавшие «вдоль деревни от избы и до избы». Провода их «гудят и играют», как натянутые золотые струны. Образ девушки, введенный в композицию, написанный живо и реально, хорошо связывает композицию с песней: это девушка поет песню о колхозной деревне, где горит теперь «лампочка Ильича». Декоративность миниатюры, тонкая игра красок и золота, умело разработанное освещение композиции хорошо раскрывают слова:

А в деревне — частоколы из огней;
А в деревне — развеселая краса,
И завидуют деревне небеса.
.....
Загудели, заиграли провода, —
Мы такого не видали никогда.

С. П. Бахирев на слова песни «Что за славные ребята» пишет сложную многофигурную сюжетную композицию, очень подробно иллюстрируя каждую строфу песни. В центре — образы бравых и веселых моряков из Кронштадта:

Как сойдутся все четыре,
Да с гармошкой пройдут —
За собою на буксире
Всю околицу ведут.

Бахирев тонко, с юмором раскрывает конфликт между действующими лицами — увлечение девушек бравыми моряками и ревность парней, приунывших от того,

Что девчат в одну неделю
Покорил Балтийский флот.

Художнику удалось образы молодежи, особенно матросов и девушек. Бахирев умеет передать настроение, характеры своих героев. Привлекают внимание современные, разнообразные платья девушек. К сожалению, в разработку костюма колхозных парней художник мало внес нового, — в решении их чувствуется старая иконописная традиция.

Слабее работы художников третьего поколения — Ф. И. Ключкиной «Шел со службы пограничник», 1946 и Г. М. Мельникова «Снова замерло все до рассвета» (музыка Б. Мокроусова), 1948. Мельников, пытаясь передать ночной колорит песни, погасил краски и излишне перетемнил композицию. Портит его работу также нагромождение чрезмерно стилизованных элементов пейзажа. Композиция Ф. Ключкиной решена в манере гротеска, образ девушки сильно шаржирован, отчего пропадает теплота и интимность, присущие песням М. Исаковского. Лиричность образов этой песни хорошо передана С. Д. Солониным в композиции работы 1944 г. (рис. 4).

Отдельно необходимо остановиться на творчестве художницы третьего поколения Т. И. Зубковой, являющейся одним из лучших палехских художников-песенников и систематически работающей над образами советской песни. Ее кисти принадлежат четыре варианта композиции на слова песни М. Исаковского «И кто его знает» (музыка В. Захарова). С каждым вариантом композиция этой песни усложняется, идет более глубокое развитие сюжета, обогащается пейзаж, появляется второй, затем третий архитектурный план, достигается большая выразительность образов, облагораживается цветовая гамма. Зубковой в 1948 г. разработана оригинальная композиция на слова песни «Ничего не говорила» (А. Фатьянов, В. Седой), очень приятная по своему колориту зеленым тонам, с припесками охры и киноvari. В ней хорошо, правдиво и смело разработаны образы бойцов. Фигура девушки слишком удлинена, но этот недостаток в решении человеческой фигуры, сохранившийся от старых палехских традиций, Зубкова преодолевает в других своих миниатюрах.

К одной из лучших и наиболее серьезных и сложных работ Т. И. Зубковой, бесспорно, относится ларец под названием «Лучше нету того цветку» (1947), где в ряде миниатюрных композиций, расположенных на стенках ларца, художница обобщает образы целого ряда песен М. Исаковского: «Лучше нету того цветку» (музыка М. Блантера), «Шел со службы пограничник» (музыка В. Захарова), «Дайте в руки мне гармонию» («Провожание», музыка В. Захарова), «На позицию девушка провожала бойца» и «Катюша» (музыка М. Блантера). Все композиции проникнуты большой теплотой, хорошо передают образы советской молодежи, ее чувства и переживания. Зубкова в своих миниатюрах добивается большой выразительности лиц, отлично решает современную одежду. Содержание песни, ее образы и мелодии приобретают глубокое звучание в ее композициях, отмененных стремлением к реалистической трактовке образов. Наименее удачной в этом цикле надо признать миниатюру на слова песни «Катюша», где пейзаж — горки, волны и солнце — слишком вычурны и стилизованы. Вообще же для творчества Зубковой характерно очень тонкое понимание природы, умение передать своеобразие именно русского пейзажа с его зелеными березками, цветущими яблонями, небольшими пригорками и полянками («Лучше нету того цветку», «Провожание» и др.). Зубкова пользуется богатой цветовой гаммой, построенной на сочетании киноvari, кармина, охры с ультрамаринном и изумрудной зеленой, с припесками голубого и желтого к зелени, красного к охре, дающими нежные, мягкие переходы тонов. Миниатюры Т. И. Зубковой декорированы тонким золотым орнаментом, в который вписаны слова песни.

Большим достижением Зубковой в ее работе над советской песней является также композиция (на тарелке из папье-маше) на слова известной песни «Будьте здоровы, живите богато» (музыка И. Любана). Художница глубоко раскрывает содержание песни, показывая в ясных, верных образах новую, зажиточную жизнь колхозного села. Использование в рисунке мотивов узорного убранства белорусских одежд говорит о стремлении художницы передать национальный колорит песни. Как и другие миниатюры Зубковой, эта работа характерна богатством и тонкостью декоративной отделки, причем декоративность композиции всегда органично сливается с яркой, жизненной трактовкой образа. Творчески воспринимая традиции палехской живописи и умело используя их в создании образов советской песни, Т. И. Зубкова является одной из лучших выразительниц той благородной романтики, которой насыщены песни советской молодежи.

Работы палешан в области советской песни ярко показывают их способность творчески воспринимать поэтический образ, его ритмику и гармонию, идущую от строя музыкального произведения, и воссоздавать этот образ в произведении изобразительного искусства. Стремление художников Палеха служить своим творчеством запросам общества нашей социалистической эпохи помогает им овладевать новым идейным содержанием, вложенным в советскую песню, и отражать его в созвучных современных образах. Есть все основания надеяться, что палешане при дальнейшей систематической работе над образами советской песни создадут еще более яркие и ценные композиции и явятся такими же прекрасными иллюстраторами советских песен, какими уже показали себя в области старой русской народной песни.